



تقرير  
الاستدامة  
الثالث

2018



البر بمكة

جمعية البر بمكة المكرمة

أول جمعية بر بالمملكة تأسست عام 1371هـ / 1951م



البر بمكة



نحو تنمية مجتمعية

# مستدامة

وفق استراتيجية طموحة ومستدامة



## المقدمة

**فترة التقرير** يغطي هذا التقرير الأداء الاجتماعي والاقتصادي والبيئي لجمعية البرمكة المكرمة للسنوات الخمس الماضية (1433هـ/2012م - 1434هـ/2013م - 1435هـ/2014م - 1436هـ/2015م - 1437هـ/2016م - 1438هـ/2017م - 1439هـ/2018م) ونجدد الإشارة إلى أن بيانات العام 2018م تبدأ من 1/1/2018 إلى 31/12/2018م.

**القابلية للمقارنة** يمكن للقارئ المقارنة بين الاعوام الخمسة الأولى المشمولة في التقرير لتتطابق فترة البيانات. بينما للعام السابق 2017م/1438هـ فإن الفترة تختلف. ومع هذا فقد حاولنا المقارنة بين الاعوام الأخيرة لبعض المؤشرات.

**الدقة** تم اعتماد البيانات المالية الرسمية المدققة والبيانات غير المالية المنبثقة عن البيانات المدققة. وذلك لضمان أقصى درجات الدقة. كما تم مراجعة هذا التقرير داخليا على عدة مستويات.

**دورية التقرير** تلتزم جمعية البرمكة المكرمة بإصدار تقرير الاستدامة بشكل سنوي.

**التوازن** يتطرق التقرير لأهم النجاحات والتحديات التي تواجهها الجمعية. بالإضافة إلى عرض الإنجازات السابقة والمستهدفات للعام القادم في المجالات الاجتماعية والاقتصادية والبيئية. وهذا من شأنه إيجاد توازن جيد في هذا التقرير.

**التوكيد والتدقيق** البيانات المالية في التقرير مدققة من طرف خارجي.

**الوضوح** تم التركيز على وضوح المعلومات في التقرير من خلال الطرف السهل المترابط واستخدام مؤشرات الأداء المباشرة. وفي حال وجود أي ملاحظات حول التقرير فنرجو التواصل مع الجمعية على إيميل جمعية البرمكة المكرمة:

[alber\\_makkah@hotmail.com](mailto:alber_makkah@hotmail.com)

## الفهرس

3	مقدمة عن هذا التقرير
5	كلمة رئيس مجلس الإدارة
6	الإرث التاريخي
8	كلمة عضو مجلس الإدارة أمين الصندوق
9	عن الجمعية
11	برامج الجمعية
12	الهيكل التنظيمي
13	الجوائز والتقدير
14	استراتيجية الاستدامة للجمعية
19	دوافع الاستدامة للجمعية
24	الحوكمة والشفافية
30	برامج التأهيل والتمكين
35	برامج المساعدات الدائمة
38	برامج الاحتياجات اليومية
41	برامج المساعدات الصحية
44	البرامج الموسمية
46	برامج المساعدات الطارئة
48	البرامج المجتمعية
54	تعزيز الاستدامة المالية
57	أوقاف الجمعية الاستثمارية
62	تطوير فريق العمل (الموظفين والمتطوعين)
66	الاهتمام بالبيئة
69	أساس متين
71	الملحقات



## كلمة رئيس مجلس الإدارة



رئيس مجلس الإدارة  
أ. فائق محمد بياري

بسم الله الرحمن الرحيم والصلاة والسلام على أشرف المرسلين سيدنا وحبيبنا محمد وعلى آله وصحبه أجمعين وبعد..

فإنه ليسرنا في جمعية البر بمكة أن ننشر تقرير الاستدامة الثاني والذي يتناول بيانات ومعلومات الجمعية وأدائها حول مجموعة من القضايا ذات الأولوية للجمعية وللأطراف ذات العلاقة بها.

إن تبني الجمعية لنهج التنمية المستدامة ليس جديداً. فقد حددت الجمعية منذ نشأتها في عام 1951م/1371هـ هدفها الأساسي بـ "تقديم خدمات رعاية لتحقيق التنمية المستدامة لذوي الحاجة بأمر القرى". كما يظهر تبني الجمعية لهذا النهج في رسالة الجمعية التي نصت على الوصول بالمستفيد إلى مرحلة الاكتفاء أو الإنتاج وتحقيق الحياة الكريمة لهم والتي أحد الغايات النهائية للتنمية المستدامة.

ويتوافق توجه التنمية المستدامة الذي تتبناه الجمعية مع رؤية السعودية 2030 ومع توجه الأطراف المعنية بالعمل الخيري في المملكة العربية السعودية نحو التنمية المستدامة. ممثلة بوزارة العمل والتنمية الاجتماعية وتوجهات الداعمين من الشركات ورجال الأعمال وحتى الأفراد. حيث تحرص الجمعية على أن تكون فاعلة في منظومة التنمية المجتمعية والمستدامة في المملكة بجانب غيرها من المنظمات الحكومية والخاصة.

إن تطبيق الجمعية لمبادئ وممارسات التنمية المستدامة ليس إضافة اختيارية أو تجميلية. بل إن الجمعية بحاجة ماسة إلى تعزيز بنائها المؤسسي وأنظمتها الإدارية وأدائها المستدام. خصوصاً في ضوء التحديات الاجتماعية والاقتصادية والبيئية التي تمر بها المملكة. فإن تعزيز الأداء المستدام يساعد الجمعية في:

• تعزيز الشفافية والمسؤولية تجاه الأطراف ذات العلاقة بما يعزز الثقة بالجمعية ويدعم جمع التبرعات وبالتالي تعزز الاستدامة المالية.

• مشاركة الأطراف ذات العلاقة بالجمعية في صنع القرار وتقييم الأداء وتطوير العمليات والبرامج والخدمات.

• تطوير برامج فعالة للمستفيدين تحقق أثر فعلي مستدام في حياتهم.

• الإسهام في رفع المستوى المعيشي للمجتمع بمكة بشكل خاص وفي المملكة بشكل عام بالتركيز على تأهيل وتمكين المحتاجين مع التركيز على حشد وتفعيل الشراكات في هذا الاتجاه.

وحيث تسعى جمعية البر بمكة إلى التطوير والتحسين المستمر. فقد أطلقت الجمعية مشروع "إدارة الاستدامة لجمعية البر بمكة" بهدف تعزيز التوجه الاستراتيجي للاستدامة وتطوير أدوات إدارة الاستدامة التي تساعد في تحقيق نتائج متميزة في إدارة الاستدامة ولتعزيز الشفافية من خلال إطلاق تقرير الاستدامة الأول للجمعية.

وأخيراً فإننا نحث الأطراف ذات العلاقة بالجمعية على قراءة هذا التقرير قراءة الحريص على دعم الجمعية ونرحب بملاحظاتكم وجهودكم في دعم مسيرة الجمعية في العمل الخيري المستدام.

وأخر دعوانا أن الحمد لله رب العالمين.



البر بمكة

# الإرث التاريخي

ومراحل تطور جمعية البر بمكة المكرمة

1951م/1371هـ

أول جمعية بر في المملكة تأسست تحت مسمى (هيئة صندوق البر بمكة) والذي كان نواة الجمعية

1981م/1402هـ

افتتاح مشروع الإسكان الأول والمحتوي على خمسة وأربعين شقة سكنية

1990م/1411هـ

إنشاء وحدة أمراض الكلى وضغط الدم التابعة للجمعية بمستشفى النور بمكة

1993م/1414هـ

\* إنشاء عيادة طبية تقدم خدماتها مجاناً لسكان عمائر الجمعية والمحتاجين من فقراء البلد الحرام  
\* التبرع بعيادة متكاملة لأمراض العيون بمستشفى الملك عبدالعزيز بالزاهر

1998م/1419هـ

إطلاق برنامج القرض الحسن

1429هـ

التعاون مع مقام وزارة الداخلية بتوزيع سلات الصدقة عن شهداء الواجب ومستمرة الحملة حتى الآن.

2009م/1430هـ

\* إصدار بطاقة البركة للمستفيدين من الإعانات المالية من الجمعية بحيث يحصل المستفيد على الدعم من جهاز الصراف الآلي .  
\* افتتاح مركز (بالعون نتج) لتدريب الفتيات على الخياطة والتطريز والطبخ

2010م/1431هـ

\* افتتاح مركز غسيل الكلى الخيري المجاني  
\* الحصول على عمارة وقف سكنية لإسكان السيدات فقط من الأرمال والمطلقات

هـ 1431

اطلاق جائزة البر للتفوق لليتيمة واليتيم المتفوق السنوية  
والفكرة كانت من عضو الجمعية العمومية د. فايز جمال

هـ 1432

• اطلاق كرسي البر للخدمات الإنسانية مع جامعة أم القرى بإقتراح من د. محمد بياري  
• زيادة كفالة الأيتام الشهرية من 200 ريال إلى 300 ريال  
• زيادة مبلغ إعانة الزواج المقطوعة وغير المستردة من 5000 ريال إلى 10.000 ريال

هـ 1433

• اطلاق برنامج حفظ النعمة  
• البدء بتقديم دورات ما قبل الزواج للشباب المتقدمين للحصول على اعانة الزواج  
وربط الحصول على الإعانة باجتياز الدورة

هـ 1434/م 2013

\* إطلاق مشروع وقف مكة بلا فقراء بشراء عمارة استثمارية بالعزيرية  
\* شراء أرض بمخطط بطحاء قريش ليكون المشروع الثاني لوقف مكة بلا فقراء  
\* شراء قطعتي أرض بمخطط المحمدية لمشروع وقف مكة بلا فقراء

هـ 1436/م 2016

\* الحصول على عمارة استثمارية بمدينة الطائف كتبرع والاستفادة من دخلها للجمعية  
\* إطلاق برنامج قوافل البر

م 2017

• الحصول على عمارة استثمارية في العتيبية  
• توقيع عقد مع مكتب محاماة لمراجعة عقود الجمعية ومتابعة قضايا الجمعية  
لمزيد من الشفافية  
• توسيع الارتباط المعلوماتي مع جهات خارجية لحصر احقية المستفيدين من خدمات  
الجمعية و الوصول للمحتاجين الحقيقيين (شركة الكهرباء)  
• توقيع اتفاقية مشروع البناء التنظيمي مع جهة استشارية متخصصة لتحقيق البناء  
التنظيمي للجمعية  
• تحويل الاعانات المالية الى المستفيدين مباشرة بالربط مع جميع البنوك بواسطة  
الآيبان.



عضو مجلس الادارة وأمين الصندوق  
أ.خالد محمد حسن نور الهني

## كلمة عضو مجلس الإدارة أمين الصندوق

بسم الله العاطي الرزاق الكريم ... والصلاة و السلام على من عم جوده  
وكرمه و عطاؤه الآفاق والمبعوث رحمةً للعالمين و على آله وصحبه ومن  
تبعه بإحسان إلى يوم الدين ...

لم تكن الصدفة أو الرغبة لأحد ما في بناء جمعيتنا أو ترسيه كيانها . بل جاءت  
تعبيراً عن الإحساس بالمسئولية الإجتماعيه والحاجة الملحة والخارجة عن طلب الشهرة أو غير ذلك . لقد جاءت كنتيجة  
حتمية لاحتياجات المجتمع المكي في ذلك الوقت . حيث نادى وبادر مجموعة من أبناء مكة المكرمة البررة عام 1371هـ إلى  
اجتماع تمخض عنه تأسيس أول جمعية بر بالمملكة تحت مسمى هيئة صندوق البر لتكون بذلك رائدة للعمل الخيري بهذا  
البلد المعطاء.

وقد تطورت خدمات الجمعية من تاريخ إنشائها وحتى الآن بما يتلائم واحتياجات المجتمع حيث انتهجت جميع مجالس إدارة  
الجمعية المتعاقبة على إدارتها بإكمال ما بدأه المجلس السابق مما أدى إلى ديمومة الجمعية واستدامة أنشطتها ولله  
الحمد والمنة بنهج ثابت مع تطور خدماتها بما يتلائم وفق احتياجات المجتمع .

وضعت إدارة الجمعية نصب أعينها ومن أولوياتها خدمة المحتاجين والمعوزين : سواء أكانوا يتامى أم أراامل أم فقراء . وقد  
قدمت لهم العديد من البرامج التي تعينهم قدر الإمكان على مواجهة مصاعب الحياة وتوفر لهم احتياجاتهم الضرورية من  
المأكل والمشرب والملبس . بالإضافة إلى تقديم المعونات المادية .

وأطلقت إدارة الجمعية خطتها الاستراتيجية الجديدة بمسمى (مكة بلا فقراء) لدعم أنشطة الجمعية المختلفة كمورد دائم  
من خلال الربح العائد من تأجير وتشغيل وقف مكة بلا فقراء رقم 2 وجاري العمل على تنفيذ مشروع وقف مكة بلا فقراء رقم 3  
. ومن خلال هذه الفكرة الخلاقة ستمكن الجمعية من تقديم وجه من وجوه العمل الخيري والمنتج والبناء . بعيداً عن أسلوب  
الدعم التقليدي المباشر . لتكون لدى الفئات المستهدفة القدرة على العمل المنتج الذي يغنيهم عن طلب المساعدة . ولهذا  
فإن الجمعية تساعد هذه الفئات على الخروج من دائرة الحاجة الدائمة للمساعدة المادية وتحويلها إلى طاقات منتجة في  
المجتمع من خلال مجموعة من الآليات والوسائل من أهمها : تقديم قروض حسنة للقادرين على إقامة مشاريع استثمارية  
صغيرة - إعداد البرامج التدريبية التي تساهم في تنمية قدراتهم - توفير المنح الدراسية لأبناء وبنات الأسر المحتاجة - إضافة  
للإسهام في توفير وظائف للمحتاجين .

ونتقدم ونسجل هذا الشكر والتقدير لكل أعضاء مجلس الإدارة والطاقم التنفيذي من اداريين وموظفين ومدربين ومتطوعين  
ومؤازري الجمعية من مؤسسات المجتمع المدني الشريكة والصديقة والوزارات الرسمية ذات الاختصاص والمؤسسات  
العامة والخاصة وجميع الذين ساهموا في تشييد وتطوير الجمعية ونخص بالذكر المؤسسات المانحة وكل الأصدقاء راجين  
اعتبار هذا الشكر بمثابة تقدير شخصي لكل واحد منهم . سائلين المولى عز وجل أن يجعلنا وإياكم من أهل البر والإحسان .. وأن  
يرزقنا وإياكم الفردوس الأعلى من الجنان . وصدق الله إذ يقول : { هل جزاء الإحسان إلا الإحسان } .

ولو أنني أوتيتُ كل فصاحةٍ \*\*\*\* وأفنيت بحر الشعر في النظم والنثر

لما كنت بعد المقولة إلا مقصراً \*\*\*\* ومعتزلاً بالعجز عن واجب الشكر

# أكثر من 69 عاماً في خدمة فقراء الحرم

## عن الجمعية

جمعية البر بمكة المكرمة هي أول جمعية بر بالمملكة العربية السعودية. تأسست عام 1951م/1371هـ تحت مسمى (هيئة صندوق البر). بمبادرة من مجموعة من المؤسسين- يرحمهم الله. وتخدم الجمعية الفقراء المقيمين داخل حدود الحرم، بالإضافة إلى خدمة زوار بيت الله الحرام. بينما يوجد جمعيات بر أخرى في منطقة مكة المكرمة الإدارية والتي تمتد لمساحات شاسعة خارج حدود الحرم.

### الأعضاء المؤسسون رحمهم الله جميعاً



الشيخ أحمد محمد جمال



الشيخ صالح محمد جمال



الشيخ عبد الله عريف



الشيخ عبد العزيز الرفاعي



الشيخ عبد الرزاق بليلة



الشيخ حامد حسن مطاوع



الشيخ عمر عبد الجبار



الشيخ عبد العزيز ساب

انتهجت الجمعية نهج التمكين والاستدامة في العديد من برامجها وخدماتها بهدف تحقيق الحياة الكريمة لهم، فتقدم الجمعية مجموعة من البرامج التي تهدف إلى تأهيل وتمكين الفقراء القادرين على العمل ليكونوا منتجين يكسبون قوتهم من عرق جبينهم، وليتحولوا من آخذين للزكاة إلى معطين لها. كما تقدم الجمعية مجموعة أخرى من البرامج والخدمات التي تشمل عدد كبير من احتياجات الفقراء غير القادرين على الخروج من دائرة الاحتياج وذلك لتكفهم عن السؤال.



البر بمكة



البر بمكة



## برامج الجمعية

تقدم الجمعية خدماتها كل عام إلى ما يزيد على 20.000 من الفئات التي تستهدفها الجمعية (من الأرامل والأيتام والمطلقات والمسنين والمرضى وذوي الدخل المحدود، وغيرهم من الفئات التي تظهر في الشكل أعلاه). بالإضافة إلى معالجة 44.080 حالة غسيل كلى وإطعام ما يقارب 200.000 صائم و 400.000 حاج، وذلك من خلال فريق عمل مكون من 56 موظف وموظفة يعملون في مقر الجمعية الواقع داخل حدود الحرم (يبعد مقر الجمعية 2 كم عن المسجد الحرام) وفيه مستودع مجهز بشكل كامل لحفظ المواد الغذائية التي يتم توزيعها على المستفيدين. وفيه ثلاجة كبيرة لحفظ اللحوم والمواد الغذائية التي تحتاج تبريد لحين صرفها. ويقع القسم النسائي للجمعية في مبنى مجاور للمقر الرئيسي.

### تحقيق الحياة الكريمة لفقراء الحرم

#### برامج المساعدات الدائمة

- كفالة أرملة ومسكينة
- كفالة يتيم
- كفالة أسرة
- السلة الغذائية
- الإسكان الخيري وإعانة الإسكان

#### برامج المساعدات الصحية

- المساعدات الطبية العلاجية
- غسيل الكلى والعيادات

#### البرامج التكميلية

- مساعدة تحفيظ القرآن
- مساعدة الشباب على الزواج

#### برامج الاحتياجات اليومية

- حفظ النعمة
- سقيا الماء
- السلة الغذائية

#### برامج التأهيل والتمكين

- إعانة طالب علم
- الأسر المنتجة
- جائزة البر للتفوق العلمي لليتيمة واليتيم
- توظيف أبناء الأسر المحتاجة
- بالعون نتج
- جائزة البر للأعمال الاجتماعية المتميزة

#### برامج المساعدات الطارئة

- مساعدة لجنة إعانة أسر السجناء
- القرض الحسن

#### البرامج الموسمية

- إطعام حاج
- إفطار صائم
- زكاة الفطر
- الحقيبة المدرسية

وتملك الجمعية مجموعة من المباني التابعة لها 6 أوقاف و 21 من المباني الاستثمارية، وتستخدم الأوقاف لتأمين السكن الخيري للمستفيدين وكاستثمار مالي للجمعية بدر إيرادات يكفي في معظم الأعوام لتغطية المصاريف العمومية والإدارية للجمعية.

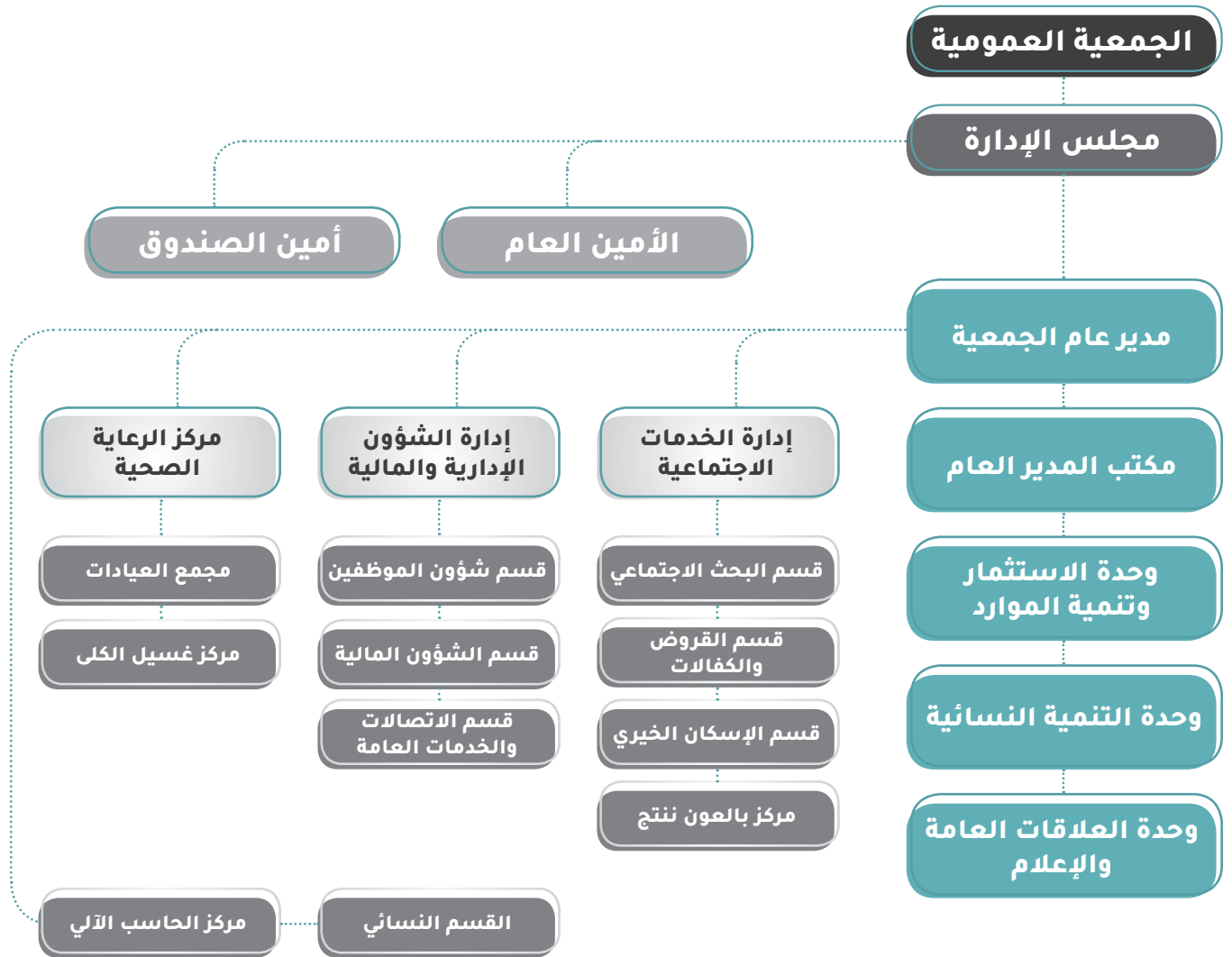
أوقاف  
مبنى استثماري  
21<sup>6</sup>





البر بمكة

## الهيكل التنظيمي





## الجوائز والتقدير

### خطاب شكر

من رئيس مجلس إدارة الجمعية  
الخيرية بمكة المكرمة عام 1436هـ

### خطاب شكر

من مدير عام التعليم بمنطقة  
مكة المكرمة عام 1436هـ

### شكر وتقدير

من اللجنة التنسيقية لناظر أوقاف  
بلاد ما وراء النهر بمكة المكرمة  
عام 1436هـ

### شهادة شكر وامتنان

من المديرية التنفيذية لبرنامج هيا  
نلعب سوا عام 1435هـ

### شهادة شكر وتقدير

من وكالة عمادة شؤون الطلاب  
للأنشطة والتدريب الطلابي عام  
1435هـ

### خطاب شكر

من الإدارة الدينية لمسلمي  
جمهورية قيرغيزستان عام 1436هـ

### شكر وتقدير

من المكتب التعاوني للدعوة  
والإرشاد وتوعية الجاليات بجنوب  
مكة عام 1434هـ

### شكر وتقدير

من المعهد الثقافي الإسلامي في  
ميلانو عام 1434هـ

### شكر وتقدير

من عميدة الدراسات الجامعية  
بجامعة أم القرى عام 1435هـ

### شكر وتقدير

من شركة الحياة الطبية عام  
1433هـ

### شكر وتقدير

من المكتب التعاوني للدعوة  
والإرشاد وتوعية الجاليات بمكة  
المكرمة عام 1434هـ

### شكر وتقدير

من اللجنة المكلفة لتنظيم الحج  
التابعة لجمهورية التشاد عام  
1434هـ

### شكر وتقدير

من الكلية التقنية بمكة المكرمة  
عام 1433هـ

### شكر وتقدير

من امانة منطقة مكة المكرمة على  
جهود الجمعية في انجاح مشروع  
دراسة وتصحيح وضع الجالية  
المنيمارية المقيمة في المملكة  
العربية السعودية عام 1435هـ



## استراتيجية الاستدامة للجمعية

قامت الجمعية بإعداد خطتها الاستراتيجية الخمسية الجديدة (2016م - 2021م) بحيث تراعي مفاهيم ومتطلبات وممارسات الاستدامة. وشاركت الجمعية ممثلين عن جميع الأطراف ذات العلاقة بها في إعداد استراتيجية الاستدامة من خلال مجموعة من الاجتماعات والاستبيانات الإلكترونية.

### خارطة الأطراف ذات العلاقة (102-40) (102-43) (102-42)

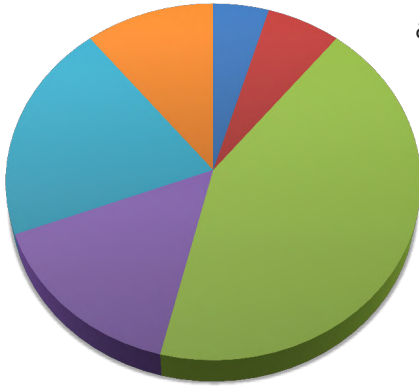
بدأت الجمعية عملية التخطيط الاستراتيجي للاستدامة ببناء خارطة الأطراف ذات العلاقة بها لتكون دليل ومرجع لتحديد القضايا ذات الأولوية لكل مجموعة من الأطراف ذات العلاقة وتحديد مجالات وقنوات التواصل والمشاركة مع هذه المجموعات في صنع القرار. حيث سبني الجمعية خطتها التشغيلية السنوية بما يخدم تحقيق الأهداف الاستراتيجية وبما يحقق تلبية احتياجات وأولويات الأطراف ذات العلاقة الموضحة في الخارطة. بأقصى حد ممكن.

المجموعة	كيف نتواصل معهم؟	ماذا يحتاجون من الجمعية	ماذا تحتاج الجمعية منهم؟
<b>المستفيدون والمستفيدات</b> الأرامل، المطلقات، الأيتام، المسنين، المقبلين على الزواج، المرضى الفقراء، ذوي الدخل المحدود، طلاب العلم، أصحاب الحالات الطارئة، أصحاب الكفارات والأضاحي والديات، المقترضين.	- الاتصالات الهاتفية - رسائل الجوال - الإعلانات على مدخل الجمعية - وسائل التواصل الاجتماعي	- تغطية أكبر جزء ممكن من الاحتياجات المتنوعة عن طريق المساعدات المالية والعينية - الصدق والشفافية والوضوح - تسهيل وسرعة الإجراءات - التواصل الدائم - التمكين	- الالتزام بشروط وضوابط التقدم للدعم والحصول على الخدمة - الصدق - التعاون المتبادل - التواصل المستمر - رفع الوعي بدور الجمعية وطريقة عملها - التقدير
<b>الداعمون والداعمات</b> الرموز الاجتماعية وكبار الشخصيات، ورجال الأعمال، والشركات، والأفراد	- وسائل التواصل الاجتماعي - الزيارات الشخصية المباشرة - البريد الإلكتروني - الفعاليات الاجتماعية للجمعية (مثل حفلات تكريم الأيتام من أبناء الجمعية، حفل تكريم الداعمين) - اجتماعات الجمعية العمومية - برنامج قوافل البر	- الإقناع بأهمية ما تقدمه الجمعية - الاستغلال الأمثل للتبرعات (من خلال الكفاءة في التنفيذ) - إبراز الإعلامي - الشفافية - خدمات ذات جودة التنفيذ المتقن للبرامج - سهولة الوصول للجمعية - التقدير والشكر والتكريم	- الدعم المالي المتنامي طويل الأمد - الدعم المادي واللوجستي - التوصية بالتبرع للجمعية لداعمين آخرين - المشاركة في برامج وفعاليات الجمعية - بناء الشراكات - الشفافية والتواصل المستمر - المشاركة في التطوع

المجموعة	كيف نتواصل معهم؟	ماذا يحتاجون من الجمعية	ماذا تحتاج الجمعية منهم؟
الموظفون والموظفات 63 موظف و موظفة	- المخاطبات الشفهية - المخاطبات الرسمية - البريد الالكتروني - الاتصالات الهاتفية - رسائل الجوال - وسائل التواصل الاجتماعي - حفل تكريم الموظف المثالي - الاجتماعات الدورية معهم	- التدريب والتطوير - المكافآت المجزية - تشجيع الإبداع - الأمان والاستقرار الوظيفي - المعاملة الحسنة - توفير بيئة عمل جاذبة ومحفزة	- الإنتاجية في العمل - احترام الأنظمة - التميز والاجتهاد - التعاون / العمل بروح الفريق
المتطوعون والمتطوعات	- الاتصالات الهاتفية - رسائل الجوال - الفاكس - البريد الالكتروني - إعلانات في الجرائد الرسمية - موقع الجمعية الالكتروني - وسائل التواصل الاجتماعي	- توفير فرص تطوع مناسبة - الشفافية والوضوح - سهولة الإجراءات - التقدير والشكر - توفير بيئة عمل مناسبة	- الصدق والالتزام - الإنتاجية في العمل - جودة المخرجات - العمل بروح الفريق وحس الشراكة
الشركاء الجهات الحكومية، الجهات الخيرية، القطاع الخاص	- الاتصالات الهاتفية - رسائل الجوال - الفاكس - البريد الالكتروني - موقع الجمعية الالكتروني - وسائل التواصل الاجتماعي	- الوضوح والشفافية في التعاقد - الالتزام والتعاون عند التنفيذ - تحقيق نتائج حقيقية مشتركة - التواصل المستمر - إبراز الإعلام	- الصدق والالتزام - الدعم المستمر - دعم الأفكار الإبداعية
مجلس الإدارة	- الاتصالات الهاتفية - رسائل الجوال - الفاكس - البريد الإلكتروني - الاجتماعات الشهرية	- تطبيق الخطة الاستراتيجية للاستدامة - الارتقاء في الأداء - تعزيز السمعة الحسنة والبروز الإعلامي - الالتزام بالتشريعات والضوابط - الشفافية والوضوح في التقارير الدورية - التواصل الفعال	- الدعم الفني والمالي - التطوع والانخراط في اللجان - تعزيز علاقات الجمعية بعلاقات خارجية - ان يكونوا سفراء لنشر مزايا وخدمات الجمعية
أعضاء وعضوات الجمعية العمومية	- الاتصالات الهاتفية - رسائل الجوال - الفاكس - البريد الإلكتروني - إعلان في الجرائد الرسمية - موقع الجمعية الإلكتروني - وسائل التواصل الاجتماعي	- التميز في خدمة المجتمع المكي - الارتقاء في الأداء - الشفافية والوضوح في التقارير الدورية - التواصل الفعال	- الدعم المالي - التطوع والانخراط في اللجان - تعزيز علاقات الجمعية بعلاقات خارجية - ان يكونوا سفراء لنشر مزايا وخدمات الجمعية
وزارة العمل والتنمية الاجتماعية	- الاتصالات الهاتفية - رسائل الجوال - الفاكس - البريد الالكتروني - إعلان في الجرائد الرسمية - موقع الجمعية الالكتروني - وسائل التواصل الاجتماعي - الزيارات الميدانية للوزارة	- الالتزام بالقوانين والأنظمة - الإسهام في مكافحة الفقر وتعزيز التنمية المجتمعية المستدامة - الأداء المتميز - الدعم والمساندة في العمل الإغاثي والخيري	- الدعم المالي والمادي - تسهيل الإجراءات - دعم الجمعية لدى الجهات الحكومية الأخرى



المجموعة	كيف نتواصل معهم؟	ماذا يحتاجون من الجمعية	ماذا تحتاج الجمعية منهم؟
الإعلام	<ul style="list-style-type: none"><li>- الاتصالات الهاتفية</li><li>- رسائل الجوال</li><li>- الفاكس</li><li>- البريد الإلكتروني</li><li>- إعلانات في الجرائد الرسمية</li><li>- موقع الجمعية الإلكتروني</li><li>- وسائل التواصل الاجتماعي</li></ul>	<ul style="list-style-type: none"><li>- الصدق والشفافية في المعلومات</li><li>- التواصل المستمر وفي الوقت المناسب</li><li>- التميز في الأخبار</li></ul>	<ul style="list-style-type: none"><li>- إبراز الإعلامي المتميز المبني على الصدق والشفافية</li><li>- دعوة الجمعية للفعاليات الإعلامية المناسبة للعمل الخيري وجذب الداعمين</li><li>- المشاركة في إبراز التحديات التي تواجه الجمعية والعمل الخيري بصورة واقعية للمجتمع</li><li>- الحرص على الإيجابية في الطرح وعدم تصيد الأخطاء البسيطة التي لا تمس الأطراف ذات العلاقة</li></ul>
المجتمع ويشمل المحتاجين وغير المحتاجين	<ul style="list-style-type: none"><li>- الاتصالات الهاتفية</li><li>- رسائل الجوال</li><li>- إعلانات في الجرائد الرسمية</li><li>- موقع الجمعية الإلكتروني</li><li>- وسائل التواصل الاجتماعي</li></ul>	<ul style="list-style-type: none"><li>- المساهمة الفاعلة في التنمية المجتمعية المستدامة</li><li>- العدل في تقديم الخدمات</li><li>- توسيع الخدمات</li></ul>	<ul style="list-style-type: none"><li>- التعاون في تقديم الخدمات (بالتطوع)</li><li>- الصدق في تقديم طلبات الدعم</li><li>- التبرع المادي والمعنوي بالأفكار</li><li>- تجنب الفقر والمرض بالتوعية والعمل</li></ul>



مشاركة الأطراف ذات العلاقة في بناء مصنوفة القضايا ذات الأولوية

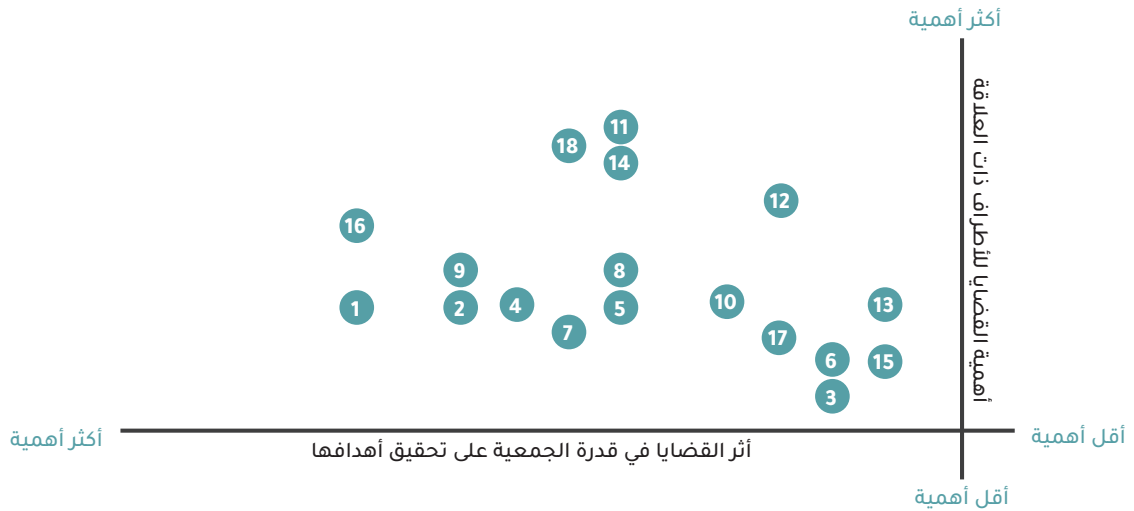
عملاً بأفضل ممارسات إدارة الاستدامة وبحسب معايير GRI لإعداد تقارير الاستدامة. فقد قامت الجمعية بتحديد أثر نشاطاتها وبرامجها على الجوانب الاجتماعية والاقتصادية والبيئية ثم شاركت مجموعة من 73 ممثليين عن مجموعات الأطراف ذات العلاقة في ترتيب أولويات هذه القضايا/الأثار من وجهة نظرهم. ولذلك فإن الجمعية ترى قيمة كبيرة جداً في هذه المشاركة التي تضيف بعداً تحليلياً استراتيجياً جديداً لقيادات الجمعية.

وكما يظهر في المصنوفة، فإن الجمعية قد شاركت

الأطراف ذات العلاقة في تقييم واقع لجمعية في العمل على القضايا المحددة ثم تقييم مدى أهمية هذه القضايا للجمعية مستقبلاً من وجهة نظر الأطراف ذات العلاقة الداخليين والخارجيين المشاركين. ونرى اتجاهها متفق عليه في زيادة أهمية غالبية هذه القضايا خلال السنوات القادمة.

### النظرة المستقبلية 2019 والمدى المتوسط

(102-47)





البر بمكة

وجدت الجمعية اتفاق بين جميع الأطراف المشاركة في إعداد المصفوفة على أهمية هذه القضايا المتزايدة خلال الأعوام السابقة وستقوم الجمعية بأخذها بعين الاعتبار في خططها التشغيلية.



## قائمة القضايا في المصفوفة

- |  |  |
|--|--|
| 1 العمل على الالتزام بالقوانين والأنظمة                                    | 10 الشراكات  |
| 2 العمل على التواصل الدائم مع الداعمين والداعمات                           | 11 جودة البرامج والخدمات   |
| 3 العمل على تمكين الموظفين / اللامركزية ووضوح الصلاحيات                    | 12 الشفافية  |
| 4 العمل على زيادة التبرعات   | 13 المتطوعين   |
| 5 العمل المؤسسي  | 14 العمل على تسهيل وتسريع الإجراءات للمستفيدين                                     |
| 6 العمل على تأهيل وتوظيف المستفيدين  | 15 قياس أثر البرامج  |
| 7 العمل على تطبيق التقنية وتعزيز التحول الالكتروني                         | 16 العمل على اصدار تقارير دورية تحتوي على المعلومات التي تهم المستفيدين والمتبرعين |
| 8 الوصول للكفاءة في استخدام التبرعات / توزيع التبرعات على المصارف الرئيسية | 17 تطوير وتدريب فريق العمل   |
| 9 العمل على بناء الثقة بالجمعية وتعزيز سمعتها                              | 18 مساهمة الجمعية في التنمية المجتمعية بأم القرى                                   |



بناء على التحليلات السابقة، حددت الجمعية دوافعها الاستراتيجية في الاستدامة والتي كانت أساساً في صياغة توجهها الاستراتيجي للسنوات المقبلة.

(102-46)

## دوافع الاستدامة للجمعية





## استراتيجية الاستدامة

تتلخص مجالات التركيز الاستراتيجي للجمعية في الإطار الاستراتيجي للاستدامة التالي:

### الرؤية

جمعية خيرية رائدة تسعى إلى التميز بتقديم أعمال البر وفق استراتيجية طموحة ومستدامة.

### الرسالة

الإسهام في تحقيق حياة كريمة لذوي الحاجة بأمر القرى، من خلال برامج عملية تمكنهم من سد احتياجاتهم، وتحويلهم من محتاجين لمنتجين في ظل تعامل إنساني، من قبل فريق عمل محترف وبدعم مستدام من أوقاف الجمعية والداعمين.





ويندرج تحت كل مجال من مجالات الاستدامة الظاهرة في الإطار الاستراتيجي للاستدامة مجموعة من الأهداف الاستراتيجية التي تهدف الجمعية إلى تحقيقها خلال السنوات الخمس القادمة بإذن الله.

## الأهداف الاستراتيجية

قياس وتعزيز الأثر الاجتماعي لبرامج الجمعية

الارتقاء بثقافة المستفيدين بما يدعم تحقيق حياة كريمة لهم

إدارة الشراكات وتعزيز أثرها

تعزيز الصورة الذهنية للجمعية

زيادة الإيرادات من خلال تنوع مصادر الدخل

زيادة برامج تأهيل وتمكين المستفيدين

تطوير خدمات الجمعية العلاجية مع التركيز على التوعية الصحية

تأسيس وتفعيل قسم تنمية الموارد المالية

تأسيس وتفعيل قسم التطوع

إدارة الأثر البيئي لعمليات الجمعية

تطوير عمليات الجمعية وتحويلها إلى عمليات إلكترونية

تعزيز العمل المؤسسي

تعزيز ثقافة وممارسات الاستدامة

استقطاب الكفاءات وتطوير فريق العمل

## سياسة التنمية المستدامة

### التزامات الجمعية في الاستدامة

تسعى الجمعية إلى الإسهام في تحقيق تنمية مجتمعية مستدامة من خلال الالتزام بالعمل على المجالات التالية:

• **تطبيق معايير العمل المؤسسي** - تلتزم الجمعية بتطوير بنائها التنظيمي بحسب أفضل معايير العمل المؤسسي المعمول بها محلياً وعالمياً وبما ينسجم مع واقع ومتطلبات وخصوصيات القطاع الخيري. وتطبق هذه المعايير واقعاً في عملياتها اليومية.

• **تعزيز الاستدامة المالية** - من خلال تطوير استراتيجيات وخطط عمل ومبادرات لتعزيز استدامتها المالية. مع التركيز على:  
o زيادة الاستثمار المجدي في الأوقاف  
o تفعيل الاستثمار المالي والتجاري المجدي بما ينسجم مع التشريعات والانظمة المعمول بها  
o إدارة المخاطر المالية ومخاطر الاستثمار المالي والتجاري مع المحافظة على مكتسبات الجمعية  
o الإدارة الاستراتيجية للمصروفات  
o تفعيل جمع التبرعات من شرائح الداعمين المختلفة بطرق متعددة  
o كسب ثقة الأطراف ذات العلاقة بالاعتماد على إثبات فاعلية وكفاءة عمليات الجمعية واستدامة الأثر الاجتماعي.

• **تطوير فريق عمل متميز (موظفين ومتطوعين)** - من خلال تطوير استراتيجيات وخطط عمل ومبادرات لبناء وتطوير الموارد البشرية بالجمعية مع التركيز على:  
o توظيف الكفاءات البشرية  
o التطوير المستمر للموارد البشرية  
o تحفيز الانتاجية والابداع ومكافأة التميز  
o مشاركة الموارد البشرية  
o تنظيم العمل التطوعي وزيادة أثره.

## • الاهتمام بالبيئة - من خلال إدارة وتخفيف الأثر البيئي لعمليات الجمعية ورفع الوعي البيئي بين جميع فئات الأطراف ذات

- العلاقة بالجمعية حول التحديات البيئية. مع التركيز على:
- أخذ الأثر البيئي كمعيار في اتخاذ قرارات الجمعية الاستراتيجية والتشغيلية
- قياس الأثر البيئي للجمعية وتحليله
- تطوير برامج ومبادرات لتخفيف الأثر البيئي للجمعية
- الاستثمار في تطبيق وتركيب الأنظمة التي تساعد في تقليل استهلاك الموارد البيئية والطاقة والماء
- الاستثمار في إدارة نفايات الجمعية ودعم إعادة تدوير النفايات
- إعداد سياسات تقنية داعمة لتخفيف الأثر البيئي لعمليات الجمعية. ومنها سياسة الطباعة.
- رفع وعي الأطراف ذات العلاقة بالجمعية بالتحديات البيئية.

## • العمل بالشراكة - من خلال إعداد وتطوير معايير الشراكات ومعايير تقييمها. مع التركيز على:

- تحديد الشراكات الاستراتيجية وتحديد القيمة المضافة لكل منها
- توسيع الشراكات (تعزيز نشاطاتها وأثرها وزيادة عددها)
- تأسيس التكامل المعرفي والثقافي مع الشركاء والمشاركة في نشر المعلومات ونقل التجارب والخبرات
- التكامل مع الشركاء في تقديم الخدمات ومشاركة الموارد المتاحة
- تقييم مخرجات الشراكات وأثرها.

## • تعزيز الأثر الاجتماعي لبرامجنا - من خلال بناء برامج الجمعية وتقييمها وتطويرها بالاعتماد على الأثر الفعلي الذي تستهدفه

- أو تحققه هذه البرامج في حياة المستفيدين وعلى المجتمع بشكل عام ومدى استدامة هذا الأثر. مع التركيز على:
- العناية بالمستفيدين وتأهيلهم وتحقيق الحياة الكريمة لهم
- قياس الأثر الاجتماعي لجميع برامج الجمعية القائمة وتطويرها بالاعتماد على نتيجة هذا القياس
- بناء البرامج الجديدة في الجمعية بالاعتماد على دراسات الأثر المستهدف من البرنامج
- تطوير عمليات وشراكات الجمعية بما يدعم تعظيم الأثر الاجتماعي لبرامج الجمعية واستدامة هذا الأثر
- استطلاع آراء المستفيدين وقياس رضاهم واستخدام النتائج في تطوير أثر البرامج والخدمات.

## • تعزيز ثقافة وممارسات الاستدامة - من خلال المبادرة في قيادة رفع ونشر الوعي بالاستدامة وممارساتها بين الأطراف

- ذات العلاقة بالجمعية الداخليين والخارجيين والمجتمع بشكل عام. مع التركيز على:
- مشاركة الأطراف ذات العلاقة حسب منهجية واضحة لكل مجموعة من مجموعات الأطراف ذات العلاقة
- نشر ثقافة وممارسات إدارة الاستدامة ونقل تجربة الجمعية لجميع الأطراف ذات العلاقة
- تعزيز الشفافية وإصدار تقارير الاستدامة التي توضح جهود الجمعية ونتائجها
- التطوير المستمر لرحلتنا في الاستدامة بما ينسجم ويخدم التوجه الاستراتيجي للجمعية وأولويات الأطراف ذات العلاقة.



## الحوكمة والشفافية

### مقدمة

تعمل جمعية البر بمكة المكرمة تحت مظلة وزارة العمل والتنمية الاجتماعية في المملكة العربية السعودية وتلتزم بتشريعاتها وأنظمتها، ومنها الأنظمة الضابطة لمعايير ممارسات الحوكمة في الجمعيات الخيرية. حيث عملت الوزارة على تنظيم الحوكمة بشكل شامل.

### الجمعية العمومية

تتكون الجمعية العمومية من الأعضاء المؤسسين والأعضاء الذين مضت على عضويتهم في الجمعية سنة على الأقل وممن أوفوا بتسديد التزاماتهم المالية (رسوم العضوية). ومن سياسات الحوكمة التي يبنتها تشريعات الوزارة هي الفصل بين عضوية الجمعية العمومية والعمل في الجمعية. فلا يمكن ذلك إلا بموافقة الوزارة ووفقاً لما تحدده اللائحة الأساسية وقد بلغ عدد أعضاء وعضوات الجمعية العمومية لجمعية البر بمكة المكرمة 283 بنهاية عام 2018م. تدرس الجمعية العمومية تقرير مراجع الحسابات والقوائم المالية وتعتمدها. وتقر الميزانيات التقديرية. وتناقش تقرير مجلس الإدارة عن الأداء السنوي وتراجع وتعتمد الخطة الاستراتيجية والتشغيلية للعام الجديد. وتقر خطة الاستثمار المالي. وتنتخب أعضاء مجلس الإدارة أربع سنوات وترفعها للوزارة لاعتمادها. وتقر أو تلغي قرارات مجلس الإدارة. وقد شارك ممثلين عن الجمعية العمومية في إعداد ومراجعة واعتماد الخطة الاستراتيجية للاستدامة للجمعية (2017م - 2021م). وبالتالي فإن قضايا الاستدامة سيتم مناقشتها واعتماد ما يتعلق بها على مستوى الجمعية العمومية للأعوام القادمة.

## مجلس الإدارة

يتألف مجلس إدارة الجمعية من تسعة أعضاء تم انتخابهم في عام 1438هـ ولمدة أربع سنوات، دون اشتراطات للخبرات العملية والمؤهلات العلمية للعمل التنموي والاستدامة. ويضمن نظام الوزارة الفصل بين مستويات الحوكمة في الجمعيات، فلا يجوز الجمع بين عضوية مجلس الإدارة والوظيفة في الجمعية. وتتخلص أهم مهام مجلس الإدارة فيما يلي، على سبيل المثال لا الحصر:

- وضع خطط عمل الجمعية الاستراتيجية والخطة التنفيذية ووضع السياسات العامة لتحقيق أهداف الجمعية ونجاحها.
- اعتماد الهياكل التنظيمية والوظيفية في الجمعية.
- وضع أنظمة وضوابط للرقابة الداخلية والإشراف عليها.
- وضع أسس ومعايير لحوكمة الجمعية لا تتعارض مع تشريعات وأحكام الوزارة والإشراف على تنفيذها ومدى فاعليتها وتعديلها عند الحاجة.
- فتح الحسابات البنكية لدى البنوك والمصارف السعودية. ودفع وتحصيل الشيكات.
- تسجيل العقارات وقبول إفراغها وقبول الوصايا والأوقاف والهبات ودمج صكوك أملاك الجمعية وتجزئتها وفرزها. وتحديث الصكوك وادخالها في النظام الشامل.
- تنمية الموارد المالية للجمعية والسعي لتحقيق الاستدامة لها.
- إعداد قواعد استثمار الفائض من أموال الجمعية وتفعيلها بعد اعتمادها من الجمعية العمومية والوزارة.
- وضع سياسة مكتوبة تنظم العلاقة مع المستفيدين من خدمات الجمعية تضمن تقديم العناية اللازمة لهم، والإعلان عنها.
- وضع السياسات والإجراءات التي تضمن التزام الجمعية بالأنظمة واللوائح. إضافة إلى الالتزام بالإفصاح عن المعلومات الجوهرية للمستفيدين والوزارة وأصحاب المصالح الآخرين.



البر بمكة

## أعضاء مجلس الإدارة الحالي



أ. خالد بن محمد حسن نورالهي



م. هشام بن عبدالرحمن شلي



أ. فائق بن محمد بياري



أ. ماهر بن صالح جمال



أ. خالد بن عابد قامه



أ. عادل بن عبيد بالخير



أ. حسن بن محمد كنسارة



أ. وليد بن خالد علوي



د. جمال بن طلعت حمدي

وقد قيدت تشريعات الوزارة تضارب المصالح لأعضاء مجلس الإدارة فلا يجوز الجمع بين الوظيفة في الجمعية وعضوية مجلس الإدارة. كما لا يتقاضى أعضاء المجلس أي أجر على عضويتهم في مجلس إدارة الجمعية.

## اللجنة الاستشارية

تضم اللجنة الاستشارية مجموعة من أعضاء مجلس الإدارة وأعضاء وعضوات الجمعية العمومية، حيث تساند هذه اللجنة مجلس الإدارة من خلال:

- مساندة مجلس الإدارة و مساعدة المجلس و إبداء المشورة و الرأي في الانجاز .

الأستاذ / عصام رشاد بياري

الأستاذ الدكتور / طارق صالح جمال

الدكتور / فايز صالح جمال

معالى الدكتور / عبدالرحمن الزيد

الدكتورة / منيرة صالح العكاس

الأستاذ / إحسان طيب

الدكتورة / وفاء محمد نور مندر

الدكتور / محمد مصطفى بياري

## الأخلاق والنزاهة

يحكم عمل الجمعية مع الأطراف ذات العلاقة الداخليين والخارجيين مجموعة من القيم التي تحدد أخلاقيات العمل التي ترضاهها الجمعية وتسعى لغرسها لدى قياداتها وموظفيها ابتداءً، ثم لدى المستفيدين والأطراف ذات العلاقة الخارجيين.

الوصف	القيم
نلتزم بالإفصاح عن جميع الأنظمة والإجراءات والمعلومات التي تهم أصحاب المصلحة.	الشفافية
نقول ما نفعل ونفعل ما نقول: فيتحرى العاملون في الجمعية الصدق في جميع أحوالهم.	الصدق
نعمل على المساواة في تقديم خدماتنا للمستفيدين من خلال معايير وإجراءات واضحة، وفريق عمل ملتزم	العدل
نحترم المستفيدين من الجمعية والعاملين بها ونشعر بهم ونشعرهم بقيمتهم فعلاقاتنا معهم تقوم على الآداب الإسلامية المتبادلة.	حسن المعاملة
نلتزم بالقيام بمهامنا وأعمالنا على الوجه المطلوب ونحرص على إتقان العمل استشعاراً للمسؤولية أمام الله تعالى، فالموظف مؤتمن على عمله والجمعية مؤتمنة على مال الداعمين وأوقافهم.	الأمانة
نحافظ على سرية معلومات المستفيدين حفاظاً على كرامتهم	السرية

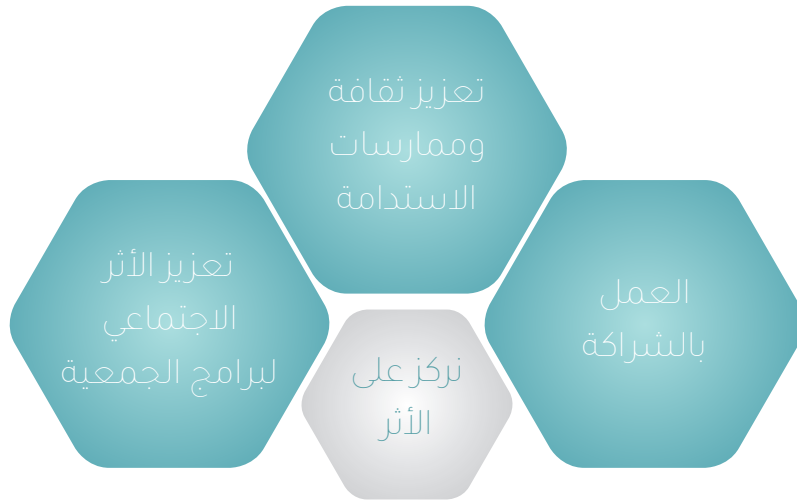


## الشفافية

بالإضافة لكونها أحد القيم التي تحكم عمل الجمعية، فنحن ملتزمون بالشفافية كمتطلب من الوزارة وكأفضل الممارسات لإدارة الاستدامة. فنتلزم الجمعية بإعداد تقارير الاستدامة السنوية التي تفصح فيها الجمعية عن أدائها الاجتماعي والاقتصادي والبيئي. كما نتلزم الجمعية بالإفصاح عن أي معلومات هامة للأطراف ذات العلاقة بناء على طلبهم.

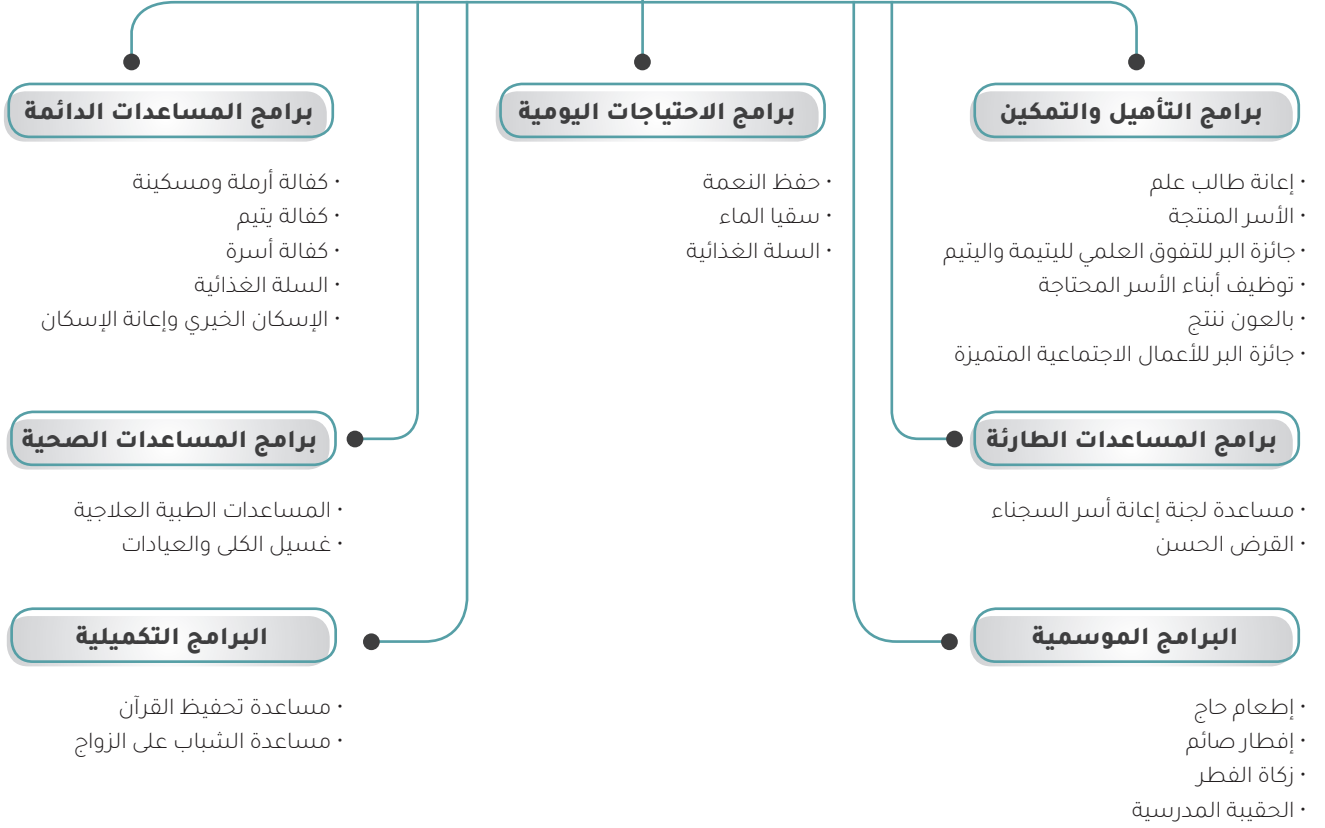
## نركز على الأثر

تقيس الجمعية نجاحها بحجم الأثر الفعلي الذي تحدثه في حياة المستفيدين من خدماتها وبرامجها. وتهدف الجمعية إلى تعزيز هذا الأثر من خلال التركيز على ثلاثة مجالات رئيسية كما يظهر في الشكل:





## تحقيق الحياة الكريمة لفقراء الحرم



### تعزيز الأثر الاجتماعي لبرامج الجمعية:

يتعين على جمعية البر بمكة المكرمة الشمولية في تغطية احتياجات الفقراء ضمن منطقة عملها. وهذا هو الحال في جميع جمعيات البر. فجمعيات البر أشبه بالطبيب العام الذي يشخص المرضى ثم يحولهم إلى أصحاب الاختصاص. فتقدم الجمعية مجموعة من البرامج التي تلي غالبية احتياجات الفقراء. وفي نفس الوقت فإن الجمعية تركز على الجانب التأهيلي والتمكيني الذي يرتقي بالفقراء القادرين على العمل حيث تهيئهم للاكتفاء لينحولوا لمنتجين يدفعون الصدقة بإذن الله. وهذا التوجه يتناسب مع توجهات الوزارة ورؤية المملكة 2030.

## برامج التأهيل والتمكين

### 1) الأسر المنتجة

بدء هذا البرنامج بعشرين أسرة في عام 1433هـ. ووصل عدد الأسر المستفيدة منه إلى 600 بنهاية عام 2017م. يقوم هذا البرنامج على توفير الدعم الفني والمالي لهذه الأسر بما يساعدها في إعداد منتجاتها وبيعها. حيث قامت الجمعية بوضع قاعدة بيانات لجميع المشاركات لتنظيم مستوياتهن وكان التركيز في المرحلة الأولى على أخلاقيات المهنة وتصنيفها وطريقة ممارستها والتعرف على مؤهلات وخبرات المشاركات.

ثم تم تصنيف المشاركات بناء على نتائج التصنيف ومجالات التخصص والخبرة إلى الأنشطة التالية: فن الكروشيه، تصميم السبح، تصميم الإكسسوارات، تصميم المجوهرات، احياء التراث، الفن التشكيلي، الإبداع في فنون الأطعمة.

وقدمت الجمعية مجموعة أخرى كبيرة من الدعم للمشاركات من أهمها:

- o التواصل مع الداعمين الراغبين بدعم هذه الأسر
- o تقديم قروض حسنة للأسر المقبولة في هذا البرنامج لبدء مشاريعهم
- o تأمين مواقع مجانية لإقامة معارض لعرض منتجاتهم وتسويقها .
- o المساهمة مع هذه الأسر بجزء من إيجار مشاركتهم في بعض المعارض التي يرغبون بها.
- o العمل على تسويق منتجاتهم في المعارض والإعلان عنها في جميع وسائل التواصل الاجتماعي .
- o مشاركة الأسر بمهرجان الجنادرية: حيث تشارك الجمعية بمهرجان الجنادرية والذي يقام سنوياً بالرياض بحيث يتم ترشيح عدد من الأسر المنتجة المهتمة بالأعمال التراثية القديمة والتي يصنعونها ويعدونها بأيديهم لعرضها على مرتادي زوار جناح منطقة مكة المكرمة بالمهرجان ومن أهم منتجاتهم (شراشف الصلاة، السجاجيد، الألبسة المطرزة، السبح، الكروشيه، المنتجات التراثية القديمة، والعطورات بأنواعها وغيرها)

برنامج الأسر المنتجة						
2018م	2017م	2016م 1437هـ	2015م 1436هـ	2014م 1435هـ	2013م 1434هـ	
لا يوجد	600	550	500	350	281	عدد المستفيدات
لا يوجد	31.000	39.476	40.000	48.650	3.750	مجموع الإنفاق (بالريال)

تنوعت قصص نجاح هذا البرنامج وعمق هذه القصص. ومن أبرزها قيام بعض المشاركات بفتح مشاغل تدار من المنزل، وإقامة بعضهن لمشروع مطبخي الصغير من المنزل للمشاركة في إعداد وجبات المدارس وبوفيهات الأفراح، وتمكين بعض الأسر من شراء أرض وبناء منزل عليها.

- كان من أبرز معوقات برنامج الأسر المنتجة:
- صعوبة استخراج التصاريح التي تتيح للأسرة فرص المشاركة في المولات
- عدم وجود مواقع دائمة لبيع المنتجات

## (2) مركز بالعون نتج (ساعد نفسك تسعد وتسعد غيرك)

يعتبر هذا البرنامج مكماً ورافداً لبرنامج الأسر المنتجة. وانطلق هذا البرنامج عام 2010م بهدف تدريب الفتيات بمكة المكرمة مجاناً على فنون الخياطة والطبخ والتجميل وتحت إشراف اللجنة النسائية بالجمعية. بدأت المرحلة الأولى من البرنامج بتدريب الفتيات المقيمات في السكن الخيري التابع للجمعية نفسها على فنون التجميل في صالة مجهزة بكافة التجهيزات والمستلزمات الكفيلة بعون من الله وتوفيقه في تدريب الفتيات على أعلى المستويات من خلال الكادر التدريبي السعودي المؤهل علمياً وعملياً في هذا المجال. وتضمنت المرحلة الثانية من المشروع التدريب على فنون الخياطة من خلال مركز التدريب الذي تمت تهيئته على أعلى المواصفات والإمكانات في وقف الجمعية. بالإضافة إلى تدريب تسويقي من خلال مركز الإنتاج الذي يتيح للمتدربة تنفيذ وإنتاج أعمالها ومن تسويقها على الجهات التي تعاقدت الجمعية معهم لشراء المنتجات.

تجدد الإشارة بأن البرنامج متوقف منذ عام 1436هـ لطلب صاحب المبنى إخلاؤه وسيتم إعادة إطلاقه في مقره الجديد. حيث يتم بناء دور كامل لبرنامج بالعون نتج في مقر الجمعية الجديدة بحي المحمدية. وسيتم تجهيزه بمواصفات خاصة. ويتوقع الانتهاء من هذا المقر الجديد أواخر عام 2020م.

## (3) توظيف أبناء الأسر المحتاجة

في إطار حرص الجمعية على مساعدة المستفيدين من خدماتها وأبنائهم وبناتهم وذلك بتحويلهم إلى منتجين فقد تم عمل عدة اتفاقيات بهدف توظيفهم ومنها:

○ الغرفة التجارية الصناعية بمكة المكرمة: تم التفاهم ما بين جمعية البر بمكة المكرمة والغرفة التجارية الصناعية بمكة المكرمة بأن يتم اعتماد شهادات الدورات التدريبية للمستفيدات من مركز بالعون نتج التابع للجمعية من قبل الغرفة التجارية وذلك حتى تتاح الفرصة للمتدربات للمنافسة في السوق وإيجاد فرص عمل لهن.

○ شركة نسما وشركائهم للمقاولات المحدودة: تم توظيف 360 شاب سعودي ما بين العام 1432هـ والعام 1433هـ من أبناء الأسر المستفيدة من خدمات الجمعية بالتنسيق مع شركة نسما حيث قامت الشركة بتدريب هؤلاء الشباب وكان التدريب منتهي بالتوظيف وذلك في مركز التدريب التابع للشركة وأثناء التدريب كان المتدرب يحصل على مكافأة مقطوعة وبعد التدريب يتم توظيفهم في مجالات الشركة المختلفة علماً بأن هذا العدد كان على فترات وليس فترة واحدة.

○ التعاون مع مؤسسات الطوافة: كان التعاون في مؤسسات الطوافة أكثر من جيد وخاصة مؤسسة الدول العربية حيث يتم تعبئة وتغليف أكثر من خمسين ألف وجبة جافة سنوياً في موسم الحج عن طريق مركز بالعون نتج ليتم توزيعها على الحجاج من قبل المؤسسة بمشاركة بنات الأسر المحتاجة.

○ مشروع وقف مكة بلا فقراء: وهو من أهم المشاريع التي تنفذها الجمعية ويعتبر من مشروعاتها الكبرى كما وكيفاً وذلك لخدمة شريحة كبيرة من المستفيدين والمستفيدات والمستهدين من الجمعية. ويسعى المشروع إلى تأهيل وتطوير مهارات ومكتسبات أفراد الأسر مستحقي الزكاة ومساعدتهم في التحول لأيد عاملة تسهم في نهضة المجتمع وصناعة أفراد منتجين وفعالين في خدمة مكة المكرمة بحيث يتم توظيفهم عقب تأهيلهم وتطوير مهاراتهم في عدد من شركات ومؤسسات القطاع الحكومي والخاص بمدينة مكة المكرمة.

وقد تم توقيع اتفاقية مع مكتب استشاري متخصص وذلك من أجل رفع مستوى المهارات والقدرات العملية لأبناء وبنات

الأسر المستفيدة من خدمات الجمعية وذلك لتتواءم مع احتياجات سوق العمل بمكة المكرمة وقد تم التنسيق مع عدة جهات خاصة وتوظيف عدد من أبناء وبنات هذه الأسر

- o صندوق تنمية الموارد البشرية
- o التنظيم الوطني للتدريب المشترك
- o باب رزق جميل
- o التدريب المباشر الذي تقوم به الجمعية من خلال مراكز التدريب المتخصصة للحرف المهنية

توظيف أبناء الأسر المحتاجة						
2018م	2017م	2016م 1437هـ	2015م 1436هـ	2014م 1435هـ	2013م 1434هـ	عدد المستفيدين والمستفيدات الذين تم توظيفهم
لا يوجد	لا يوجد	3	11	140	120	

يظهر انخفاض أعداد المستفيدين والمستفيدات الذين تم توظيفهم خلال السنتين الماضيتين نتيجة لثقافة المستفيدين وعدم رغبتهم بالعمل والالتزام بوظيفة وميلهم للحصول على المساعدات.

#### (4) برنامج إعانة طالب علم:

تدرك الجمعية بأن الخروج من دائرة الفقر إلى الانتاج يتطلب بالضرورة توفر القدرة على هذا التحول. وأن أهم هذه القدرات هو توفر الأشخاص القادرين على العمل والانتاج. وعلى رأسهم طلاب العلم في مختلف مراحل الدراسة. بالإضافة إلى مبلغ الكفالة المادي الشهري الذي يحصل عليه اليتيم فقد تم إضافة خدمات أخرى تقدم له وذلك في إطار حرص الجمعية على دعم أبنائها الأيتام لمتابعة تحصيلهم الدراسي والوقوف بجانبهم خلال الدراسة ومتابعة المتفوقين دراسياً أثناء مراحلهم التعليمية المختلفة بدعمهم مادياً ومن هنا فقد اعتمدت الجمعية اعتباراً من العام الدراسي 1430 هـ / 1431 هـ جائزة البر للمتفوق العلمي لليتيمة واليتيم المتفوق حيث تقوم فكرة الجائزة على صرف مبالغ نقدية للمتفوقين علمياً من الأيتام. وتنقسم إعانة طالب العلم إلى:

- o إعانة استكمال الدراسة الجامعية: إعانة بعد التخرج من الثانوية في الجامعات حيث يمكن الحاق البعض منهم والتميزين في الجامعات الخاصة. أو إكمال الدراسة الجامعية بالانتساب. أو دعمهم للحصول على شهادة الدبلوم.
- o إعطاء دورات في الإجازة الصيفية للأيتام إما لغة إنجليزية أو حاسب آلي أو قيادات معرفية وتطوير الذات.

بلغ إجمالي إنفاق الجمعية على برنامج إعانة طالب العلم 5.000 ريال في عام 2018م لعدد واحد من طلاب العلم.

برنامج إعانة طالب علم						
2018م	2017م	2016م هـ1437	2015م هـ1436	2014م هـ1435	2013م هـ1434	
1	29	32	33	49	44	اعداد المستفيدين والمستفيدات من إعانة طالب العلم
5.000	86.480	157.330	112.010	173.058	130.639	مجموع الإنفاق (بالريال)

### 5) جائزة البر للتفوق العلمي لليتيمة واليتيم المتفوق:

تستهدف هذه الجائزة الأيتام المتفوقين بدراستهم والمستفيدين من برنامج طالب علم من الجمعية. حيث تقوم فكرة الجائزة على تقديم دعم مادي إضافي إلى مبلغ الكفالة الرسمي المقرر لهم. وبلغ عدد اليتيمات والأيتام المتفوقين المشاركين عام 2018م في برنامج الجائزة 24 يتيم وبيتمة.

جائزة البر للتفوق العلمي لليتيمة واليتيم المتفوق						
2018م	2017م	2016م هـ1437	2015م هـ1436	2014م هـ1435	2013م هـ1434	
24	24	24	24	24	34	عدد اليتيمات والأيتام المتفوقين المشاركين
151.000	130.000	130.000	154.000	130.000	100.000	مجموع الإنفاق (بالريال)

بدأت الجائزة باختيار 30 طالب وطالبة للمرحلة الابتدائية وطالب وطالبة من المرحلة الإعدادية وطالب وطالبة من المرحلة الثانوية بحيث يحصل الطالب في المرحلة الابتدائية على 1000 وعلى 15.000 ريال للمرحلة المتوسطة و 20.000 ريال للمرحلة الثانوية.

وفي عام 1435هـ تم تقليل العدد إلى 20 طالب وطالبة من المرحلة الابتدائية مع زيادة مبلغ الجائزة إلى 2.000 ريال. وزيادة مبلغ الجائزة للمرحلة المتوسطة إلى 20.000 ريال و 25.000 ريال للمرحلة الثانوية.

## 6) جائزة البر للأعمال الاجتماعية المتميزة:

جائزة ترمي ونجاح فقد فازت بها السيدة/شمسه متعب سعيد الغفاري وقيمة الجائزة مائة ألف ريال وهي أرملة في السادسة والخمسين من عمرها ولديها خمسة أبناء استطاعت أن تكافح على مدى سنوات طويلة من أجل تربية أبنائها ورعايتهم ومتابعتهم تعليمياً إذ أنها طيلة العشرين عاماً والتي عاشتها أرملة كانت مثالا للمرأة المكافحة على الرغم من أنها ربة منزل . وتحملت على عاتقها تربية ورعاية أبنائها الخمس والذين كان أكبرهم عند ترميها يبلغ من العمر سبعة أعوام والآن وقد تخرج من الكلية التقنية . وابنها الثاني أحد المتفوقين دراسياً وقد تخرج من الجامعة تخصص "هندسة" بامتياز مع مرتبة الشرف وهو أحد أبنائها الذين ترعاهم الجمعية . إنها تضحية كبيرة قامت بها السيدة شمسه تجاه أسرته فاستحقت بجدارة هذه الجائزة .

## عملية البحث الاجتماعي

تقوم جمعية البر بمكة المكرمة بإقرار الدعم للمستحقين من خلال عملية شاملة ومتكاملة للبحث الاجتماعي تضمن العدل والمساواة في توزيع المساعدات بعد التأكد من حاجة مقدم الطلب .  
فبالإضافة إلى البحث المكتبي (المتضمن مراجعة عدد من الوثائق الرسمية) والبحث الميداني (لبعض البرامج مثل مساعدة الأزواج الدائمة، إعانة الإيجار، الإعانة الطارئة، كفالة أرملة، كفالة مسكينة): فإن عملية البحث الاجتماعي في جمعية البر بمكة تستفيد من عدة برامج إلكترونية متميزة تساعد على تعزيز العدل في توزيع المساعدات والتبرعات:

## 1) برنامج الكاف:

المميز في هذا البرنامج هو أن معظم الجمعيات الخيرية في المملكة تستخدم هذا البرنامج الأمر الذي أدى إلى تكوين قاعدة بيانات بالمستفيدين من كل الجمعيات تسهل الاستعلام عنهم. فتقوم جمعية البر بمكة من خلاله بالاستعلام عن المتقدمين لها بطلبات المساعدة من خلال رقم السجل المدني لمقدم الطلب فيظهر في البرنامج في حال كان المتقدم بطلب المساعدة يستفيد حالياً من دعم جمعيات خيرية أخرى في مكة المكرمة أو في مناطق أخرى في المملكة.

## 2) النظام المرتبط بالأمانة:

نظام يتبع لأمانة العاصمة المقدسة ويتيح للجمعية الاستعلام عن مقدمي طلبات المساعدة والمستفيدين سواء كان لهم رخص محلات تجارية أم لا. الأمر الذي بدوره يحدد مدى أحقية تقديم المساعدة لهم.

3) ارتباط نظام الجمعية مع الضمان الاجتماعي

4) الارتباط مع التأمينات الاجتماعية (وزارة التجارة)

5) طلب تفاصيل عن العمالة التي تحت كفالة المتقدم بطلب إعانة للجمعية

وقد ساعدت هذه البرامج الإلكترونية في تسهيل مهمة الباحث الاجتماعي في الجمعية للحصول على المعلومة في أسرع وقت. وكذلك وفرت هذه البرامج العناء على مقدمي الطلبات للجمعية من التردد على الجمعية لإثبات صحة استحقاقه لتقديم المساعدة.

## برامج المساعدات الدائمة

### (1) بطاقة البركة (بطاقة صراف آلي صادرة من أحد المصارف):

قامت الجمعية بإطلاق بطاقة البركة للتسهيل على المستفيدين والمستفيدات المستحقين للإعانات المالية من الجمعية (كفالة أيتام- كفالة أرملة - الإعانات المالية الدائمة - زكاة - كفالة مسكين). حيث تتيح بطاقة البركة سحب مبالغ الدعم من أجهزة الصراف الآلي من مصرف الراجحي ومدة صلاحيتها خمس سنوات.

تقدم بطاقة البركة العديد من المزايا للمستفيدين بما يدعم تحقيق الحياة الكريمة لهم:

- سحب الإعانة المالية المقدمة من الصراف الآلي مباشرة دون الرجوع للجمعية
- الصرف بواسطة البطاقة يمكن للمستفيدين الصرف في أي وقت وعلى مدار الساعة.

هذا بالإضافة للفوائد المتحصلة لدى الجمعية. حيث يخفف الضغط على فريق عمل الجمعية عند مراجعة المستفيدين والمستفيدات لاستلام المساعدات من مقر الجمعية. مما ساعد الجمعية في تقليل الأخطاء وتقليل تكاليف التشغيل.

### (2) كفالة أرملة ومسكينة:

تم إطلاق هذا البرنامج عام 1433هـ - 2012م حيث يتم صرف مبلغ نقدي شهري لمن يتم الإقرار لهم بأحقيتهم وبلغ عدد المستفيدات من هذا البرنامج 242 حتى نهاية عام 2018م. بزيادة قدرها 8% عن العام السابق .

كفالة أرملة ومسكينة						
2018م	2017م	2016م 1437هـ	2015م 1436هـ	2014م 1435هـ	2013م 1434هـ	
242	225	208	171	169	174	عدد الأرامل والمساكين المستفيدات
1.247.900	1.715.800	1248000	1026000	1014000	1044000	مجموع الإنفاق (بالريال)

### (3) كفالة يتيم:

بدأت الجمعية بتنفيذ هذا البرنامج عام 1420هـ وكان يتم صرف الإعانة يتيم بقيمة ألفين (2.000) ريال سنوياً لكل يتيم. وفي عام 1428هـ تم رفع قيمة الكفالة إلى ألفين وأربعمائة (2.400) ريال. ثم قامت الجمعية برفع قيمة الكفالة إلى ثلاثة آلاف وستمائة (3.600) ريال سنوياً من 01 / 01 / 1432هـ مع تغير واقع ومتطلبات الحياة وذلك لتعزيز الحياة الكريمة للأيتام.

يتم تحويل مبالغ الكفالة إلى نظام بطاقة البركة بحيث يحصل المستفيد على المبلغ المستحق له شهرياً من جهاز الصراف الآلي مباشرة .

ولا يشمل مبلغ الكفالة المذكور أعلاه إعانة طلب العلم لدعم أبناء الجمعية الأيتام لمتابعة تحصيلهم الدراسي والوقوف بجانبهم خلال الدراسة ومتابعة المتفوقين دراسياً أثناء مراحلهم التعليمية المختلفة بدعمهم مادياً.



البر بمكة

كفالة يتيم						
2018م	2017م	2016م 1437هـ	2015م 1436هـ	2014م 1435هـ	2013م 1434هـ	
491	559	1248	897	1098	1212	عدد الأيتام المستفيدين
2.478.300	2.965.450	4494265	2231990	3955723	4363800	مجموع الإنفاق (بالريال)

#### (4) السلة الغذائية:

بدأ برنامج السلة الغذائية بالشكل التقليدي حيث كانت تقدم للمستفيدين سلة عينية بأصناف غذائية محدودة. ثم قامت الجمعية بتطوير هذا البرنامج بشكل جذري للاستفادة من التقنيات الحديثة وبما يسهل على المستفيدين الاستفادة من هذا البرنامج. فقد تعاونت الجمعية مع شركائها وحولت السلة العينية إلى كوبون يتم تسليمه للمستفيدين ليتم بموجبه اختيار الأصناف الغذائية التي يرغب بها وذلك من أكبر المراكز التجارية بمكة المكرمة وهي مراكز بن داود ويتم حالياً العمل على تحويل هذا الكوبون إلى بطاقة صراف آلية مثل بطاقة صراف البنوك بحيث يذهب المستفيد إلى المركز التجاري لإختيار ما يرغب به من أصناف غذائية في أول كل شهر أو كل شهرين بدون مراجعة الجمعية لصرف الكوبون وكان الكوبون بمبلغ 200 ريال ثم أصبح بـ 300 ريال من عام 1436هـ.

بلغ عدد العائلات المستفيدة من برنامج السلة الغذائية 2313 عائلة بنهاية عام 2018م، وبلغ مجموع الإنفاق على هذا البرنامج لنفس العام 2.400.00 ريال.

السلة الغذائية (كوبون بن داود)						
2018م	2017م	2016م 1437هـ	2015م 1436هـ	2014م 1435هـ	2013م 1434هـ	
2313	2356	3.000	2.873	2.916	2.752	عدد المستفيدين
2.400.000	2.447.400	1.985.103	1.298.205	1.194.471	899.946	مجموع الإنفاق (بالريال)



## 5) الإسكان الخيري وإعانة الإسكان:

تقدم الجمعية شقق سكنية للفقراء المحتاجين في منطقة مكة المكرمة فقط ضمن حدود إمكانياتها وسعة المباني الموقوفة التي تملكها الجمعية.

وحقق برنامج الإسكان الخيري وإعانة الإسكان النجاح المقصود منه بإغناء 74 أسرة عن التشتت وأمن لهم الحياة الكريمة.

عمارة الصديق بالعزيرية أ. ب: 24 شقة

رباط الزاهر: 24 شقة سكنية

رباط العوالي: 12 شقة سكنية

رباط عائشة فته بالعتيبية: 6 شقق سكنية

رباط الميمني للأرامل والمطلقات: 8 شقق سكنية

كما تم إزالة عمارتين للجمعية مع مشروع الطريق الدائري 2 عام 1435هـ مما اضطر الجمعية إلى تسكين العوائل المتأثرة بهذه الإزالة في شقق مفروشة خارجية مؤقتاً ثم قامت الجمعية بدفع تكاليف السكن لهذه العائلات وتولت كل أسرة باختيار السكن المناسب لهم وهذا ساعدهم على الاندماج في المجتمع بشكل أفضل.

كما تدعم الجمعية الأسر التي يثبت حاجتها لإعانة الإيجار بجزء من قيمة إيجار السكن تصرف هذه الإعانة بشيك لمالك المنزل مباشرة.

الإسكان الخيري وإعانة الإسكان						
2018م	2017م	2016م 1437هـ	2015م 1436هـ	2014م 1435هـ	2013م 1434هـ	
94	130	74	74	74	294	عدد الأسر المستفيدة
833.600	1.802.500	2.003.500	1.631.500	1.825.600	1.978.020	مجموع الإنفاق (بالريال)
* يشمل الإنفاق الإعانات النقدية ومبالغ تشغيل أوقاف الإسكان الخيري.						

تدرك الجمعية مسؤوليتها تجاه جميع أوقافها، فتقوم الجمعية بالمحافظة على المباني بالصيانة والتطوير. وتستفيد العائلات المقيمة في مباني الإسكان الخيري من خدمات التنظيف والصيانة والأمن التي تقدمها الجمعية بدون مقابل. إلا أن الجمعية تعاني من بعض ممارسات الأسر المستفيدة من الإسكان الخيري في مباني الجمعية أو المباني الأخرى المستأجرة. حيث لا يحافظ بعضهم على سلامة ونظافة هذه المباني والشقق وهذا لا يضر فقط في الممتلكات، بل يلحق الضرر بجيرانهم.

## برامج الاحتياجات اليومية

### 1 حفظ النعمة (احفظها لتدوم):

لدى جمعية البر بمكة أربع سيارات منها ثلاجة أيضا ترسل لجمع الطعام من أصحاب الفضل وتوزعها على الأسر

من منطلق شكر الله عز وجل على نعمائه من رغد العيش وحفاظاً على هذه النعم من الزوال وكثرة الفائض من الطعام بعد حفلات الأعراس والمناسبات في قصور الأفراح والاستراحات والمطابخ والمطاعم وفي مواسم الحج والعمرة التي لا يستقبلها إلا حاويات المهملات في حين وجود الكثيرين ممن ينتظرون ما يسد رمقهم ويشبع جوعهم. لذا بدأت الجمعية برنامج حفظ النعمة قبل التعاون معهم عام 1433هـ بالتعاون

مع الجمعية الخيرية لحفظ النعمة بمنطقة مكة المكرمة. حيث تقوم جمعية البر بمكة بالتنسيق مع الجهات والأشخاص الذين يتوفر لديهم فائض في الطعام ثم ترسل الجمعية فريقها ليقوم بتجهيز الطعام وتغليفه وتوزيعه من خلال فريقها وأسطولها للمستفيدين الذين تحددهم جمعية البر بناء على تحديد احتياجاتهم. وقد تم تأمين أربع سيارات لهذا البرنامج عن طريق فاعلي الخير من نوع (فان) وسيارة ثلاجة. وبدأت الجمعية بمساعدة جمعية حفظ النعمة في جمع وتوزيع فضل الطعام.

ترسل الجمعية سياراتها لجمع الطعام من أصحاب الفضل وتوزعها على الأسر التي حددتها جمعية البر بمكة

جمعية البر بمكة تحدد الأسر التي سيتم توزيع الطعام لهم

تقوم الجمعية بتجهيز الطعام وتغليفه

تقوم الجمعية بإرسال فريق البرنامج

جمعية البر تستقبل إتصال من الجهات والأشخاص الذين لديهم فائض طعام وشراب

### حفظ النعمة

2018م	2017م	2016م 1437هـ	2015م 1436هـ	2014م 1435هـ	2013م 1434هـ	
148.981	687.707	221.932	401.843	180.000	412.247	عدد المستفيدين
893.889	3.645.366	1.711.429	2.987.264	1.386.000	3.174.308	مجموع الإنفاق (بالريال)

## 2) سقيا الماء:

عن سعد بن عبادة قال: إن أمه ماتت فقال يا رسول الله (صلى الله عليه وسلم) إن أمي ماتت أفأتصدق عنها؟ قال نعم قال: فأبي الصدقة أفضل؟ قال (صلى الله عليه وسلم): سقي الماء فتلك سقاية سعد بالمدينة. سنن النسائي

إن فكرة برنامج سقيا الماء تقوم على تأمين ثلاجات بواجهات زجاجية يتم وضعها في المساجد وتعبئتها بالمياه على هيئة قوارير أو كاسات بلاستيكية وصيانتها من قبل الجمعية بواسطة فريق عمل متكامل. حيث أنه يتم تقديم المياه بطريقة حضارية وصحية كما أنها تحافظ على فرش المساجد وتحد من تسربات المياه التي تتسرب من برادات المياه المستخدمة بشكل عام في المساجد.

سقيا الماء						
2018م	2017م	2016م 1437هـ	2015م 1436هـ	2014م 1435هـ	2013م 1434هـ	
لا يوجد	لا يوجد	2	0	0	4	عدد الثلاجات
لا يوجد	لا يوجد	5.500	0	0	11.000	مجموع الإنفاق (بالريال)
* ويشمل الإنفاق على شراء الثلاجات وتشغيل البرنامج من سيارات توزيع الماء وفريق الصيانة وتكلفة الصيانة.						

كمية العبوات التي تم توزيعها						
2018م	2017م	2016م 1437هـ	2015م 1436هـ	2014م 1435هـ	2013م 1434هـ	
189.489	265.360	681.320	1.138.960	682.320	929.000	عدد العبوات
72.006	100.275	212.912	355.925	213.225	290.31	مجموع الإنفاق (بالريال)

### (3) السلة الغذائية:

سبق أن ظهر هذا البرنامج ضمن برامج المساعدات الدائمة، وها هو البرنامج يذكر مرة أخرى ضمن برامج الاحتياجات اليومية ويختص بالسلال الغذائية التي تحصل عليها الجمعية كتبرعات عينية توزع على المستفيدين المسجلين في الجمعية.

السلة الغذائية (المواد الغذائية العينية)						
2018م	2017م	2016م 1437هـ	2015م 1436هـ	2014م 1435هـ	2013م 1434هـ	
6218	6192	5.143	3.943	4.725	3.920	عدد السلال الغذائية العينية التي تم توزيعها
2.227.874	2.538.958	2198200	1416600	1692200	1462400	قيمة السلال الغذائية (بالريال)

قامت الجمعية خلال عام 2018م بتوزيع 6218 سلة غذائية، بزيادة مقدارها 10% عن العام السابق.

## برامج المساعدات الصحية

### (1) المساعدات الطبية والعلاجية:

تقدم جمعية البر بمكة مساعداتها الطبية والعلاجية من خلال أكثر من قناة كما يظهر في الشكل التالي:  
o مركز عيادات الجمعية:

تقدم الجمعية خدماتها الطبية والعلاجية من خلال مجمع عيادات الشيخ صالح جمال الطبية الواقعة في مكة المكرمة والذي بدء بتقديم الخدمات الطبية العلاجية لفقراء الجمعية عام 1414هـ . ويشمل المجمع عيادة للطب العام، وعيادة للأسنان (ومنها عيادة الشيخ يوسف عابد للأسنان)، وعيادة لطب العيون وعيادة لأمراض القلب



مركز عيادات الجمعية						
2018م	2017م	2016م 1437هـ	2015م 1436هـ	2014م 1435هـ	2013م 1434هـ	
7.853	6042	3.666	5.915	3.230	6.032	عدد مرضى عيادات الأسنان
3.530	3677	2708	1489	890	850	عدد مرضى عيادات الطب العام
379.668	368.588	332.605	279.690	167.584	269.094	مجموع الإنفاق على مركز العيادات والحالات التي تم علاجها في المركز

ويعمل في مركز العيادات 5 أطباء من الكادر الطبي والإداري.

### o العلاج بالشراكة مع الجمعيات الصحية:

تدير الجمعية عدداً من الشراكات الاستراتيجية مع عدد من الجمعيات الصحية التي تعمل في مكة المكرمة ومنها: جمعية زمزم للخدمات الصحية التطوعية، وجمعية شفاء. حيث تساهم جمعية البر بمكة المكرمة بتكلفة علاج بعض الحالات المرضية مساهمةً جزئيةً بينما يتكفل الشركاء الآخرون من الجمعيات الصحية بتغطية باقي التكاليف وتقديم العلاج والخدمة الطبية المناسبة مع حصولهم على خصومات خاصة



العلاج بالشراكة مع الجمعيات الصحية						
2018م	2017م	2016م 1437هـ	2015م 1436هـ	2014م 1435هـ	2013م 1434هـ	
لا يوجد	28	مؤشر جديد				عدد مرضى مكة المكرمة المحولين من الشركاء أو إلى الشركاء
لا يوجد	72.400					مجموع الإنفاق على المرضى بالشراكة

#### ه إعطاء المستلزمات الطبية:

تقوم الجمعية بتوفير بعض المستلزمات الطبية اللازمة لبعض الحالات المرضية العاجلة وذلك عن طريق شركاء الجمعية الذين تتوفر لديهم تبرعات عينية من المستلزمات الطبية. وفي حال لم تتوفر هذه المستلزمات الطبية المطلوبة لدى الشركاء فتقوم جمعية البر بمكة بشراء هذه المستلزمات (أمثلة معينات سمعية - نظارات - كراسي متحركة - أسرة طبية .

إعطاء المستلزمات الطبية						
2018م	2017م	2016م 1437هـ	2015م 1436هـ	2014م 1435هـ	2013م 1434هـ	
1	180	مؤشر جديد				عدد المرضى المستفيدين من المستلزمات الطبية
5000	24.330					مجموع الإنفاق على المستلزمات الطبية

## ه إعطاء الدواء:

تقوم الجمعية بتوفير الأدوية اللازمة لبعض الحالات المرضية العاجلة والحرجة ممن لا يتمكنون من شراء هذا الدواء.

إعطاء الدواء						
2018م	2017م	2016م 1437هـ	2015م 1436هـ	2014م 1435هـ	2013م 1434هـ	
3191	2.487	مؤشر جديد				عدد المرضى المستفيدين من الأدوية
48.479	97.278	مؤشر جديد				مجموع الإنفاق على الأدوية

## 2) غسيل الكلى:

أنشأت جمعية البر بمكة مركزاً لغسيل الكلى وهذه الخدمة تقدم مجاناً للمرضى المصابين بالفشل الكلوي من فقراء البلد الحرام والذين لا يجدون فرصة لإجراء الغسيل الكلوي

في المستشفيات الحكومية وليس لديهم القدرة المالية لإجراء هذا الغسيل في المستشفيات الخاصة بالإضافة إلى مرضى الفشل الكلوي من بعض المقيمين والحجاج والمعتمرين. وبفضل من الله تم افتتاح المركز في عام 1431 هـ وقد تم إجراء عدد 35.296 جلسة غسيل كلوي منذ افتتاح المركز وحتى نهاية عام 2018م.

يقوم مركز غسيل الكلى بتقديم الجلسات العلاجية لمرضى الفشل الكلوي على فترتين صباحية ومسائية ستة أيام أسبوعياً ويشرف على المركز

أخصائي في أمراض الكلى بالإضافة إلى طبيب مقيم وسبعة من طاقم تمرريض ذو كفاءة عالية وخبرة كافية في تقديم العلاج.

يحتوي مركز غسيل الكلى على 5 غرف اثنتين منها للعزل. وتحتوي على إجمالي 18 وحدة غسيل كلوي. سيتضمن مبنى الجمعية الجديد الذي يتم إنشاؤه مركز جديد لغسيل الكلى يتوقع أن ينطلق عام 2020م. وأن يتضمن أربع وحدات لغسيل الكلى بمقابل 30 وحدة للغسيل المجاني

غسيل الكلى						
2018م	2017م	2016م 1437هـ	2015م 1436هـ	2014م 1435هـ	2013م 1434هـ	
53	64	52	45	51	47	عدد مرضى غسيل الكلى الدائمين الذين تلقوا جلسات
7000	8543	6.690	4.741	3.949	4.370	إجمالي عدد الحالات المستفيدة من غسيل الكلى
1.646.166	1.960382	2.201.556	2.209.293	1.907.081	1.473.279	مجموع الإنفاق (بالريال)

## البرامج الموسمية

### (1) إطعام حاج:

يستهدف هذا البرنامج فقراء الحجاج وقد تطور منذ انطلق عام 1409. حيث زاد عدد وجبات الطعام التي تم توزيعها من 2500 وجبة في العام الأول للبرنامج إلى 400.000 وجبة طعام للحجاج في موسم حج عام 2016م. ويتم توزيع ما معدله مائتي ألف وجبة جافة ومائتي ألف وجبة ساخنة ونصف مليون عبوة مياه وخمسين ألف عبوة عصير في كل موسم حج. ويتم توزيع هذه الوجبات على الحجاج في مساكنهم بمكة المكرمة منذ وصولهم إلى قبل طلوعهم المشاعر المقدسة ومن ثم بعد نزولهم من المشاعر المقدسة إلى حين مغادرتهم إلى بلادهم في أمان الله وذلك من خلال فريق عمل كبير من موظفي حفظ النعمة. وما يميز برنامج إطعام حج في جمعية البر بمكة عدة أمور منها:

- o يتم توزيع وجبات إطعام حاج على الحجاج في مقر سكنهم بمكة وليس في الساحات والطرق.
- o استمرار الجمعية ببرنامج إطعام حاج إلى ما بعد نزول الحجاج من المشاعر المقدسة إلى آخر يوم بقاء لهم في مكة المكرمة حيث أن الحجاج يكونوا أكثر حاجة للوجبات الغذائية بعد نزولهم من المشاعر وانتظار مغادرتهم وخاصة ممن تتأخر رحلات مغادرتهم.
- o وجود مقر الجمعية بمنطقة تجمع الحجاج مما يسهل ويسرع عملية التوزيع والوصول للحجاج.
- o الاستفادة من برنامج حفظ النعمة في الجمعية بتوزيع الأطعمة والمشروبات التي يتم تجميعها في فترة الحج للحجاج من الدول الفقيرة.

إطعام حاج						
2018م	2017م	2016م 1437هـ	2015م 1436هـ	2014م 1435هـ	2013م 1434هـ	
27.446	117.183	110.258	199.132	166.833	310.736	عدد الوجبات التي تم توزيعها
164.678	404.284	380.750	969.474	1.049.000	1.206.686	مجموع الإنفاق (بالريال)



## (2) إفطار صائم:

يعد برنامج إفطار صائم أحد المشاريع الرئيسية الموسمية التي تنفذها الجمعية في كل عام في شهر رمضان المبارك إسهاماً منها في إفطار أعداد كبيرة من الصائمين من خلال تقديم وجبات إفطار صائم متكاملة ومتنوعة منها الوجبات الساخنة أو الجافة مع العصيرات والماء وقد تطورت وتنوعت الوجبات التي يتم تقديمها في الأعوام الأخيرة كما زادت الكميات التي يتم توزيعها حيث تصل تقريباً إلى مائتا ألف وجبة بمعدل ستة آلاف وخمسمائة وجبة يومياً. كما يتم إشراك الأسر المنتجة في هذا البرنامج من ناحية تأمين المعجنات والحلويات الرمضانية من هذه الأسر والتي تساهم الجمعية بدورها في دعم الأسر المنتجة.

إفطار صائم						
2018م	2017م	2016م 1437هـ	2015م 1436هـ	2014م 1435هـ	2013م 1434هـ	
137.143	124.352	236.707	162.000	143.710	593.574	عدد الوجبات التي تم توزيعها
822.860	746.114	1.554.834	1.075.247	862.258	3.039.448	مجموع الإنفاق (بالريال)

## (3) زكاة المال:

تقوم الجمعية في هذا البرنامج بجمع زكاة مال المحسنين ودفعتها إلى المستحقين من مصارف الزكاة ويستفيد من هذا البرنامج أكثر من 4963 مستفيد ومستفيدة وتصرف عن طريق بطاقة البركة في شهر رمضان المبارك.

الزكاة						
2018م	2017م	2016م 1437هـ	2015م 1436هـ	2014م 1435هـ	2013م 1434هـ	
4963	6137	5802	5128	5590	5184	عدد المستفيدين والمستفيدات من برنامج زكاة المال
7.761.085	8.712.650	7.803.450	7.141.750	5.302.172	4.755.000	مجموع الزكاة التي تم توزيعها (بالريال)

## برامج المساعدات الطارئة

### (1) مساعدة لجنة إعانة أسر السجناء:

هذا من البرامج الإغاثية المعروفة ذات الأثر الكبير في تعزيز الحياة الكريمة للمحتاجين الذين يغيب عنهم معيولهم لحبسهم. أقامت جمعية البر بمكة المكرمة شراكة مع لجنة إعانة أسر السجناء لتقديم المساعدات الغذائية والمالية التي تصرف للأسر السجناء أثناء مدة بقاء السجين بالسجن. كما يتم مساعدة الطلاب من أبناء السجناء بصرف الحقيبة المدرسية لهم. بلغ عدد أسر السجناء المستفيدة من هذا البرنامج 100 في عام 2018م. وبلغ الإنفاق على هذا البرنامج 100000 ريال لنفس العام.

مساعدة لجنة إعانة أسر السجناء						
2018م	2017م	2016م 1437هـ	2015م 1436هـ	2014م 1435هـ	2013م 1434هـ	
	100	100	100	100	100	عدد أسر السجناء المستفيدة
	100.000	50.000	92.370	30.600	60.000	مجموع الإنفاق (بالريال)

## (2) القرض الحسن:

جمعية البر بمكة المكرمة وضعت من ضمن أهدافها حماية الفقراء والمحتاجين من أصحاب الرواتب المتدنية من فوائد القروض البنكية من سكان مدينة مكة المكرمة فبدأت برنامج القرض الحسن بدون فوائد يسدّد هذا القرض بواقع عشرة بالمائة من قيمته شهرياً. وتتاح الاستفادة من قروض هذا البرنامج فقط للموظفين الذين تتعاقد جهة عملهم مع جمعية البر بمكة لتضمن جهة العمل اقتطاع الدفعة الشهرية من راتب الموظف المقترض قبل تحويل الراتب لحسابه. وقد بدأ العمل بهذا النظام عام 1419هـ بمبلغ مائة وتسعة وستين ألف وستمائة ريال فقط ويبلغ حالياً رأس مال الصندوق بنهاية عام 2018م (5.902.253) خمسة ملايين وتسعمائة واثنتين وألف ومائتين وثلاثة وخمسون ريالاً. وبلغ المبلغ الذي تم إقراضه من بداية العمل بهذا البرنامج وحتى نهاية عام 2018م (34.082.997) اربع وثلاثون مليون واثنيان وثمانون ألف وتسعمائة وسبع وتسعون ريالاً وعدد المقترضين حتى نهاية 2018م، 271 مقترض وبنسبة سداد 98% تقريباً.

القرض الحسن						
2018م	2017م	2016م 1437هـ	2015م 1436هـ	2014م 1435هـ	2013م 1434هـ	
5.902.253	5.856.183	5.818.372	5.689.916	5.561.710	5.254.563	رأس مال صندوق الإقراض
271	319	513	245	236	252	عدد المقترضين
98%	98%	98%	98%	96%	97%	نسبة السداد

## البرامج المجتمعية

### البرامج المجتمعية

أطلقت جمعية البر بمكة المكرمة مجموعة من البرامج المجتمعية التي لا تدرج تحت الأنشطة الأساسية للجمعية ولكن تلزم الجمعية بتنفيذها لاعتبارات مختلفة. فبعض المتبرعين الراغبين في دعم الجمعية يشترط إنفاق جزء من دعمه في بعض البرامج التي لا تقوم بها الجمعية بل تقدمها جمعيات أخرى متخصصة في هذا المجال. مثل مساعدة تحفيظ القرآن ومساعدة الشباب على الزواج. فتعاقدت جمعية البر بمكة مع الجمعيات المعروفة ذات التخصص في تحفيظ القرآن ومساعدة الشباب على الزواج وتدفع لها تكاليف هذه البرامج دون أن تتدخل الجمعية في التنفيذ الفعلي لهذه البرامج. كما أطلقت الجمعية برنامج قوافل البر بهدف تغيير فكر اليتيم بما يحققه لديه الفهم الصحيح بضرورة بذله الجهد في سبيل الحياة الكريمة.

### (1) مساعدة تحفيظ القرآن:

يتم دعم طلبات تحفيظ القرآن من خلال الشراكة مع الجمعيات المتخصصة، ويشمل دعم جمعية البر رواتب بعض المدرسين بشكل دائم.

### (2) مساعدة الشباب على الزواج:

تم تطوير المساعدة التي تقدم للشباب المقبلين على الزواج من إعانة عينية وهي أثاث منزلي إلى إعانة نقدية خمسة آلاف ريال عام 1427هـ ومن ثم تم زيادة الإعانة إلى عشرة آلاف ريال عام 1436هـ وهي إعانة مقطوعة غير مستردة مع ضرورة حضور الشاب دورة تأهيلية للمقبلين على الزواج بواقع 12 ساعة تدريبية على مدى ثلاثة أيام.

### مساعدة الشباب على الزواج

2018م	2017م	2016م 1437هـ	2015م 1436هـ	2014م 1435هـ	2013م 1434هـ	
4	22	27	29	54	57	عدد الشباب المستفيدين
لا يوجد	22	27	29	54	57	عدد الدورات التأهيلية للمقبلين على الزواج
30.000	220.000	270.000	290.000	540.000	570.000	مجموع الإنفاق (بالريال)

### 3 قوافل البر:

تهدف قوافل البر إلى تغيير فكر اليتيم الذي خلط فيه بين الحوافز الإيجابية التي يقدمها له المجتمع وسلبيات المقارنة مع الغير وتقييمه لنفسه على أنه الفرد المحتاج بين أفراد مجتمعه. تحفز قوافل البر اليتيم على الاندماج بين أفراد المجتمع ونزوله للميدان لمساعدة المحتاج لتغيير بذلك نظرتة السلبية لنفسه وتحويلها إلى نظرة إيجابية لتحقيق احترام الذات.

برنامج قوافل البر					
2017م	أنشطة البرنامج			عدد ابناء قوافل البر	عدد الشباب المستفيدين
مجموع الانفاق	ورش العمل	الحفلات والمهرجانات	الزيارات		
22.992	3	3	3	498	2017م
21.199	7	1	1	307	2018م

قام برنامج قوافل البر بمشاركة أبناء جمعية البر بمكة المكرمة (أيتام الجمعية) في زيارات وفعاليات متعددة خلال الأعوام السابقة :

- o شارك 48 من أبناء وبنات أيتام الجمعية بتسليم حقائب مدرسية في مقر الجمعية
- o حضر 20 من أبناء وبنات الجمعية ورشة عمل في معمل (رضا) لتعليم الطباعة على القماش وصناعة السبح والإكسسوارات
- o شارك 30 من أبناء وبنات الجمعية في تكريم عمال النظافة وحراس الأمن في مول الحجاز
- o زار 17 من أبناء وبنات البر روضة غرس الإيمان في اليوم العالمي لتكريم الطفل
- o زار 21 من أبناء وبنات البر مصنع كسوة الكعبة
- o زار 13 من أبناء وبنات البر نادي اللياقة
- o شارك 31 من أبناء وبنات البر في حفل اقامته الغرفة التجارية
- o شارك 26 من أبناء وبنات البر في مهرجان الحارة المكية
- o شارك 27 من أبناء وبنات البر في برنامج تطوعي تابع لجمعية ماجد
- o شارك 5 من أبناء وبنات البر في برنامج بصمة وطن
- o حضر 63 من أبناء وبنات البر حفل ديوانية النزهة

## تعزيز الأثر الاجتماعي لبرامج الجمعية

تسعى جمعية البر بمكة المكرمة إلى تعزيز الأثر الاجتماعي لبرامجها التي تقدم ذكرها مصنفة حسب الأنواع التالية: برامج التأهيل والتمكين، برامج المساعدات الدائمة، برامج الاحتياجات اليومية، برامج المساعدات الصحية، برامج المساعدات الطارئة، البرامج الموسمية، البرامج التكميلية.

ويختلف الأثر الاجتماعي المستهدف والمتحقق في كل صنف من أصناف البرامج، فبرامج التأهيل والتمكين لها أثر اجتماعي أكبر من غيره حيث تهدف برامج التأهيل والتمكين إلى إخراج الفقراء من دائرة الفقر إلى الاكتفاء ثم إلى دافعين للزكاة بإذن الله، وبالتالي فإن أثر هذه البرامج تتعدى الفرد المستفيد من البرنامج (سواء كان طالب علم أم مستفيد من وظيفة) إلى أسرته ومجتمعه.

بالنسبة للأثر الاجتماعي للبرامج الأخرى (عدا برامج التأهيل والتمكين)، فقد يظهر أن أثرها لا يتعدى تأمين حاجات أساسية يومية وأن هذا الأثر يقتصر على الفرد المستفيد من البرنامج ولا يتعدى إلى أفراد آخرين، مثل برامج المساعدات الدائمة وبرامج الاحتياجات اليومية وبرامج المساعدات الطارئة والبرامج التكميلية، إلا أن جمعية البر بمكة تعتقد بأن الأثر الاجتماعي لهذه البرامج الإغاثية والرعية هو أيضا كبير جدا، فمثلا إذا كانت الأسرة تستفيد من كفالة يتيم وإعانة إيجار فإن هذا يجنب هذه العائلة السؤال ويحفظ كرامتهم ويشجعهم على الانخراط في المجتمع كغيرهم من القادرين وهذا الانخراط هو متطلب أساسي لينجس الأفراد الفقراء العزلة والاحباط، وكمثال آخر فإن برامج المساعدات الطارئة لها أثر اجتماعي كبير في إنهاء مشاكل مؤقتة قد تؤدي بالأسر إلى الفقر لو لم تحل في وقتها وقد تؤدي لا قدر الله للإنحراف والذي قد يؤدي لسجن العائل للأسرة . ومع ما تقدم، فإن الجمعية تلتزم بقياس الأثر الاجتماعي لبرامجها باستخدام منهجية واضحة بحيث تكون نتائج هذا القياس واضحة وقابلة للمقارنة والتحليل، وستقوم الجمعية خلال العام 2018م بإذن الله بقياس الأثر الاجتماعي لبرامجها على الأقل من برامجها.

## العمل بالشراكة

العمل بالشراكة يعتبر قاعدة أساسية في العمل الخيري ويجب على كل جمعية أن تحرص عليه. وتبرز أهمية الشراكات لجمعيات البر أكثر من غيرها حيث أن المسؤولية الملقاة على عاتق جمعيات البر تتضمن العديد من الأولويات والاحتياجات لذوي الحاجة التي لا تختص بتقديمها جمعيات محددة. وبالتالي فإن على جمعيات البر البحث عن كل شراكة ممكنة في تنفيذ برامجها حتى ولو كانت هذه الشراكة لتقديم خدمة مساندة ضمن برنامج كبير. فهذا من شأنه تخفيف العبء على جمعيات البر وتوسيع قاعدة الوصول للمستهدفين. وتكامل الجهود في العمل الخيري وتبادل الخبرات. وتقليل التكاليف المالية وتعزيز التكافل الاجتماعي.

### ومن أبرز البرامج التي تنفذها جمعية البر بمكة المكرمة بالشراكة: (1) توظيف أبناء الأسر المحتاجة:

- تم هذا البرنامج بالشراكة مع الجهات التالية خلال الأعوام السابقة وبعضها لا يزال فاعلاً:
- الغرفة التجارية الصناعية بمكة المكرمة - لاعتماد شهادات الدورات التدريبية للمستفيدات من مركز بالعون ننتج التابع للجمعية من قبل الغرفة التجارية وذلك حتى تتاح الفرصة للمتدربات للمنافسة في السوق وإيجاد فرص عمل لهن.
  - شركة نسما وشركائهم للمقاولات المحدودة - لتوظيف الشباب من أبناء الأسر المستفيدة من خدمات الجمعية في مجالات الشركة المختلفة.
  - مؤسسات الطوافة: تشغيل الشباب والشابات في تحضير توزيع وجبات الغذاء على الحجاج.
  - مكتب عاطف كردي للإستشارات الإدارية - وذلك من أجل رفع مستوى المهارات والقدرات العملية لأبناء وبنات الأسر المستفيدة من خدمات الجمعية وإيجاد فرص عمل لهم
  - صندوق تنمية الموارد البشرية
  - التنظيم الوطني للتدريب المشترك
  - باب رزق جميل

### مساعدة لجنة إعانة أسر السجناء

2018م	2017م	2016م 1437هـ	2015م 1436هـ	2014م 1435هـ	2013م 1434هـ	
8061	9.171	8474	7721	6600	8154	الكمية
4.030.642	4.585.723	4.237.000	3.860.500	3.300.000	3.724.000	القيمة بالريال

**(2) برامج كفالة يتيم، كفالة أرملة، الإعانات المالية الدائمة، الزكاة، كفالة مسكين - وهي برامج تتم من خلال بطاقة البركة وهذا سهل على المستفيدين بدلاً من استلام الشيك وصرفه من البنك في أوقات محددة وطوابير طويلة.**

حيث قامت شراكة مع مصرف الراجحي لتشغيل بطاقة البركة من أي صراف آلي وفي أي وقت.

**(3) حفظ النعمة (احفظها لتدوم):** يتم هذا البرنامج بالشراكة مع الجمعية الخيرية لحفظ النعمة بمنطقة مكة المكرمة، حيث تقوم جمعية البر بركة بالتنسيق مع الجهات والأشخاص الذين يتوفر لديهم فضل في الطعام ثم ترسل الجمعية فريقها ليقوم بتجهيز الطعام وتغليفه وتوزيعه من خلال فريقها وأسطولها للمستفيدين الذين تحددهم جمعية البر بناء على تحديد احتياجاتهم.

**(4) المساعدات الطبية والعلاجية** (العلاج بالشراكة مع الجمعيات الصحية): الشراكة مع جمعية زمزم للخدمات الصحية التطوعية، حيث تدعم جمعية البر بركة المكرمة تكلفة علاج بعض الحالات المرضية دعماً جزئياً بينما تتكفل جمعية زمزم والشركاء الآخرون من الجمعيات الصحية بتغطية باقي التكاليف وتقديم العلاج والخدمة الطبية المناسبة.

**(5) القرض الحسن:** بالشراكة مع أمانة العاصمة المقدسة والداعمين للبرنامج من خلال الوديعة كتبرع أو لمدة زمنية محددة.

**(6) الشراكة مع مشروع المملكة للاستفادة من لحوم الهدى والأضاحي** التابع للبنك الإسلامي للتنمية، حيث تقوم الجمعية بتخزين اللحوم وتوزيعها طوال العام.

العمل بالشراكة والاضاحي						
2018م	2017م	2016م 1437هـ	2015م 1436هـ	2014م 1435هـ	2013م 1434هـ	
لا يوجد			مؤشر جديد			عدد الشراكات
لا يوجد			مؤشر جديد			نسبة المشروعات التي تمت من خلال شراكة إلى إجمالي المشروعات
لا يوجد			مؤشر جديد			نسبة رضا الشركاء عن الشراكة
لا يوجد						قيمة التوفير العائدة من الشراكة (بالريال)

لتعزيز هذه الشراكات والقيمة التي تضيفها لبرامج الجمعية وللمستفيدين في المحصلة مع المحافظة على جودة الخدمات والعمليات، فإن الجمعية تهدف في عام 2019م إلى:

- إعداد معايير للشراكات ونظام لإدارتها
- إعداد نظام لتقييم الشراكات وتقييم شركائين على الأقل خلال العام 2018م.
- إعداد استبيان لقياس رضا الشركاء بشكل سنوي.



## تعزيز ثقافة وممارسات الاستدامة

مع إيمان جمعية البر بمكة بأهمية التوجه للتنمية المستدامة، إلا أنها تدرك بأن هذا التوجه والفكر المتعلق به وأدواته وتطبيقه يستدعي تعزيز ثقافة الأفراد والمؤسسات لتعزيز تبنيهم للاستدامة على المستوى الفردي وعلى مستوى المنظمات مما يعزز الاستدامة على مستوى المجتمع.

فتهدف الجمعية إلى تعزيز ثقافة وممارسات الاستدامة لدى الأطراف ذات العلاقة الداخليين والخارجيين لدى الجمعية من خلال مجموعة مدروسة من الدورات والمشاركات، بالإضافة إلى الاعتماد على إصدار تقرير الاستدامة للجمعية كوسيلة لتعزيز ثقافة وممارسات الاستدامة.

### • تعزيز ثقافة الاستدامة لدى الأطراف ذات العلاقة الخارجيين:

#### هـ المستفيدين:

إقامة دورات تدريبية للمستفيدين لشرح مفهوم التنمية المستدامة وكيف يمكن للمستفيدين التحول من الفقر إلى الإنتاج، وستتضمن هذه الدورات:

1. التعفف عن سؤال الناس واجب ديني
2. إدارة الإيرادات والمصاريف دون تبذير
3. ممارسات بسيطة في الحياة اليومية لتقليل قيمة الفواتير
4. أهمية التوفير في استهلاك الماء والكهرباء كأولوية دينية ووطنية وبيئية

#### هـ الشركاء:

تضمين مواضيع الاستدامة في اجتماعات الشراكات لتوضيح أهمية الاستدامة للمنظمات غير الربحية وأدواتها ومشاركة تجربة الجمعية

#### هـ القطاع غير الربحي:

المشاركة في فعاليات وملتقيات القطاع ومشاركة تجربة الجمعية في تطبيق إدارة الاستدامة ونقل الخبرات للجمعيات الأخرى

#### هـ المتطوعين:

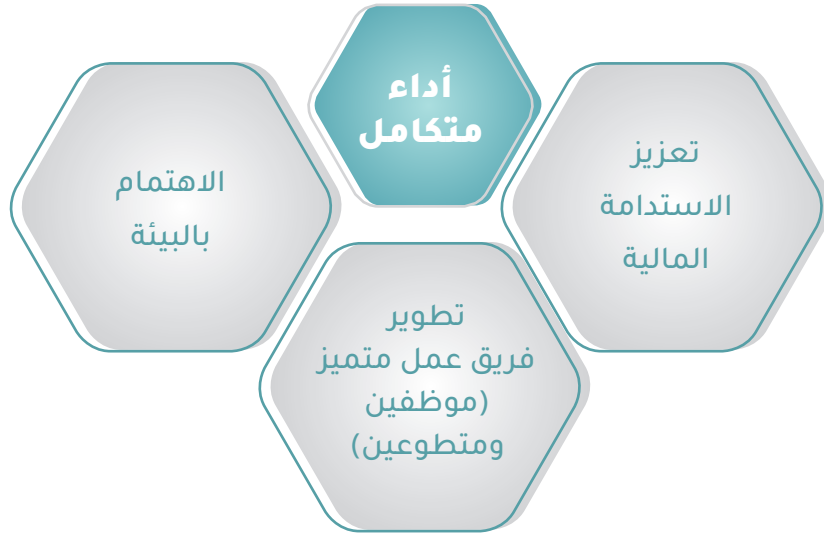
إقامة دورات تدريبية للمتطوعين والمتطوعات حول الاستدامة وأفضل الممارسات للجمعيات الخيرية

### • تعزيز ثقافة الاستدامة لدى الأطراف ذات العلاقة الداخليين:

#### هـ الموظفين ومجلس الإدارة وأعضاء الجمعية العمومية

إقامة دورات تدريبية للموظفين وأعضاء ومجلس الإدارة وأعضاء الجمعية العمومية حول الاستدامة وأفضل الممارسات للجمعيات الخيرية.

## تعزيز الاستدامة المالية



إن تحقيق الاستدامة المالية هي أهم متطلبات استدامة المنظمات غير الربحية، ولكن في مجملها فإن الاستدامة المالية هي أحد متطلبات تحقيق الاستدامة على مستوى الجمعية وبرامجها وخدماتها. ولتحقيق الاستدامة المالية للجمعية فقد تضمنت الخطة الاستراتيجية للاستدامة (2016م - 2021م) هدفين استراتيجيين لدعم تحقيق الاستدامة المالية:

1. زيادة الإيرادات من خلال تنويع مصادر الدخل
2. تأسيس وتفعيل قسم تنمية الموارد المالية

## المصادر المالية للجمعية

الإيرادات						
2018م	2017م	2016م 1437هـ	2015م 1436هـ	2014م 1435هـ	2013م 1434هـ	
48.600	85.200	81.900	134.000	83.000	82.900	اشتراكات الأعضاء
4.405.952	2.759.831	8.471.079	9.422.845	8.066.590	21.214.315	تبرعات نقدية
7.704.246	11.778.807	13.385.029	10.951.722	8.918.725	11.878.810	تبرعات عينية
7.761.085	8.567.882	6.423.236	8.911.573	8.675.313	10.936.900	الزكاة
2.967.616	3.481.803	4.614.968	3.649.789	3.927.107	4.738.745	تبرعات كفالة يتيم بمكة المكرمة
46.070	37.811	128.456	128.606	307.147	887.840	تبرعات القرض الحسن
1.005.848	657.380	1.039.274	630.367	524.042	493.652	تبرعات فديات وإفطار صائم
960.450	237.500	0	2.571.924	550.000	650.000	إعانة الوزارة السنوية
3.570.277	3.576.678	2.898.017	3.101.818	6.711.325	9.667.000	إيراد إيجارات
20.357	26.473	29.191	9.024	169.045	132.815	عائد الاستثمار وأرباح أسهم وأخرى
0	*0	*0	*0	5.600	45.767	إيرادات مركز بالعون نتج
0	0	0	6.000	16.350	95.450	رسوم صيانة ونظافة
173.350	766.600	1.007.200	204.200	463.300	622.897	تبرع كفالة أرملة ومسكين
1.125.500	7000	54.367	18.086.334	157.696	263.947	إيرادات أخرى
	0	0	0	0	18.000.000	شراء أول عمارة لوقف مكة بلا فقراء
8.712.159	2.371.803	4.528.995	5.162.302	0	17.176.171	تبرعات وقف نقدية مقيدة
	0	0	3.000.000	0	0	تبرع عمارة (أصول)
36.488.509	34.269.653	42.661.712	65.970.604	38.575.240	87.888.209	المجموع

\* توقف المركز مؤقتاً لحاجة المؤجر للمبنى ولحين الانتهاء من المبنى الجديد للجمعية بحي المحمدية

## إيرادات الأوقاف

2018م	2017م	2016م 1437هـ	2015م 1436هـ	2014م 1435هـ	2013م 1434هـ	
12.000	329.416	*690000	*164400	*12000	*8261500	عمارة المسفلة الإدارة (مقر الجمعية والمستودع + 22 شقة سكنية)
						عمارة البر 8 (مقر القسم النسائي + 22 شقة سكنية)
						عمارة الفوز (29 شقة سكنية)
						عمارة المسفلة أ (19 شقة سكنية)
515.277	500.000					عمارة المسفلة ب (19 شقة سكنية)
515.274	515.277					عمارة التيسير أ (23 شقة سكنية)
						عمارة التيسير ب (23 شقة سكنية)
84.416	93.250					عمارة المعابدة (50 شقة سكنية)
129.318	123.044	125.000	160.000	158.625	+	عمارة خوقير (18 شقة سكنية)
317.500	317.500	360.000	360.000	360.000	360.000	دار الوفاء (1)
152.150	255.000	255.000	290.000	290.000	290.000	دار الوفاء (2)
119.338	215.888	200000	240000	240000	240000	عمارة السعد أ (16 شقة سكنية)
						عمارة السعد ب (16 شقة سكنية)
295.967	438.639	201.874	219.918			عمارة العزيزية (مركز غسيل الكلى الخيري الخاص بالجمعية + 13 شقة سكنية + عيادات)
800.000		**0	1.200.000	1.200.000	1.200.000	عمارة الصحة النفسية
95.801	138.333	206.585	112.500	206.200	165.500	عمارة الأمل جرول
38.783	65.000	65.000	80.000	80.000	80.000	عمارة الصلاح
72.138	72.138	87.500	70.000	70.000	70.000	عمارة عباس بشاوري
216.529	307.638	250.000	200.000	200.000	200.000	المخبز الآلي
206.112	205.555	133.333				عمارة الطائف
3.570.603	3.576.678	2.574.292	2.876.900	2.816.825	10.867.000	المجموع

\* تم إنهاء عقد هذا الوقف

\* يتم تأجير هذه الأوقاف بعقد واحد

بلغ مجموع إيرادات الجمعية **3.570.603** ريال عام 2018م،  
تمثل التبرعات العينية المصدر الأكبر للإيرادات غير المقيدة شكلت نسبة 34% من مجموع الإيرادات عام 2018م.

## أوقاف الجمعية الاستثمارية

يعزى الانخفاض في إيرادات الإيجارات إلى كساد السوق العقاري لعوائل الحج وذلك لظروف خارجة عن إرادة الجمعية (انخفاض أعداد الحجاج).  
كما يوجد لدى الجمعية مجموعة أخرى من الأوقاف الخيرية التي لا تدر إيراداً. وهي:

رباط العتيبية (6 شقق سكنية)

رباط الزاهر (24 شقة سكنية)

رباط العزيزه الموصلي (24 شقة سكنية)

رباط العوالي (12 شقة سكنية)

وقف السيدة عائشة فتو

## وقف مكة بلا فقراء

18  
مليون ريال



### وقف مكة بلا فقراء (1)

يعتبر نواة مشروع وقف مكة بلا فقراء، فقد تم شراء مبنى وتم تقسيمه إلى قسمين قسم طبي يتضمن مركزاً لغسيل الكلى الخيري المجاني وعيادات طبية. والقسم الآخر من المبنى تم استثماره وتأجيره ويعود ريع هذا الاستثمار لتغطية مصاريف المركز الطبي

40  
مليون ريال



### وقف مكة بلا فقراء (2)

تم شراء قطعة أرض بمساحة 1500م<sup>2</sup> وتم الانتهاء من مرحلة التصميم لبرج طبي وتم التعاقد مع شركة مقاولات كبيرة ومتخصصة بمكة المكرمة وبدأ العمل في البناء ومتبقي على افتتاح المبنى بإذن الله سنة واحدة، وتم استلام عدة عروض لتأجير المبنى بفضل الله.

## وقف مكة بلا فقراء

55  
مليون ريال



### وقف مكة بلا فقراء (3)

تم شراء قطعة أرض بمخطط بمساحة 2900م2 وقد صدرت تراخيص البناء لها. وسينقسم هذا المبنى إلى قسمين: الأول يشمل جميع خدمات الجمعية من أقسام إدارية ومستودعات ومعامل تدريبية للشباب والفتيات ومركز طبي وقاعات محاضرات. والقسم الثاني استثماري يستفاد من دخله في تغطية المصاريف الإدارية للجمعية .

40  
مليون ريال



### وقف مكة بلا فقراء (4)

تم شراء قطعة أرض بمخطط بمساحة 2400م2 سيتم تسليمها لمستثمر ليقم عليها أي مشروع ويعود دخل الاستثمار للجمعية



## المصارف المالية

المصارف المالية						
2018م	2017م	2016م 1437هـ	2015م 1436هـ	2014م 1435هـ	2013م 1434هـ	
الإففاق على المستفيدين						
10.305.602	15.146.707	15.805.140	12.119.461	10.159.622	12.902.575	مساعدات عينية
4.344.400	8.712.650	7.801.950	8.860.150	7.711.975	7.949.845	الزكاة
2.478.300	2.965.450	4.494.265	3.231.990	3.955.723	4.363.800	مساعدات كفالة يتيم
879.083	1.892.804	2.200.576	1.774.170	1.984.766	2.108.742	مساعدات طارئة وإيجار
1.843.843	2.328.971	2.573.756	2.558.071	2.105.229	1.812.976	مجمع البر الطبي ومركز غسيل الكلى
	-	-	.	.	600.000	كرسي البر للخدمات الإنسانية*
3000	220.000	270.000	290.000	520.000	560.000	مساعدات زواج
146.678	100.275	886.718	1.081.123	1.006.708	839.095	سقيا الماء وإطعام حاج
2.508.080	1.527.180	3.656.180	1.306.588	810.452	710.812	مساعدات مالية / اجتماعية / تدريب / تعليم / مركز بالعون نتج
36.866	51.933	65.566	57.000	56.333	64.000	مساعدات تحفيظ القرآن الكريم
55.000	124.663	450.703	151.354	239.680	163.096	مساعدات صحية وعمليات جراحية
5.272	30.166	40.508	40.000	26.900	9.750	مساعدات أسر منتجة
	44.024	58.493	8.257	46.423	22.250	مصرفات برنامج حفظ النعمة
	-	50.000	.	30.600	60.000	مساعدات لجنة أسر السجناء
100.000	18000	51.000	30.000	15.000	.	مصرفات برنامج كسرة خبز
	-	4.000	140.000	.	.	مشروع توظيف مكة بلا فقراء
	39.039	0	0	0	0	تنمية مستدامة



المصارف المالية						
2018م	2017م	2016م 1437هـ	2015م 1436هـ	2014م 1435هـ	2013م 1434هـ	
الإنفاق على المستفيدين						
	39.039	0	0	0	0	تنمية مستدامة
	7.369	0	0	0	0	تنمية مهارات ودورات ومؤتمرات
16.300	6.672	0	0	0	0	مشروع قوافل البر
80.000	40.000	0	0	0	0	مشروع البناء التنظيمي لجمعية البر
22.583.466	33.255.903	38.408.855	31.648.164	28.669.411	32.166.941	المجموع الإنفاق على برامج المستفيدين
المصاريف الأخرى						
	4.003.315	4.686.999	4.825.793	4.302.276	4.656.529	المصرفات العمومية والإدارية
	3.159.231	4.033.695	4.033.695	3.835.432	4.102.839	إهلاك الأصول الثابتة
	7162546	8.720.694	8.859.488	8.137.708	8.759.368	إجمالي المصرفات
* توقف برنامج كرسي البر عام 1435						

نسب توزيع الإيرادات				
2018م	2017م	2016م 1437هـ	2015م 1436هـ	
100%	100%	100%	80%	نسبة الإنفاق على برامج المستفيدين
0	0	0	0	نسبة الإنفاق تنمية الموارد المالية
12%	12%	*0	12%	نسبة الإنفاق المصرفات العمومية والإدارية
* تم تغطية المصرفات العمومية والإدارية لهذا العام من فائض السنوات السابقة				



## تطوير فريق العمل (الموظفين والمتطوعين)

تعتمد الجمعيات الخيرية على الكوادر البشرية بشكل كبير في تنفيذ برامجها وأنشطتها للوصول للمستفيد وتقديم الخدمات. ولا يمكن لجمعية خيرية أن تنجح في تحقيق أهدافها والتميز في خدماتها وبرامجها وأن تحقق معدلات متميزة في رضا المستفيدين دون وجود كوادر بشرية مؤهلة ومدربة. وتلتزم جمعية البر بمكة المكرمة باستقطاب الكفاءات من الموارد البشرية وتطوير فريق العمل بشكل مستمر ولتحقيق هذا فإن الجمعية تعتمد على عملية عادلة وواضحة في التوظيف تضمن تعيين الشخص المناسب في المكان المناسب. مع التركيز على توظيف أبناء مكة المكرمة.

### • تركيبة فريق عمل الجمعية:

بلغ عدد العاملين في الجمعية 56 موظفاً وموظفة في عام 2018م. موزعين على قسم الرجال وقسم النساء وفي جميع برامج ومباني الجمعية.

فريق العمل (الموظفين)					
2018م	2017م	2016م 1437هـ	2015م 1436هـ	2014م 1435هـ	2013م 1434هـ
42	41	50	51	48	58

إن وجود قسم نسائي في جمعية البر بمكة المكرمة يعتبر ميزة كبيرة حيث أن عدد كبير من المستهدفين والمستفيدين من خدمات الجمعية هم من النساء من الفقراء والأرامل والمطلقات والفتيات طالبات العلم. وتحتاج الجمعية إلى التواصل المباشر مع النساء المستفيدات في مختلف مراحل العمل. من عملية البحث الاجتماعي إلى توصيل المساعدات والتواصل المستمر أثناء وبعد حصولهم على الخدمات.

وقد بلغ عدد النساء العاملات في الجمعية 14 موظفة بنهاية العام 2018م.

فريق العمل (النسائي)					
2018م	2017م	2016م هـ1437	2015م هـ1436	2014م هـ1435	2013م هـ1434
14	12	10	11	12	13

تعتبر الجمعية السعودية أولوية وطنية وتوسعي إلى زيادة عدد السعوديين العاملين في الجمعية مع التركيز على تحقيق الكفاءة المطلوبة. وقد بلغت نسبة السعودة **27.13%** في الجمعية بنهاية عام 2018م.

إجمالي السعودة					
2018م	2017م	2016م هـ1437	2015م هـ1436	2014م هـ1435	2013م هـ1434
27.13%	24.13%	31%	30%	29%	33%

يواجه القطاع الخيري صعوبة في استقطاب السعوديين المؤهلين لعدة أسباب، منها رغبة السعوديين للعمل في القطاع الحكومي أكثر من غيره في القطاع الخاص وعلى رأسه قطاع البنوك وأتالي القطاع الخيري كخيار أخير، كما تكون نسبة دوران الموظفين السعوديين أكبر من غيرها للجنسيات الأخرى حيث لا يتردد الموظف السعودي في ترك القطاع الخيري حال حصوله على وظيفة في القطاع الحكومي أو الخاص علماً بأن أغلب الموظفين غير السعوديين العاملين في الجمعية يعملون في تخصصات يصعب إشغالها بالسعوديين مثل التمريض النسائي والأطباء وعمال التحميل والتنزيل وعمال النظافة. وفي الوقت نفسه، فإن جمعية البر بمكة المكرمة تبذل جهداً كبيراً لاستقطاب الكوادر السعودية المؤهلة، فتقدم باقعة جاذبة من الميزات للموظفين:

السّلات الغذائية الشهرية	حوافز ومكافآت دورية
الإعانات الطارئة	العلاوة السنوية
إعانة علاج	تأمين طبي (لغير السعوديين)
إعانة طالب علم	بدل سكن
جائزة الموظف المثالي السنوية	عدييات
القرض الحسن	دعم الدورات التدريبية للتطوير الذاتي

تسعى جمعية البر إلى تعزيز التوازن في الفئات العمرية لدى فريق عملها. فمع الفوائد الكبيرة التي تحققها الجمعية من فريق العمل الحالي ذو الفئة العمرية الكبيرة (**57% من فريق العمل أكبر من 50 عام**). إلا أن الجمعية تدرك أهمية نقل الخبرات إلى الجيل الجديد وتعزيز الفئات العمرية الشابة.

الموظفون حسب الفئة العمرية				
2018م	2017م	2016م 1437هـ	2015م 1436هـ	
8	7	7	4	اعمارهم بين 19-32
12	10	2	2	اعمارهم بين 33-43
10	13	11	13	اعمارهم بين 43-52
13	13	20	20	اعمارهم بين 53-62
9	10	10	12	اعمارهم بين 63-75
56	53	50	51	المجموع

## التواصل بين الموظفين والإدارة

تحرص الجمعية على تفعيل قنوات التواصل بين الموظفين والإدارة التنفيذية والإدارة العليا (مجلس الإدارة) من باب تعزيز مشاركة الموظفين في صنع القرار وتوفير بيئة عمل مريحة وجاذبة. تعتمد الجمعية ابتداء سياسة الباب المفتوح في التواصل مع جميع الموظفين حول مختلف القضايا، إلا أن إدارة الجمعية تحفز الموظفين على الانخراط في العمل والمشاركة في صنع القرار من خلال فرق عمل مخصصة واجتماعات مجدولة. ففي نهاية العام 2016م قامت الجمعية بتأسيس فريق الاستدامة في الجمعية ليكون مسؤول عن تنفيذ الخطة الاستراتيجية وإدارة الأداء المؤسسي وتنفيذ المبادرات الاستراتيجية. ويجتمع فريق الاستدامة بشكل أسبوعي بقيادة مدير عام الجمعية.

### فريق الاستدامة

#### الأهداف العامة لفريق الاستدامة:

- قيادة عملية دمج الاستدامة في استراتيجية الجمعية وأنظمتها الإدارية وعملياتها.
- مشاركة الأطراف ذات العلاقة بشفافية وحسب أفضل الممارسات.
- تحديد وتطبيق برامج ومبادرات الاستدامة التي تدفع وتحسن الأداء.
- تعزيز شفافية الجمعية من خلال إصدار تقارير الاستدامة السنوية وغيرها من الإصدارات التي تعزز الشفافية وتلي طموحات الأطراف ذات العلاقة.

المدير العام	الأستاذ / محمد فايد (رئيس الفريق)
رئيس قسم تقنية المعلومات والحاسب الآلي	الأستاذ / بدر العمودي
مسؤول متابعة الاستراتيجية - باحث اجتماعي	الأستاذ / فهد بابليغث    الأستاذة / شروق الشهري
رئيس قسم البحث الاجتماعي	الأستاذ / سمير الحازمي
فني حاسب آلي	الأستاذ / سعد ناجي
قسم المحاسبة	الأستاذ / عادل موسى
رئيسة القسم النسائي	الأستاذة / مايسة اليماني
مدير مركز غسيل الكلى	الدكتور / عبد الرحيم محمد مولانا

## المتطوعون والمتطوعات

كانت استفادة الجمعية من المتطوعين والمتطوعات محدودة خلال السنوات السابقة، ومع تطوير الخطة الاستراتيجية الجديدة فإن الجمعية تهدف إلى تأسيس وتفعيل قسم التطوع خلال العام 2019م.

## الاهتمام بالبيئة



تلتزم الجمعية بقياس أثرها البيئي وإدارته بما يحقق كفاءة الموارد ويقلل أثر الجمعية البيئي لأقل مستوى ممكن. حيث تدرك الجمعية حجم التحديات البيئية على مستوى العالم والمنطقة العربية وعلى مستوى المملكة بالإضافة لكونها مسؤولة دينية - التوفير والابتعاد عن التبذير. فتنحمل الجمعية مسؤولية إدارة أثرها البيئي بالإضافة إلى رفع الوعي لدى الأطراف ذات العلاقة بالجمعية حول أهمية تقليل الأثر البيئي لكل مجموعة من مجموعات الأطراف ذات العلاقة. ينتج الأثر البيئي للجمعية من تشغيل 16 مبنى (ويشمل التشغيل استهلاك الماء والطاقة واستهلاك المواد اللازمة للعمليات اليومية من ورق وأحبار طابعات وقرطاسية ومواد تنظيف، ويشمل النفايات الناتجة عن هذه المباني بما فيها النفايات الطبية). ومن تشغيل أسطول المركبات في الجمعية والذي يحتوي على مركبات من أحجام مختلفة.

### استهلاك الطاقة

تستهلك الجمعية نوعان من أنواع الطاقة:  
o الكهرباء اللازمة لتشغيل المباني (للإنارة والتكييف وتشغيل الأجهزة الكهربائية)  
o الوقود من البنزين والديزل لتشغيل المركبات  
تهدف الجمعية إلى تتبع استهلاكها من الطاقة في عام 2018م والإفصاح عنه في تقريرها الثالث للاستدامة.

استهلاك الطاقة					
2018م	2017م	2016م 1437هـ	2015م 1436هـ	2014م 1435هـ	2013م 1434هـ
			مؤشر جديد		مجموع استهلاك الكهرباء في جميع عمليات الجمعية (كيلو واط)
			مؤشر جديد		مجموع استهلاك الكهرباء في جميع عمليات الجمعية (ميغا واط)

تهدف الجمعية إلى تقليل استهلاك الكهرباء في عملياتها في عام 2018م من خلال استبدال الإنارة في جميع مباني الجمعية وأوقفها بإنارة موفرة للطاقة. كما راعت الجمعية معايير المباني الخضراء في المباني الجديدة التي يتم إنشائها حالياً (مبنيين اثنين).

### استهلاك وقود المركبات - تمتلك الجمعية:

- o أربعة سيارات صغيرة
- o أربعة باصات صغيرة
- o باص واحد كبير
- o رافعة شوكية واحدة
- o سيارتين ثلاجة
- o سيارة نقل بضائع متوسطة (بك أب)
- o سيارة نقل بضائع كبيرة (دينا)

استهلاك الوقود						
2018م	2017م	2016م 1437هـ	2015م 1436هـ	2014م 1435هـ	2013م 1434هـ	
						استهلاك الديزل (لتر)
						مؤشر جديد
						استهلاك البنزين (لتر)
						مؤشر جديد
						إجمالي استهلاك وقود المركبات (ميغا واط)
						مؤشر جديد
		15124	8804	11306	7872	إجمالي المبالغ

### استهلاك الماء

تهدف الجمعية إلى تتبع استهلاكها من الماء في عام 2018 والإفصاح عنه في تقريرها الثالث للاستدامة. كما تهدف الجمعية إلى تقليل استهلاك الماء في عملياتها في عام 2018م من خلال استبدال الحنفيات/صنابير المياه الحالية بأخرى موفرة للماء.

استهلاك الماء						
2018م	2017م	2016م 1437هـ	2015م 1436هـ	2014م 1435هـ	2013م 1434هـ	
						إجمالي استهلاك الماء في جميع عمليات الجمعية (متر مكعب)
						مؤشر جديد

## استهلاك المواد

كغيرها من جمعيات البر، فإن جمعية البر بمكة المكرمة تستهلك الورق والقرطاسية وأوراق الطابعات كأهم المواد. ومع وجود النشاط الطبي والعلاجي ضمن الأنشطة الأساسية للجمعية فإن بعض المواد الطبية تدخل ضمن أكثر المواد استهلاكاً للجمعية. كما في الجدول التالي:

استهلاك المواد					
2018م	2017م	2016م 1437هـ	2015م 1436هـ	2014م 1435هـ	2013م 1434هـ
			مؤشر جديد		الورق (كيلو غرام)
			مؤشر جديد		المواد الطبية لمركز غسيل الكلى (ريال سعودي)
			مؤشر جديد		المواد الطبية لمركز العيادات الطبية (ريال سعودي)

ستعمل الجمعية خلال العام 2018م على إعداد سياسات الطباعة لتقليل استهلاك الورق والأحبار في الجمعية مع تدريب الموظفين على تطبيقها. كما ستقوم الجمعية بإعادة استخدام الأوراق المطبوعة على جانب واحد للاستخدام الداخلي للموظفين ويكون الاعتماد الأكبر على الحاسب الآلي في المراسلات والمعاملات أي المعاملات اللاورقية.

## إدارة النفايات

تنقسم النفايات الصادرة عن عمل الجمعية إلى:

- o نفايات طبية
  - o نفايات صلبة (مثل الورق والكرتون) (الناتج من عمل المكاتب وتغليف التبرعات العينية)، والخشب والمعدن والبلاستيك (الناتج عن صيانة المباني التابعة للجمعية) (قوارير مياه الشرب)، والنفايات الصلبة العامة الأخرى الناتجة عن الاستهلاك المنزلي)
  - o نفايات سائلة، ناتجة عن الاستهلاك المنزلي الاعتيادي
- تقوم الجمعية بالتخلص من نفاياتها بالاستفادة من الخدمات البلدية باستثناء النفايات الطبية فيتم التخلص منها حسب المعايير المطلوبة من خلال مقاول متخصص متعاقد مع الجمعية.
- تهدف الجمعية عام 2018م إلى البحث عن فرص تدوير النفايات وتفعيلها مع الشركاء.





## أساس متين

### تطبيق معايير العمل المؤسسي

تتمكن المنظمات التي تحقق العمل المؤسسي من الاستجابة للمتغيرات والتطور الذاتي والبقاء أفضل من المنظمات التي لا تعمل عملاً مؤسسياً. بالتالي فإن العمل المؤسسي يعتبر ضرورة لاستدامة المنظمات من القطاعات المختلفة بما فيها المنظمات الخيرية.

خطت الجمعية خطوات كبيرة في العمل المؤسسي عام 2018م من خلال مشروع إدارة الاستدامة. فبالإضافة لتطوير استراتيجية الاستدامة الجديدة للجمعية، وخارطة الأطراف ذات العلاقة ومصفوفة القضايا الجوهرية - كما تقدم ذكرها في صفحة XX من هذا التقرير - فقد قامت الجمعية بتطوير أدوات لتحويل الاستراتيجية إلى واقع وذلك من خلال بناء مؤشرات الأداء الرئيسية، وتعيين أحد أعضاء فريق الاستدامة ليكون مسؤول عن متابعة الاستراتيجية وإعداد تقارير الأداء الشهرية والربع سنوية ومناقشتها مع فريق الاستدامة والإدارة العليا.



## إدارة عمليات الأعمال والاجراءات الإلكترونية

بدأت الجمعية التحول الإلكتروني في الاجراءات الأساسية والمساندة منذ عام 1430هـ، وحتى هذا التاريخ فقد تمكنت الجمعية من تحويل عدد كبير من أنشطتها الأساسية والمساندة إلى الأنظمة والاجراءات الإلكترونية، ومنها:

- نظام واجراءات البحث الاجتماعي
- اجراءات برنامج القرض الحسن
- اجراءات المستودع (استلام مواد، تخزين المواد، صرف المواد، الجرد)
- اجراءات برنامج السلة الغذائية، وكفالة اليتيم، وكفالة الأرملة، ومساعدة لجنة أسر السجناء، والزكاة وغيرها من الكفالات والمساعدات المالية - عن طريق بطاقة البركة
- إصدار السندات المالية (باستثناء ما تطلبه الوزارة والمحاسب القانوني من إرفاق مستندات نسخ ورقية للمراجعة والرقابة)

### أهداف 2018م

تطوير الصلاحيات على جميع المستويات وإعداد مصفوفة الصلاحيات للمستويات الثلاثة الأولى في الهيكل

تطوير خطة تشغيلية سنوية لجميع الإدارات

تطوير الهيكل التنظيمي بالاعتماد على الخطة الاستراتيجية الجديدة

توثيق وتطوير عمليات الأعمال المساندة وتحويلها إلى اجراءات إلكترونية



# الملحقات

## ملخص الالتزامات لعام 2018م

الأهداف/الالتزامات لعام 2019م	مجالات التركيز في الاستدامة	
قياس الأثر الاجتماعي لبرنامجين على الأقل من برامجها.	قياس وتعزيز الأثر الاجتماعي لبرامج الجمعية	تركز على الأثر
<ul style="list-style-type: none"> <li>إعداد معايير للشراكات ونظام لإدارتها</li> <li>إعداد نظام لتقييم الشراكات وتقييم شراكتين على الأقل خلال العام 2017م</li> <li>إعداد استبيان لقياس رضا الشركاء بشكل سنوي</li> </ul>	العمل بالشراكة	
تأسيس قسم التطوع	تعزيز ثقافة الاستدامة وممارساتها	
تأسيس قسم تنمية الموارد المالية	تعزيز الاستدامة المالية	أداء متكامل
	تطوير فريق عمل متميز (موظفين ومتطوعين)	
<ul style="list-style-type: none"> <li>تتبع استهلاكها من الطاقة</li> <li>استبدال الإنارة في جميع مباني الجمعية وأوقافها بإنارة موفرة للطاقة</li> <li>إعداد سياسات الطباعة لتقليل استهلاك الورق والأحبار في الجمعية مع تدريب الموظفين على تطبيقها.</li> <li>إعادة استخدام الأوراق المطبوعة على جانب واحد للاستخدام الداخلي للموظفين ويكون الاعتماد الأكبر على الحاسب الآلي في المراسلات والمعاملات أي المعاملات اللاورقية.</li> <li>البحث عن فرص تدوير النفايات وتفعيلها مع الشركاء.</li> </ul>	الاهتمام بالبيئة	
<ul style="list-style-type: none"> <li>تطوير الصلاحيات على جميع المستويات وإعداد مصفوفة الصلاحيات للمستويات الثلاثة الأولى في الهيكل</li> <li>تطوير خطة تشغيلية سنوية لجميع الإدارات</li> <li>تطوير الهيكل التنظيمي بالاعتماد على الخطة الاستراتيجية الجديدة</li> <li>توثيق وتطوير عمليات الأعمال المساندة وتحويلها إلى إجراءات إلكترونية</li> </ul>	تطبيق معايير العمل المؤسسي	أساس متين

## القوائم المالية وتقرير مراجعي الحسابات

جمعية البر بمكة المكرمة  
مسجلة بوزارة العمل والتنمية الإجتماعية برقم (٥٧)  
منطقة مكة المكرمة - المملكة العربية السعودية  
القوائم المالية كما في ٣١ ديسمبر ٢٠١٨م  
وتقرير المراجع المستقل

الصفحة	الفهرس
٢-١	تقرير المراجع المستقل
٣	قائمة المركز المالي
٥-٤	قائمة الانشطة
٦	قائمة النقدية
٢٤-٧	الايضاحات حول القوائم المالية



## تقرير المراجع المستقل

المحترمين

اصحاب الفضيلة والسعادة / أعضاء مجلس الإدارة

جمعية البر بمكة المكرمة

السلام عليكم ورحمة الله وبركاته ،،،

الرأى المطلق:

لقد راجعنا قائمة المركز المالي المرفقة لجمعية البر بمكة المكرمة - مسجلة بوزارة العمل والتنمية الاجتماعية برقم (٥٧) - كما في ٣١ ديسمبر ٢٠١٨م وقائمة الأنشطة وقائمة التدفقات النقدية للسنة المالية المنتهية بذلك التاريخ والإيضاحات المرفقة بالقوائم المالية بما في ذلك ملخص للسياسات المحاسبية الهامة. في رأينا، أن القوائم المالية المرفقة تظهر بعدل، من كافة النواحي الجوهرية، المركز المالي للجمعية كما في ٣١ ديسمبر ٢٠١٨م وأدائها المالي وتدفقاتها النقدية للسنة المنتهية في ذلك التاريخ وفقا لمعيار المنشآت الغير هانفة للربح الصادر من الهيئة السعودية للمحاسبين القانونيين ، وبالإضافة الى متطلبات المعيار الدولي للتقرير المالي للمنشآت الصغيرة والمتوسطة الحجم المعتمد في المملكة العربية السعودية

أساس الرأى المطلق:

تمت مراجعتنا وفقا للمعايير الدولية للمراجعة المعتمدة في المملكة العربية السعودية. إن مسؤوليتنا بموجب تلك المعايير تم توضيحها في قسم مسؤوليات المراجع حول مراجعة القوائم المالية في تقريرنا. إننا مستقلون عن الجمعية وفقا لقواعد سلوك وأداب المهنة المعتمدة في المملكة العربية السعودية ذات الصلة بمراجعتنا للقوائم المالية، كما أننا التزمنا بمسؤوليتنا الأخلاقية الأخرى وفقا لتلك القواعد. باعتقادنا أن أدلة المراجعة التي حصلنا عليها كافية وملئمة لتوفير أساس لإبداء رأينا المطلق.

مسؤوليات الإدارة حول القوائم المالية:

إن الإدارة مسؤولة عن إعداد القوائم المالية ، وعرضها بشكل عادل وفقا لمعايير المحاسبة المتعارف عليها في المملكة العربية السعودية وعن الرقابة الداخلية التي تراها الإدارة ضرورية لإعداد قوائم مالية خالية من تحريف جوهري ناتج عن غش أو خطأ.

عند إعداد القوائم المالية ، فإن الإدارة مسؤولة عن تقويم مقدرة الجمعية على الاستمرار في العمل وفقا لمبدأ الاستمرارية والإفصاح حسبما هو ملائم ، عن الأمور ذات العلاقة بمبدأ الاستمرارية ، وتطبيق مبدأ الاستمرارية في المحاسبة ، ما لم تكن هناك نية لتصفية الجمعية أو إيقاف عملياتها ، أو ليس هناك خيار ملائم بخلاف ذلك. إن الإدارة مسؤولة عن الإشراف على عملية إعداد التقرير المالية في الجمعية.

شركة خالد سلطان الرويس وشريكه  
محاسبون ومراجعون قانونيون  
سجل مهني رقم ٧٢٥/١١/٣٢٣  
ص.ب ٢٢١٤٥٨ - الرياض ١١٣١١  
المملكة العربية السعودية  
هاتف: ٩٢٠٠٠٣٩٥٥  
فاكس: ٩٢٠٠٠٣٩٤٤  
www.r-cpas.com

### المركز الرئيسي للعمليات والمراجع حول القوائم المالية:

تتمثل أهدافنا في الحصول على تأكيد معقول فيما إذا كانت القوائم المالية ككل خالية من تحريف جوهرى ناتج عن غش أو خطأ ، وإصدار تقرير المراجع الذي يتضمن رأينا. إن التأكيد المعقول هو مستوى عال من التأكيد ، إلا أنه ليس ضماناً على أن المراجعة التي تم القيام بها وفقاً للمعايير الدولية للمراجعة المعتمدة في المملكة العربية السعودية ستكشف دائماً عن تحريف جوهرى موجود. يمكن أن تنشأ التحريفات عن غش أو خطأ ، وتعد جوهرية ، بمفردها أو في مجموعها ، إذا كان بشكل معقول يمكن توقع أنها ستؤثر على القرارات الاقتصادية التي يتخذها المستخدمون بناء على هذه القوائم المالية.

وكجزء من المراجعة وفقاً للمعايير الدولية للمراجعة المعتمدة في المملكة العربية السعودية ، فإننا نمارس الحكم المهني ونحافظ على نزعة الشك المهني خلال المراجعة. كما نقوم ب :

- تحديد مخاطر التحريفات الجوهرية في القوائم المالية وتقييمها سواء كانت ناتجة عن غش أو خطأ ، وتصميم وتنفيذ إجراءات مراجعة استجابة لتلك المخاطر ، والحصول على أدلة مراجعة كافية وملائمة لتوفير أساس لإبداء رأينا. ويعد خطر عدم اكتشاف تحريف جوهرى ناتج عن غش أعلى من الخطر الناتج عن خطأ ، لأن الغش قد ينطوي على تواطؤ أو تزوير أو حذف متعمد أو إفادات مضللة أو تجاوز لإجراءات الرقابة الداخلية.
  - الحصول على فهم للرقابة الداخلية ذات الصلة بالمراجعة ، من أجل تصميم إجراءات مراجعة ملائمة وفقاً للظروف ، وليس بغرض إبداء رأي حول فاعلية الرقابة الداخلية للجمعية.
  - تقييم مدى ملائمة السياسات المحاسبية المستخدمة ، ومدى معقولية التقديرات المحاسبية والإفصاحات ذات العلاقة التي قامت بها الإدارة.
  - استنتاج مدى ملائمة تطبيق الإدارة لمبدأ الاستمرارية في المحاسبة ، واستناداً إلى أدلة المراجعة التي تم الحصول عليها ، فيما إذا كان هناك عدم تأكيد جوهرى يتعلق بأحداث أو ظروف قد تثير شكاً كبيراً حول قدرة الجمعية على الاستمرار في العمل وفقاً لمبدأ الاستمرارية. وإذا ما تبين لنا وجود عدم تأكيد جوهرى ، يتعين علينا لفت الانتباه في تقريرنا إلى الإفصاحات ذات العلاقة الواردة في القوائم المالية ، أو إذا كانت تلك الإفصاحات غير كافية ، عندها يتم تعديل رأينا. تستند استنتاجاتنا إلى أدلة المراجعة التي تم الحصول عليها حتى تاريخ تقريرنا حول المراجعة. ومع ذلك ، فإن الأحداث أو الظروف المستقبلية قد تؤدي إلى توقف الجمعية عن الاستمرار في أعمالها كمنشأة مستمرة.
  - تقييم العرض العام ، وهيكلي ومحتوى القوائم المالية ، بما في ذلك الإفصاحات ، وفيما إذا كانت القوائم المالية تعبر عن المعاملات والأحداث التي تمثلها بطريقة تحقق عرضاً عادلاً.
- نقوم بإبلاغ إدارة جمعية البر بمكة المكرمة - من بين أمور أخرى - بالنطاق والتوقيت المخطط للمراجعة والنتائج الهامة للمراجعة ، بما في ذلك أي أوجه قصور هامة في الرقابة الداخلية تم اكتشافها خلال مراجعتنا.
- الرأي حول المتطلبات القانونية والرقابية الأخرى**

وفي رأينا فإن القوائم المالية المشار إليها أعلاه تتفق مع متطلبات نظام الجمعيات والمؤسسات الخيرية المعتمد من قبل وزارة العمل والتنمية الاجتماعية والنظام الأساسي للمؤسسة ، وهي مطابقة للدفاتر والسجلات المحاسبية المحفوظ بها .

عن الرويس وشريكه

الرياض : ١٢ شعبان ١٤٤٠ هـ

محاسبون ومراجعون قانونيون

الموافق: ١٧ ابريل ٢٠١٩ م.

عبد المجيد عبد الرحمن العريني



ترخيص رقم (٥٤٩)



جمعية البر بمكة المكرمة  
مسجلة بوزارة العمل والتنمية الاجتماعية برقم (٥٧)

قائمة المركز المالي

كما في ٣١ ديسمبر ٢٠١٨ م (المبالغ بالريالات السعودية)

٣١ ديسمبر ٢٠١٧ م	٣١ ديسمبر ٢٠١٨ م	إيضاح	الأصول
			<b>الأصول المتداولة</b>
٨٢,١٢٥,٩٩٨	٧٧,٨٠٣,٠٢١	(٤)	النقد لدى البنوك
١,٦٨٥,٦٩٤	١,٧٨٧,٨٨٩	(٥)	المدينون - صافي
٢٠,٧٦١	٣٥,٤٣١	(٦)	مصرفوات مدفوعة مقدماً
٩,٠٩٨,٦١٠	٨,٢٧٣,٢٣٣	(٧)	إيرادات مستحقة
١,٤٨٤,٣٠٤	١,٢٧٦,٣٦٥	(٨)	المخزون
١٣,٠٠٠	١٣,٠٠٠	(٩)	تأمينات لدى الغير
٩٤,٥٤٥,٣٦٧	٨٩,٣٠٥,٩٣٩		مجموع الأصول المتداولة
			<b>الاستثمارات والأصول المالية</b>
٦,٦٠,٥٥٧	٥,١٠,٢١	(١٠)	استثمارات متاحة للبيع
٦,٦٠,٥٥٧	٥,١٠,٢١		مجموع الاستثمارات و الأصول المالية
			<b>الأصول غير المتداولة</b>
٧٤,٠,٩٥٢	٩٩٤,٠٢١	(١١)	صافي العقارات والآلات والمعدات
٧٤,٠,٩٥٢	٩٩٤,٠٢١		مجموع الأصول غير المتداولة
			<b>أصول الأوقاف</b>
٥٢,٨٨٥,٦٩٢	٤٩,٩٩٨,٨٧٣	(١٢)	صافي أصول استثمارية - بالتكلفة
٢٢,٦١٨,٧٢٩	٣٧,١٩٩,١٥٩	(١٣)	مباني أوقاف تحت الإنشاء
٧٥,٥٠٤,٤٢١	٨٧,١٩٨,٠٣٢		مجموع أصول الأوقاف
١٧١,٣٩٧,٢٩٧	١٧٧,٩٩٩,٠١٣		إجمالي الأصول
			<b>الالتزامات وصافي الأصول</b>
			<b>الالتزامات المتداولة</b>
١٨,٥٥٠	٣٦,٥٥٠	(١٤)	الدائنون
٢٧٤,٨٧٩	٧٦٤,٤٧٣	(١٥)	إيرادات مقبوضة مقدماً
١٩,٢٢٧	٣٣,٠٣٠	(١٦)	مصرفوات مستحقة
٢٨٧,٦٤٢	٢٨٦,٦٤٢	(١٧)	تأمينات مقدمة من الغير
١,٠٣٩,٠٠٠	١,٠٣٩,٠٠٠		أمانات العاصمة المقدسة لمنح القروض
٦٥٣,١٧٢	٦٥٣,١٧٢		امانات قروض
٢,٢٩٢,٤٧٠	٢,٨١٢,٨٦٧		مجموع الالتزامات المتداولة
			<b>الالتزامات غير المتداولة</b>
٢,٢٤٥,٤٣٩	٢,٣٧١,٨٨٠		مخصص مكافأة ترك الخدمة
٢,٢٤٥,٤٣٩	٢,٣٧١,٨٨٠		مجموع الالتزامات غير المتداولة
٤,٥٣٧,٩٠٩	٥,١٨٤,٧٤٧		مجموع الالتزامات
			<b>صافي الأصول</b>
١١٨,٩٤٢,٤٨١	١٢٩,٤٧٧,٦٧٨		صافي الأصول غير المقيدة
١٢,١٥٧,٦١٦	١٣,٥٥١,١٠٤	(٢٦)	صافي الأصول المقيدة
٣٥,٩٣٥,٨٦٨	٣٠,٠٦٧,٥٩٧		صافي أصول الأوقاف
(١٧٦,٥٧٧)	(٢٨٢,١١٣)		خسائر أسهم غير محققة
١٦٦,٨٥٩,٣٨٨	١٧٢,٨١٤,٢٦٦		مجموع صافي الأصول
١٧١,٣٩٧,٢٩٧	١٧٧,٩٩٩,٠١٣		إجمالي الالتزامات وصافي الأصول

إن الإيضاحات المرفقة من رقم (١) إلى (٢٧) جزء لا يتجزأ من هذه القوائم المالية وتقرأ معها

(٣)

رئيس مجلس الإدارة

فائق محمد بياري

عضو مجلس الإدارة أمين الصندوق

خالد محمد حسن صديقي نور إلهي



جمعية البر بمكة المكرمة  
مسجلة بوزارة العمل والتنمية الاجتماعية برقم (٥٧)

قائمة الأنشطة

عن السنة المنتهية في ٣١ ديسمبر ٢٠١٨ م (المبالغ بالريالات السعودية)

إجمالي ٣١ ديسمبر م ٢٠١٧	إجمالي ٣١ ديسمبر م ٢٠١٨	أوقاف	مقيدة	غير مقيدة	إيضاح
<b>الإيرادات والمكاسب</b>					
٢,٧٩٢,٩٩٣	٣,٣٧٧,٤٥٣	-	-	٣,٣٧٧,٤٥٣	(١٨) تبرعات النقدية العامة
٦,٤٦٢,١٠٥	٤,٧٩٥,١٧٨	-	٤,٧٩٥,١٧٨	-	(١٩) التبرعات النقدية المقيدة
٢,٣٧١,٨٠٣	٨,٧١٢,١٥٩	٨,٧١٢,١٥٩	-	-	تبرعات وقف مكة بلا فقراء
١١,٧٧٨,٨٠٧	٧,٧٠٤,٢٤٦	-	-	٧,٧٠٤,٢٤٦	(٢٠) التبرعات العينية
١٤٤,٣١٥	-	-	-	-	تبرعات عينية عفاتر والآت ومعدات
٨٥,٢٠٠	٤٨,٦٠٠	-	-	٤٨,٦٠٠	إيرادات الأشتراكات
٨,٥٦٧,٨٨٢	٧,٧٦١,٠٨٦	-	٧,٧٦١,٠٨٦	-	تبرعات الزكاة
٢٣٧,٥٠٠	٩,٠٠٠,٠٠٠	-	٩,٠٠٠,٠٠٠	-	(٢١) إعانات الوزارة
٣,٥٧٦,٦٧٨	٣,٥٧٠,٦٠٣	-	-	٣,٥٧٠,٦٠٣	إيرادات إيجارات
-	٦,٠٤٥٠	-	-	٦,٠٤٥٠	دعم صندوق تنمية الموارد البشرية
٢٦,٤٧٣	٢٠,٣٥٨	-	-	٢٠,٣٥٨	عائدات الاستثمارات
<b>صافي الأصول المحررة من القيود</b>					
-	-	(١٤,٥٨٠,٤٣٠)	(١٢٠,٦٢٠,٧٧٦)	٢٦,٦٤٣,٢٠٦	إعادة تصنيف لتحقيق قيد الاستخدام
٣٦,٠٤٣,٦٥٦	٣٦,٩٥٠,١٣٣	(٥,٨٦٨,٢٧١)	١,٣٩٣,٤٨٨	٤١,٤٢٤,٩١٦	إجمالي الإيرادات والمكاسب وإعادة التصنيف
<b>المصروفات والخسائر</b>					
٨,٣٥٥,٥٩٣	٥,٩٠٥,٧٠٠	-	-	٥,٩٠٥,٧٠٠	(٢٢) المساعدات النقدية
١٥,١٤٦,٧٠٧	١١,٢٦٠,١٣٠	-	-	١١,٢٦٠,١٣٠	(٢٣) المساعدات العينية
٩٠,٣٠٤	٤٥,٤٨٣	-	-	٤٥,٤٨٣	المساعدات الطارئة
٨,٧١٢,٦٥٠	٤,٣٤٤,٤٠٠	-	-	٤,٣٤٤,٤٠٠	مساعدات الزكاة
٢,٥٧٢,٣٢٤	٢,١٦٢,١٧٣	-	-	٢,١٦٢,١٧٣	(٢٤) مصروفات الأنشطة
٣,٩٩٧,١٦٥	٤,٢٦١,٣٠٤	-	-	٤,٢٦١,٣٠٤	(٢٥) المصروفات العمومية والإدارية
٢٧٢,٤١٢	٢٣٢,٨٣٨	-	-	٢٣٢,٨٣٨	(١١) إهلاك العقارات والآلات والمعدات
٢,٨٨٦,٨١٩	٢,٨٨٦,٨١٩	-	-	٢,٨٨٦,٨١٩	(١٢) إهلاك أصول استثمارية
٤٢,٠٣٣,٩٧٤	٣١,٠٩٨,٨٤٧	-	-	٣١,٠٩٨,٨٤٧	إجمالي المصروفات والخسائر

إن الإيضاحات المرفقة من رقم (١) إلى (٢٧) جزء لا يتجزأ من هذه القوائم المالية وتقرأ معها

جمعية البر بمكة المكرمة

مسجلة بوزارة العمل والتنمية الاجتماعية برقم (٥٧)

قائمة الأنشطة (تتمه)

عن السنة المنتهية في ٣١ ديسمبر ٢٠١٨ م (المبالغ بالريالات السعودية)

إجمالي ٣١ ديسمبر م ٢٠١٧	إجمالي ٣١ ديسمبر م ٢٠١٨	أوقاف	مقيدة	غير مقيدة	إيضاح
(٥,٩٩٠,٣١٨)	٥,٨٥١,٢٨٦	(٥,٨٦٨,٢٧١)	١,٣٩٣,٤٨٨	١٠,٣٢٦,٠٦٩	التغير في صافي الأصول من الأنشطة المستمرة
					<u>البنود الاستثنائية</u>
٧,٠٠٠	١١٢,٥٠٠	-	-	١١٢,٥٠٠	إيرادات أخرى
-	٩٦,٦٢٨	-	-	٩٦,٦٢٨	تسويات سنوات سابقة
٧,٠٠٠	٢٠٩,١٢٨	-	-	٢٠٩,١٢٨	التغير في صافي الأصول من البنود الاستثنائية
(٥,٩٨٣,٣١٨)	٦,٠٦٠,٤١٤	(٥,٨٦٨,٢٧١)	١,٣٩٣,٤٨٨	١٠,٥٣٥,١٩٧	التغير في صافي الأصول
١٧٣,٠١٩,٢٨٣	١٦٧,٠٣٥,٩٦٥	٣٥,٩٣٥,٨٦٨	١٢,١٥٧,٦١٦	١١٨,٩٤٢,٤٨١	صافي الأصول في بداية السنة
١٦٧,٠٣٥,٩٦٥	١٧٣,٠٩٦,٣٧٩	٣٠,٠٦٧,٥٩٧	١٣,٥٥١,١٠٤	١٢٩,٤٧٧,٦٧٨	صافي الأصول نهاية السنة

إن الإيضاحات المرفقة من رقم (١) إلى (٢٧) جزء لا يتجزأ من هذه القوائم المالية وتقرأ معها

جمعية البر بمكة المكرمة  
مسجلة بوزارة العمل والتنمية الاجتماعية برقم (٥٧)

قائمة التدفقات النقدية

عن السنة المنتهية في ٣١ ديسمبر ٢٠١٨ م (المبالغ بالريالات السعودية)

٣١ ديسمبر ٢٠١٧ م	٣١ ديسمبر ٢٠١٨ م	
		<u>التدفقات النقدية من الأنشطة التشغيلية</u>
(٥.٩٨٣.٣١٧)	٦.٠٦٠.٤١٤	التغير في صافي الأصول
٢٧٢.٤١٢	٢٣٢.٨٣٨	إهلاك العقارات والآلات والمعدات
٢.٨٨٦.٨١٩	٢.٨٨٦.٨١٩	إهلاك أصول استثمارية
(١٤٤.٢١٥)	-	تبرعات عينية عقارات والآلات ومعدات
١٥٢.٧٦٥	٢٦٨.٠٩١	المكون من مخصص مكافأة نهاية الخدمة
(٢.٨١٥.٥٣٦)	٩.٤٤٨.١٦٢	التغير في صافي الأصول بعد التسويات
		<u>التغيرات في الأصول والالتزامات المتداولة</u>
٧٢.٤٦٨	(١.٠٢.١٩٥)	المدينون - صافي
٦.٠٤.٧٩٩	(١٤.٦٧٠)	مصرفات مدفوعة مقدماً
(١.٠٠٢.٦٨٣)	٨٢٥.٣٧٧	الإيرادات المستحقة
٢٩٤.٣٠٨	٢.٧.٩٣٩	المخزون
(٦٠.٦٥٠)	١٨.٠٠٠	الدائنون
(٤٤٣.٣٢٩)	٤٨٩.٥٩٤	إيرادات مقبوضة مقدماً
(٥٠.٣٩٥)	١٣.٨٠٣	المصرفات المستحقة
٢٣.٥٠٠	(١.٠٠٠)	تأمينات للغير
١٧٤.٠٠٠	-	أمانات القروض
(٢.٣٣٣)	(١٤١.٦٥٠)	المسدد من مخصص مكافأة ترك الخدمة
(٣.٢٠٥.٨٥١)	١٠.٧٤٣.٣٦٠	صافي النقد الناتج من (المستخدم في) الأنشطة التشغيلية
		<u>التدفقات النقدية من الأنشطة الاستثمارية</u>
(١١٢.٨٧٨)	(٤٨٥.٩٠٧)	شراء عقارات والآلات ومعدات
(١٠.٧٠٦.٨٢٣)	(١٤.٥٨.٠٤٣٠)	إضافات مبانى أوقاف تحت الإنشاء
(١٠.٨١٩.٧٠١)	(١٥.٠٦٦.٣٣٧)	صافي النقد (المستخدم في) الأنشطة الاستثمارية
(١٤.٠٢٥.٥٥٢)	(٤.٣٢٢.٩٧٧)	التغير في النقدية خلال السنة
٩٦.١٥١.٥٥٠	٨٢.١٢٥.٩٩٨	النقدية وما في حكمها في بداية السنة
٨٢.١٢٥.٩٩٨	٧٧.٨٠٣.٠٢١	النقدية وما في حكمها في نهاية السنة
		معاملات غير نقدية هامة
(١٧٦.٥٧٧)	(٢٨٢.١١٣)	حسائر أسهم غير محققة

إن الإيضاحات المرفقة من رقم (١) إلى رقم (٢٧) تمثل جزءاً لا يتجزأ من هذه القوائم المالية

(٦)

إيضاحات حول القوائم المالية  
عن السنة المنتهية في ٣١ ديسمبر ٢٠١٨ م (المبالغ بالريالات السعودية)

#### (١) التكوين والنشاط :-

جمعية البر بمكة المكرمة ، جمعية خيرية مسجلة لدى وزارة العمل والتنمية الاجتماعية برقم (٥٧) وتاريخ ١٤٠٣/٨/١١ هـ .  
ومركزها الرئيسي مكة المكرمة - المملكة العربية السعودية .

#### وتتمثل أهداف الجمعية طبقاً لنظامها الأساسي في ما يلي :-

- \* خدمة المجتمع والبيئة ، ولا تهدف لأي ربح مادي .
- \* غير ما تقدم من أهداف ذات صلة موضحة توضيحاً تفصيلياً بالنظام الأساسي للجمعية .

#### السنة المالية :

تبدأ السنة المالية ببداية شهر يناير من العام المالي ٢٠١٨ م وتنتهي بنهاية شهر ديسمبر من نفس العام .

#### (٢) ملخص بأهم السياسات المحاسبية :-

يتم عرض القوائم المالية المرفقة بالريال السعودي وتم عرض وإعداد القوائم المالية طبقاً للمعايير المحاسبية للمنشآت الغير هادفة للربح المطبقة في المملكة العربية السعودية بالإضافة إلى متطلبات المعيار الدولي للتقرير المالي للمنشآت الصغيرة ومتوسطة الحجم المعتمد في المملكة العربية السعودية ، كما أنه في تطبيق المعايير الدولية بدلا من المعايير السعودية للمعالجات المحاسبية التي ليست في معيار المنشآت الغير هادفة للربح بالمملكة العربية السعودية ليس له تأثير في عرض القوائم المالية للسنة المالية المنتهية في ٢٠١٨/١٢/٣١ ، وفيما يلي ملخص لأهم السياسات المحاسبية المتبعة :-

#### إستخدام التقديرات :

إن إعداد القوائم المالية وفقاً للمعايير المحاسبية للمنشآت الغير هادفة للربح والمتعارف عليها والتي يتطلب فيها إستخدام التقديرات والإفتراضات التي قد تؤثر على مبالغ الأصول والخصوم وإيضاحات الأصول والخصوم المحتمل في تاريخ القوائم المالية ، إضافة إلى الإيرادات والمصروفات المسجلة خلال تلك السنة وبالرغم من أن هذه التقديرات مبنية على أفضل المعلومات المتوفرة لدى الإدارة حول الأحداث والأنشطة إلا أن النتائج الفعلية قد تختلف عن هذه التقديرات .

#### قائمة التدفقات النقدية:

يتم إعداد قائمة التدفقات النقدية وفقاً للطريقة غير المباشرة ولأغراض إعداد قائمة التدفقات النقدية تتمثل النقدية وما في حكمها في أرصدة النقدية بالصندوق والحسابات الجارية.



إيضاحات حول القوائم المالية  
عن السنة المنتية في ٣١ ديسمبر ٢٠١٨ م (المبالغ بالريالات السعودية)

#### العرف المحاسبي :

تقوم الجمعية بتسجيل أصولها وخصومها طبقاً لمبدأ التكلفة الفعلية عند حدوثها ، ويتم تسجيل الإيرادات والمصروفات طبقاً لما يلي:-

#### (أ) الإيرادات :-

تتمثل الإيرادات في التبرعات والصدقات والزكوات والمنح والهبات والتي تتلقاها الجمعية من المتبرعين وكذلك كافة الإيرادات الأخرى وتتبع الجمعية السياسات التالية في معالجة إيراداتها وفقاً لما يلي :-

- يتم إثبات التبرعات والصدقات والزكوات والمنح والهبات وكذلك كافة الإيرادات الأخرى المتنوعة طبقاً لأساس الإستحقاق وذلك عندما تتمتع الجمعية بسلطة إدارة التبرع أو التصرف فيه بأي شكل من أشكال التصرف بما يسمح لها تحديد كيفية الإستخدام في المستقبل ، وأن تتوقع الجمعية الحصول على التبرع بدرجة معقولة من الثقة ، وأن يكون التبرع قابلاً للقياس بدرجة معقولة من الموضوعية .

وفيما عدا ذلك يتم إثبات التبرعات والصدقات والزكوات والمنح والهبات وكذلك كافة الإيرادات الأخرى المتنوعة طبقاً للأساس النقدي.

- يتم إثبات ما يتم تلقيه من تبرعات في صورة خدمات أو تجهيزات أو منافع أو مرافق ضمن الإيرادات وذلك عند إمكانية قياسها بحيث تعكس القيمة المقدرة لتلك التبرعات القيمة العادلة لتلك الخدمات أو المنافع أو التجهيزات .

#### (ب) المصروفات :-

تتمثل مصروفات الأنشطة والمساعدات في المصروفات الناتجة عن مجهودات ووظائف الجمعية ، وكافة المصروفات الأخرى يتم تصنيفها كمصاريف عمومية وإدارية وتتبع الجمعية السياسات التالية في معالجة مصروفاتها وفقاً لما يلي :-

- يتم إثبات مصروفات الأنشطة فور إستحقاقها طبقاً لمبدأ الإستحقاق .
- يتم إثبات مصروفات المساعدات المتنوعة والزكاة طبقاً للأساس النقدي .
- يتم إثبات المصروفات العمومية والإدارية فور إستحقاقها طبقاً لمبدأ الإستحقاق .

#### النقدية وشبه النقدية:

لأغراض إعداد قائمة التدفقات النقدية تتمثل النقدية وشبه النقدية من أرصدة النقدية في الخزينة و الحسابات الجارية و ودائع البنوك.

#### الذمم المدينة:

تثبت الذمم المدينة بصافي قيمتها القابلة للتحقق بعد أخذ مخصص كافي للديون المشكوك في تحصيلها ، و تشطب الديون المعدومة عند تكيدها.

**المخزون السلعي :-**

- المخزون من البضاعة المتبرع بها للجمعية والتي لم تُصرف حتى تاريخ القوائم المالية يتم إثباتها بسعر تقييمها عند إستلامها.
- المخزون من البضاعة المشتراه يتم إثباتها على أساس التكلفة الفعلية وطبقاً لطريقة الوارد أولاً يُصرف أولاً وذلك بالنسبة للمواد الغذائية والأدوية .

**العقارات والآلات والمعدات :**

يتم الاعتراف بالعقارات والآلات والمعدات عندما يترتب على استخدامها تدفق منافع اقتصادية مستقبلية للجمعية ويمكن تقدير تكلفتها بدرجة عالية من الدقة، ويتم إثباتها بالتكلفة التاريخية مطروحاً منها مجمع الاستهلاك ، وتهلك القيمة الدفترية لتلك الأصول بطريقة القسط الثابت على عمرها الإنتاجي المقدر وفقاً للمعدلات التالية:-

المباني	٤%
السيارات	٢٠%
أثاث وأجهزة	١٠% - ١٥%

**الاستثمارات طويلة الأجل:**

تقوم الجمعية بتسجيل استثماراتها بموجب التكلفة الفعلية عند اقتنائها ويتم تعديلها في الفترات المالية التي نلى تاريخ اقتنائها بما يخص الجمعية من صافي نتيجة الاستثمارات ، ويتم أظهار ما يخص الجمعية من صافي نتيجة الاستثمارات كبنء مستقل في قائمة الدخل وفقاً لمعيار المحاسبة عن الاستثمارات وفق طريقة حقوق الملكية .

**مخصص ترك الخدمة :**

يتم احتساب مخصص مكافأة ترك الخدمة وفقاً لأحكام نظام العمل والعمال السعودي (حسب شروط العقد لبعض الموظفين) بشكل ثابت ومنتظم علي أساس السنة التي امضاها الموظف في الخدمة وحسب المعيار الدولي للتقرير المالي للمنشآت الصغيرة والمتوسطة يسمح بتسجيلها علي أساس نظام العمل المطبق في الدولة بدلاً من احتسابها بالطريقة الاكتوارية وذلك لوجود التكلفة لاميبر لها

**الحسابات الدائنة والذمم الدائنة الأخرى:**

يتم قيد الذمم الدائنة الأخرى بالتكلفة الفعلية لها .

**التبرعات:**

يتم تصنيف التبرعات التي تتلقاها الجمعية من قبل المتبرعين إلى تبرعات مقيدة وتبرعات غير مقيدة وتبرعات أوقاف طبقاً لطبيعة وشروط تلقي الجمعية للتبرع من قبل المتبرعين .

**التبرعات العينية :**

يتم قيد التبرعات العينية بالقيمة القابلة للتحقق في السنة المحاسبية التي تم الإستلام فيها وعند تعذر الوصول إلى القيمة القابلة للتحقق لتلك السلع فإنه يجب تأجيل الإعراف بتلك التبرعات إلى حين بيعها .

جمعية البر بمكة المكرمة  
مسجلة بوزارة العمل والتنمية الاجتماعية برقم (٥٧)

إيضاحات حول القوائم المالية

عن السنة المنتهية في ٣١ ديسمبر ٢٠١٨ م (المبالغ بالريالات السعودية)

نسوية قائمة المركز المالي

كما في ١ يناير ٢٠١٧ م

وفقاً لـمعايير الدولية للتقارير المالية	تأثير اعتماد التحول للمعايير الدولية	المعروضة سابقاً وفقاً للمعايير السعودية	
			الأصول
			الأصول المتداولة
٩٦,١٥١,٥٥٠	-	٩٦,١٥١,٥٥٠	لنقد بالصندوق ولدي البنوك
١,٧٥٨,١٦٢	-	١,٧٥٨,١٦٢	صافي المدينون
٦٢٥,٥٦٠	-	٦٢٥,٥٦٠	مصرفات مدفوعة مقدماً
٨,٠٩٥,٩٢٧	-	٨,٠٩٥,٩٢٧	إيرادات مستحقة
١,٧٧٨,٦١٢	-	١,٧٧٨,٦١٢	مخزون
١٣٠,٥٠٠	-	١٣٠,٥٠٠	تأمينات للغير
١٠٨,٥٣٩,٨١١	-	١٠٨,٥٣٩,٨١١	مجموع الأصول المتداولة
			لإستثمارات والأصول المالية
٦٨٣,١٨٧	-	٦٨٣,١٨٧	استثمارات متاحة للبيع
٦٨٣,١٨٧	-	٦٨٣,١٨٧	مجموع الإستثمارات والأصول المالية
			الأصول غير المتداولة
٧٥٦,٢٧١	(٥٥,٧٧٢,٥١١)	٥٦,٥٢٨,٧٨٢	صافي العقارات والآلات والمعدات
٧٥٦,٢٧١	(٥٥,٧٧٢,٥١١)	٥٦,٥٢٨,٧٨٢	مجموع الأصول غير المتداولة
			أصول أوقاف
٥٥,٧٧٢,٥١١	٥٥,٧٧٢,٥١١	-	صافي الأصول الاستثمارية - بالتكلفة
١١,٩١١,٩٠٦	-	١١,٩١١,٩٠٦	مباني أوقاف تحت الإنشاء
٦٧,٦٨٤,٤١٧	٥٥,٧٧٢,٥١١	١١,٩١١,٩٠٦	مجموع أصول أوقاف
١٧٧,٦٦٣,٦٨٦	-	١٧٧,٦٦٣,٦٨٦	إجمالي الأصول
			الالتزامات و صافي الاصول
			الالتزامات المتداولة
٧٩,٢٠٠	-	٧٩,٢٠٠	الدائنون
٧١٨,٢٠٨	-	٧١٨,٢٠٨	إيرادات مقبوضة مقدماً
٦٩,٦٢٢	-	٦٩,٦٢٢	مصرفات مستحقة
٢٦٤,١٤٢	-	٢٦٤,١٤٢	تأمينات مقدمة من الغير
١,٠٣٩,٠٠٠	-	١,٠٣٩,٠٠٠	أمانات العاصمة المقومة لمنح القروض
٤٧٩,١٧٢	-	٤٧٩,١٧٢	أمانات قروض
٢,٦٤٩,٣٤٤	-	٢,٦٤٩,٣٤٤	مجموع الالتزامات غير المتداولة
			الالتزامات الغير المتداولة
٢,٠٩٥,٠٠٧	-	٢,٠٩٥,٠٠٧	مخصص مكافأة نهاية الخدمة
٢,٠٩٥,٠٠٧	-	٢,٠٩٥,٠٠٧	مجموع الالتزامات غير المتداولة
٤,٧٤٤,٣٥١	-	٤,٧٤٤,٣٥١	مجموع الالتزامات
			صافي الاصول
١٣٧,٠٣٦,٠٥٨	-	١٣٧,٠٣٦,٠٥٨	صافي الأصول غير المقيدة
١٧,٣٩٧,٠٥٧	-	١٧,٣٩٧,٠٥٧	صافي الأصول المقيدة
١٨,٥٨٦,١٦٨	-	١٨,٥٨٦,١٦٨	صافي أصول أوقاف
(٩٩,٩٤٧)	-	(٩٩,٩٤٧)	أرباح (خسائر) أسهم غير محققة
١٧٢,٩١٩,٣٣٥	-	١٧٢,٩١٩,٣٣٥	اجمالي صافي الاصول
١٧٧,٦٦٣,٦٨٦	-	١٧٧,٦٦٣,٦٨٦	إجمالي الالتزامات و صافي الأصول

(١١)



جمعية البر بمكة المكرمة  
مسجلة بوزارة العمل والتنمية الاجتماعية برقم (٥٧)

إيضاحات حول القوائم المالية  
عن السنة المنتهية في ٣١ ديسمبر ٢٠١٨ م (المبالغ بالريالات السعودية)  
(يتبع) تسوية قائمة المركز المالي

وكفا للمعايير الدولية للتقارير المالية	تأثير اعتماد التحول للمعايير الدولية	المعروضة سابقاً وفقاً للمعايير السعودية	كما في ٣١ ديسمبر ٢٠١٧ م
			الأصول
			لأصول المتداولة
٨٢,١٢٥,٩٩٨	-	٨٢,١٢٥,٩٩٨	انفذ بالصندوق ولدي البنوك
١,٦٨٥,٦٩٤	-	١,٦٨٥,٦٩٤	صافي المدينون
٢٠,٧٦١	-	٢٠,٧٦١	مصروفات مدفوعة مقدما
٩,٠٩٨,٦١٠	-	٩,٠٩٨,٦١٠	إيرادات مستحقة
١,٤٨٤,٣٠٤	-	١,٤٨٤,٣٠٤	لمخزون
١٣٠,٠٠٠	-	١٣٠,٠٠٠	تأمينات للغير
٩٤,٥٤٥,٣٦٧	-	٩٤,٥٤٥,٣٦٧	مجموع الأصول المتداولة
			الإستثمارات والأصول المالية
٦,٦,٥٥٧	-	٦,٦,٥٥٧	استثمارات متاحة للبيع
٦,٦,٥٥٧	-	٦,٦,٥٥٧	مجموع الإستثمارات والأصول المالية
			الأصول غير المتداولة
٧٤٠,٩٥٢	(٥٢,٨٨٥,٦٩٢)	٥٣,٦٢٦,٦٤٤	صافي العقارات والآلات والمعدات
٧٤٠,٩٥٢	(٥٢,٨٨٥,٦٩٢)	٥٣,٦٢٦,٦٤٤	مجموع الأصول غير المتداولة
			أصول أوقاف
٥٢,٨٨٥,٦٩٢	٥٢,٨٨٥,٦٩٢	-	صافي الأصول الاستثمارية - بالتكلفة
٢٢,٦١٨,٧٢٩	-	٢٢,٦١٨,٧٢٩	مباني أوقاف تحت الإنشاء
٧٥,٥٠٤,٤٢١	٥٢,٨٨٥,٦٩٢	٢٢,٦١٨,٧٢٩	مجموع أصول أوقاف
١٧١,٣٩٧,٢٩٧	-	١٧١,٣٩٧,٢٩٧	إجمالي الأصول
			الالتزامات و صافى الاصول
			الالتزامات المتداولة
١٨,٥٥٠	-	١٨,٥٥٠	الدائنون
٢٧٤,٨٧٩	-	٢٧٤,٨٧٩	إيرادات مقبوضة مقدما
١٩,٢٢٧	-	١٩,٢٢٧	مصروفات مستحقة
٢٨٧,٦٤٢	-	٢٨٧,٦٤٢	تأمينات مقدمة من الغير
١,٠٣٩,٠٠٠	-	١,٠٣٩,٠٠٠	أمانات العاصمة المقدسة لمنح القروض
٦٥٣,١٧٢	-	٦٥٣,١٧٢	أمانات قروض
٢,٢٩٢,٤٧٠	-	٢,٢٩٢,٤٧٠	مجموع الالتزامات غير المتداولة
			الالتزامات الغير المتداولة
٢,٢٤٥,٤٣٩	-	٢,٢٤٥,٤٣٩	مخصص مكافأة نهاية الخدمة
٢,٢٤٥,٤٣٩	-	٢,٢٤٥,٤٣٩	مجموع الالتزامات غير المتداولة
٤,٥٣٧,٩٠٩	-	٤,٥٣٧,٩٠٩	مجموع الالتزامات
			صافى الأصول
١١٨,٩٤٢,٤٨١	-	١١٨,٩٤٢,٤٨١	صافي الأصول غير المقيدة
١٢,١٥٧,٦١٦	-	١٢,١٥٧,٦١٦	صافي الأصول المقيدة
٣٥,٩٣٥,٨٦٨	-	٣٥,٩٣٥,٨٦٨	صافي أصول أوقاف
(١٧٦,٥٧٧)	-	(١٧٦,٥٧٧)	أرباح (خسائر) أسهم غير محققة
١٦٦,٨٥٩,٣٨٨	-	١٦٦,٨٥٩,٣٨٨	مجموع صافي الأصول
١٧١,٣٩٧,٢٩٧	-	١٧١,٣٩٧,٢٩٧	إجمالي الالتزامات و صافي الأصول

(١٢)



جمعية البر بمكة المكرمة  
مسجلة بوزارة العمل والتنمية الاجتماعية برقم (٥٧)

إيضاحات حول القوائم المالية

عن السنة المنتهية في ٣١ ديسمبر ٢٠١٨ م (المبالغ بالريالات السعودية)  
تسوية قائمة الأنشطة

عن السنة المنتهية في ٣١ ديسمبر ٢٠١٧ م

المعروضة سابقاً وفقاً للمعايير السعودية	تأثير اعتماد التحول للمعايير	وفقاً للمعايير الدولية للتقارير المالية
<b>الإيرادات والمكاسب</b>		
٢,٧٩٢,٩٩٣	-	٢,٧٩٢,٩٩٣
٦,٤٦٢,١٠٥	-	٦,٤٦٢,١٠٥
٢,٣٧١,٨٠٣	-	٢,٣٧١,٨٠٣
١١,٧٧٨,٨٠٧	-	١١,٧٧٨,٨٠٧
١٤٤,٢١٥	-	١٤٤,٢١٥
٨٥,٢٠٠	-	٨٥,٢٠٠
٨,٥٦٧,٨٨٢	-	٨,٥٦٧,٨٨٢
٢٣٧,٥٠٠	-	٢٣٧,٥٠٠
٣,٥٧٦,٦٧٨	-	٣,٥٧٦,٦٧٨
٢٦,٤٧٣	-	٢٦,٤٧٣
<b>٣٦,٠٤٣,٦٥٦</b>	<b>-</b>	<b>٣٦,٠٤٣,٦٥٦</b>
<b>إجمالي الإيرادات والمكاسب</b>		
<b>المصروفات والخسائر</b>		
٨,٣٥٥,٥٩٣	-	٨,٣٥٥,٥٩٣
١٥,١٤٦,٧٠٧	-	١٥,١٤٦,٧٠٧
٩٠,٣٠٤	-	٩٠,٣٠٤
٨,٧١٢,٦٥٠	-	٨,٧١٢,٦٥٠
٢,٥٧٢,٣٢٤	-	٢,٥٧٢,٣٢٤
٣,٩٩٧,١٦٥	-	٣,٩٩٧,١٦٥
٢٧٢,٤١٢	(٢,٨٨٦,٨١٩)	٣,١٥٩,٢٣١
٢,٨٨٦,٨١٩	٢,٨٨٦,٨١٩	-
<b>٤٢,٠٣٣,٩٧٤</b>	<b>-</b>	<b>٤٢,٠٣٣,٩٧٤</b>
<b>(٥,٩٩٠,٣١٨)</b>	<b>-</b>	<b>(٥,٩٩٠,٣١٨)</b>
<b>التغير في صافي الأصول من الأنشطة المستمرة إنبود الاستثنائية</b>		
٧,٠٠٠	-	٧,٠٠٠
٧,٠٠٠	-	٧,٠٠٠
<b>(٥,٩٨٣,٣١٨)</b>	<b>-</b>	<b>(٥,٩٨٣,٣١٨)</b>
١٧٣,٠١٩,٢٨٣	-	١٧٣,٠١٩,٢٨٣
<b>١٦٧,٠٣٥,٩٦٥</b>	<b>-</b>	<b>١٦٧,٠٣٥,٩٦٥</b>
<b>صافي الأصول نهاية السنة</b>		

(١٣)

جمعية البر بمكة المكرمة  
مسجلة بوزارة العمل والتنمية الاجتماعية برقم (٥٧)

إيضاحات حول القوائم المالية  
عن السنة المنتهية في ٣١ ديسمبر ٢٠١٨ م (المبالغ بالريالات السعودية)

٣١ ديسمبر ٢٠١٧ م	٣١ ديسمبر ٢٠١٨ م	(٤) النقد لدى البنوك
٣,٢٤٥,٧٤٣	٩,٩٣٥,٥٠٢	البنك الأهلي التجاري - مكة الرئيسي ح/ ٤٥٠,٠٠٠,١٠٠ (عام)
٥٩٧,٧٢٧	٦٦٨,٤٠٩	البنك الأهلي التجاري - فرع جردول ح/ ٧٠٠,٠١٠٠ (صدقة جارية)
١٦٠,٤٤٣	٢٧٥,١٣٣	البنك الأهلي التجاري - الستين - ح/ ٣٠١,٠٧ (مركز غسيل الكلى)
٢,٠١٥,٦٣٤	٢,٨٤٦,٧٣١	البنك الأهلي التجاري - الستين - ١٠٨ (زكاة)
٣١,٨٠٤,٤٠٣٨	١٣,٣٠٤,٠٩٤	البنك الأهلي التجاري - الستين - ٧٠١,٠٥ (الصرف العام)
١٠٨,٥٢١	١١٤,٥٩١	البنك الأهلي التجاري - المسفلة ح/ ٥٠١,٠٧ (القرض الحسن)
٧٥٦,٠٣٥	١,٠٠٩,٩٤٢	البنك الأهلي التجاري - الستين ٢٣٠,١٠٥ (كفالة يتيم)
١,٠٩٤,٨٦٨	١,٧٣٧,٠٤٢	بنك الرياض - مكة الرئيسي ح/ ٩٠١
٣٤٩,٣٦٠	٤٥٦,٨٧٧	بنك العربي الوطني - ح/ ٤٠٠,١٠
١,٨٨٣,٥١٢	٢,٣٧٦,٦١٧	البنك السعودي الأمريكي ح/ ٩٠٠
٥,٦٨٧,٦٣٣	٢,٢٠٤,١٦٤	مصرف الراجحي ٤/٢٦٠٠ مكة المسفلة
٦٠٢,١٧٢	١٣١,٣٦٠	مصرف الراجحي - ح/ ١٠٠,٠٠٠,٣٣ كفالة يتيم
٨٣٨,٦٦٠	١٦,٣٠٦	مصرف الراجحي ٢٦٠,٩ (زكاة)
٣,١٢٠	١٠١	مصرف الراجحي ح/ ٢٦٠,٠٠٩ صرفيات البركة
٣,٦٤٣,١٥٨	٤,٩٩٧,٦٨٦	البنك السعودي الفرنسي ح/ ١٥٤
٢٣٩,٠٠٢	٢٤٤,٤٤٩	البنك الأول ح/ ٥٧٠,٠٠٠,٢
٦١٤,٤١٩	٥٨٨,٣٨٢	البنك السعودي البريطاني ٤٠٠,١
٢٠٧,٣٤٥	٢٥٨,٠٩٥	البنك السعودي البريطاني ٤٠٠,٢ (زكاة)
٨٤٩,٣٣١	١,٠٦٨,٢٨٧	بنك البلاد ح/ ٠٠٧
٢٦,٧٩٩,١٥١	٣٥,٢٣١,٧٦٠	مصرف الإنماء ١٠٠٠
٤٧٣,٩٠٤	١٥١,٦٤٠	مصرف الإنماء ١٠٠,٢
٤٩,٥٣٦	٦٤,٣١١	البنك السعودي للاستثمار (وقف)
١٠٢,٦٨٦	١٢١,٥٤٢	بنك الرياض حساب الإستثمار ٦٧٧
<b>٨٢,١٢٥,٩٩٨</b>	<b>٧٧,٨٠٣,٠٢١</b>	

جمعية البر بمكة المكرمة  
مسجلة بوزارة العمل والتنمية الاجتماعية برقم (٥٧)

إيضاحات حول القوائم المالية

عن السنة المنتهية في ٣١ ديسمبر ٢٠١٨ م (المبالغ بالريالات السعودية)

٣١ ديسمبر ٢٠١٧ م	٣١ ديسمبر ٢٠١٨ م	(٥) المديون - صافي
١,٥٦١,٨٨٤	١,٦٢٣,٧٦٨	صافي ذمم مقترضين
١٢٣,٨١٠	١٢٣,٨١٠	جمعية حفظ النعمة
-	٤٠,٣١١	ضريبة القيمة المضافة
<b>١,٦٨٥,٦٩٤</b>	<b>١,٧٨٧,٨٨٩</b>	
٣١ ديسمبر ٢٠١٧ م	٣١ ديسمبر ٢٠١٨ م	(٦) مصروفات مدفوعة مقدماً
٥,١٩٣	-	تأمين طبي - شركة السلامة
١٥,٥٦٨	١٤,٧٣٠	تأمين طبي - شركة بوبا
-	٥,٠٠٠	الشركة السعودية الخليجية لحماية البيئة
-	١٥,٧٠١	تأمين سيارات - الشركة التعاونية للتأمين
<b>٢٠,٧٦١</b>	<b>٣٥,٤٣١</b>	
٣١ ديسمبر ٢٠١٧ م	٣١ ديسمبر ٢٠١٨ م	(٧) إيرادات مستحقة
٩,٠٩٨,٦١٠	٨,٢٧٣,٢٣٣	إيجارات مستحقة
<b>٩,٠٩٨,٦١٠</b>	<b>٨,٢٧٣,٢٣٣</b>	
٣١ ديسمبر ٢٠١٧ م	٣١ ديسمبر ٢٠١٨ م	(٨) المخزون
٤٥١,٩١٤	٣٦٤,٤٨٢	مواد غذائية
٢١,٨٢٥	٢١,٨٢٥	أدوات كهربائية
٨٩,٧٠٥	٩٨,٨٧٥	مواد و بضاعة أخرى
٦٦٢,٧١٨	٥٩٦,٩٢٥	لحوم ودجاج
٥٦,٥٩٧	١١,٠٣٩	عيادة الأسنان
١٩٠,٣١٠	١٧,٠٠٥	مستودع مركز غسيل الكلى
١١,٢٣٥	١٣,١٦٩	مستودع مركز الشيخ صالح جمال / عيادة القلب
<b>١,٤٨٤,٣٠٤</b>	<b>١,٢٧٦,٣٦٥</b>	

(١٥)

جمعية البر بمكة المكرمة  
مسجلة بوزارة العمل والتنمية الاجتماعية برقم (٥٧)

إيضاحات حول القوائم المالية  
عن السنة المنتهية في ٣١ ديسمبر ٢٠١٨ م (المبالغ بالريالات السعودية)

٣١ ديسمبر ٢٠١٧ م	٣١ ديسمبر ٢٠١٨ م	(٩) تأمينات لدى الغير
١٣٠,٠٠٠	١٣٠,٠٠٠	تأمينات لدى شركة أسواق بن داوود
١٣٠,٠٠٠	١٣٠,٠٠٠	
٣١ ديسمبر ٢٠١٧ م	٣١ ديسمبر ٢٠١٨ م	(١٠) استثمارات متاحة للبيع
٥٦,٨٦٦	٥٩,٣٢٩	شركة مكة للإنشاء و التعمير
٥٨,٤٢٥	٧٨,٣٧٥	شركة المصافي العربية
٤٥,٨١٠	٤٢,٠٠٠	شركة الغاز والتصنيع
٣٢٤,٠١٦	٢٣٣,١٥٦	شركة السعودية للكهرباء
٥٠,٧٣٠	٣٦,٠٠٠	شركة اسمنت ينبع
٢٨,٢١٠	٢٤,٤٣٠	الشركة السعودية للنقل الجماعي
٤٢,٥٠٠	٢٧,٧٣١	شركة اسمنت العربية
٦٠٦,٥٥٧	٥٠١,٠٢١	

جمعية البر بـيكة المكرمة  
مسجلة بوزارة العمل والتنمية الاجتماعية برقم (٥٧)  
إيضاحات حول القوائم المالية  
عن السنة المنتهية في ٣١ ديسمبر ٢٠١٨ م (المبالغ بالريالات السعودية)

(١١) صافي المعارك والآلات والمعدات

الإجمالي	أثاث وأجهزة	السيارات	التكلفة
٩,٩٨٣,٠٧٠	٨,٨٩٥,٧٥١	١,٠٨٧,٣١٩	الرصيد بداية السنة
٤٨٥,٩٠٧	٤٨٥,٩٠٧	-	الإضافات خلال السنة
١٠,٤٦٨,٩٧٧	٩,٣٨١,٦٥٨	١,٠٨٧,٣١٩	الرصيد في نهاية السنة
			<u>الإهلاك المتراكم</u>
٩,٢٢٤,١١٨	٨,٢٢٨,١١٨	١,٠٠١,٤٠٠	الرصيد بداية السنة
٢٣٢,٨٣٨	٢٠٠,٨٦٥	٣١,٩٧٣	إهلاك السنة
٩,٤٥٦,٩٥٦	٨,٤٢٨,٩٨٣	١,٠٣٣,٣٧٣	الرصيد في نهاية السنة
			<u>القيمة الدفترية</u>
٩٩٤,٠٢١	٩٥٢,٦٧٥	٤١,٣٤٦	الرصيد ٣١ ديسمبر ٢٠١٨ م
٧٤٠,٩٥٢	٦٦٧,٦٣٣	٧٣,٣١٩	الرصيد ٣١ ديسمبر ٢٠١٧ م
			(١٧)



عن السنة المنتهية في ٣١ ديسمبر ٢٠١٨ م (المبالغ بالريالات السعودية)

(١٢) صافي أصول استثمارية - بالتكلفة

الإجمالي	المبني	الأراضي	
			<u>التكلفة</u>
١١٣,٣٧٠,٩٨٢	٧٢,١٧٠,٤٤٨٢	٤١,٢٠٠,٥٥٠	الرصيد بداية السنة
١١٣,٣٧٠,٩٨٢	٧٢,١٧٠,٤٤٨٢	٤١,٢٠٠,٥٥٠	الرصيد في نهاية السنة
			<u>الإهلاك المتراكم</u>
٦٠,٤٤٨٥,٢٩٠	٦٠,٤٤٨٥,٢٩٠	-	الرصيد بداية السنة
٦,٨٨٦,٨١٩	٦,٨٨٦,٨١٩	-	إهلاك السنة
٦٣,٣٧٢,١٠٩	٦٣,٣٧٢,١٠٩	-	الرصيد في نهاية السنة
			<u>القيمة التقديرية</u>
٤٩,٩٩٩,٨,٨٧٣	٨,٧٩٨,٣٧٣	٤١,٢٠٠,٥٥٠	الرصيد ٣١ ديسمبر ٢٠١٨ م
٥٢,٨٨٥,٦٩٢	١١,٦٨٥,١٩٢	٤١,٢٠٠,٥٥٠	الرصيد ٣١ ديسمبر ٢٠١٧ م

\* تعذر قياس أصول الاستثمارات العقارية بالقيمة العادلة لأنه سيحمل الجمعية بتكاليف وجد لا مبرر لهما.

جمعية البر بمكة المكرمة  
مسجلة بوزارة العمل والتنمية الاجتماعية برقم (٥٧)

إيضاحات حول القوائم المالية

عن السنة المنتهية في ٣١ ديسمبر ٢٠١٨ م (المبالغ بالريالات السعودية)

٣١ ديسمبر ٢٠١٧ م	٣١ ديسمبر ٢٠١٨ م	(١٣) مباني وأوقاف تحت الإنشاء
٢٢,٢٧٤,٣٨٠	٣٢,٣٦٢,٥٧٧	وقف مكة ببطحاء قریش
٣٤٤,٣٤٩	٤,٨٣٦,٥٨٢	مباني في ارض المحمدية
<u>٢٢,٦١٨,٧٢٩</u>	<u>٣٧,١٩٩,١٥٩</u>	
٣١ ديسمبر ٢٠١٧ م	٣١ ديسمبر ٢٠١٨ م	(١٤) الدائنون
١٨,٥٥٠	٣٦,٥٥٠	دائنو سداد قروض
<u>١٨,٥٥٠</u>	<u>٣٦,٥٥٠</u>	
٣١ ديسمبر ٢٠١٧ م	٣١ ديسمبر ٢٠١٨ م	(١٥) ايرادات مقبوضة مقدماً
٢٧٤,٨٧٩	٧٦٤,٤٧٣	ايجارات
<u>٢٧٤,٨٧٩</u>	<u>٧٦٤,٤٧٣</u>	
٣١ ديسمبر ٢٠١٧ م	٣١ ديسمبر ٢٠١٨ م	(١٦) مصروفات مستحقة
٩,٣١٠	٢٠,٧٣٠	تأمينات اجتماعية
٣,٦٦٧	-	مصاعد اونيس منشيك
٤,٠٠٠	-	الشركة السعودية الخليجية لحماية البيئة
٢,٢٥٠	-	مصعد عمارة العزيزة
-	٩,٣٦٠	تأمين مستلزمات طبية - مؤسسة العيينة الطبية
-	٢,٩٤٠	تأمين مستلزمات طبية - طبابة آسيا
<u>١٩,٢٢٧</u>	<u>٣٣,٠٣٠</u>	
٣١ ديسمبر ٢٠١٧ م	٣١ ديسمبر ٢٠١٨ م	(١٧) تأمينات مقدمة من الغير
٢٠٤,٧٠٩	٢٠٣,٧٠٩	تأمين شقق
٨٢,٩٣٣	٨٢,٩٣٣	جمعية أم القرى الخيرية بمكة
<u>٢٨٧,٦٤٢</u>	<u>٢٨٦,٦٤٢</u>	
	(١٩)	

جمعية البر بمكة المكرمة  
مسجلة بوزارة العمل والتنمية الاجتماعية برقم (٥٧)

إيضاحات حول القوائم المالية  
عن السنة المنتهية في ٣١ ديسمبر ٢٠١٨ م (المبالغ بالريالات السعودية)

٣١ ديسمبر ٢٠١٧ م	٣١ ديسمبر ٢٠١٨ م	(١٨) التبرعات النقدية العامة
٢,٧٠٩,٨٣١	٣,٣٢٤,٣٦٦	تبرعات عامة
٣٣,١٦٢	٣,٠٨٧	تبرعات رسائل قصيرة
٥٠,٠٠٠	٥٠,٠٠٠	مجموعة سامبا المالية
<b>٢,٧٩٢,٩٩٣</b>	<b>٣,٣٧٧,٤٥٣</b>	
٣١ ديسمبر ٢٠١٧ م	٣١ ديسمبر ٢٠١٨ م	(١٩) التبرعات النقدية المقيدة
٣,٤٨١,٨٠٣	٢,٩٦٧,٦١٧	تبرعات كفالة اليتيم
٣٧,٨١١	٤٦,٠٧٠	تبرعات قرض حسن
٦٥٧,٣٨٠	٥٧٩,٦٤٢	تبرعات فديات وذبائح
٣٥٩,٢٨٨	٤٢٦,٢٠٥	تبرعات إفطار الصائم
٧٦٦,٦٠٠	١٧٣,٣٥٠	تبرعات كفالة أرملة و مسكين
٣٢,٣٣٧	٥٥,٤٦٧	تبرعات كفارة يمين و إطعام مسكين
٤٣,٠١٠	٢٧,٥٥٠	تبرعات سقيا الماء
٣٠٠,٣٢٠	٢٧٩,٣٦٦	تبرعات مركز غسيل الكلوي
٤٨٨,٠٦٢	١٨٣,٠٥٣	تبرعات صدقة جارية
٦,٩٦٠	٢٥,٤٠٠	تبرعات تحفيظ قران
٨٣,٢٨٤	٢١,٤٥٨	تبرعات اطعام حاج
١,٣٠٠	-	تبرعات برنامج حفظ النعمة
١٢,٠٠٠	-	تبرعات صيانة مساجد
-	١٠,٠٠٠	تبرعات علاج وتشافي
٦,٩٥٠	-	تبرعات للمساجد ولشراء ثلاجات ماء
١٨٥,٠٠٠	-	تبرعات لشراء مكائن غسيل كلى
<b>٦,٤٦٢,١٠٥</b>	<b>٤,٧٩٥,١٧٨</b>	



جمعية البر بمكة المكرمة  
مسجلة بوزارة العمل والتنمية الاجتماعية برقم (٥٧)

إيضاحات حول القوائم المالية

عن السنة المنتهية في ٣١ ديسمبر ٢٠١٨ م (المبالغ بالريالات السعودية)

٣١ ديسمبر ٢٠١٧ م	٣١ ديسمبر ٢٠١٨ م	(٢٠) التبرعات العينية
٢,٦٦٠,١٢٦	١,٩١٥,٦٨٠	تبرعات عينية مواد غذائية
-	٨٩٣,٨٨٩	تبرعات عينية وجبات طعام
٤,٥١٣,٠٠٠	٣,٨٦٥,٨٥٠	تبرعات عينية لحوم ودجاج
٤٠٥,٣٠٦	٤٤٤,٩٦٠	تبرعات عينية إفطار صائم
٣٢١,٠٠٠	١٣٢,٠٠٠	تبرعات عينية إطعام حاج
٩٧,٨٤٥	٤١,٨٤٠	تبرعات عينية أخرى
٧٣,٨٣٢	٢٨٧,٣٧٤	تبرعات عينية لمركز غسل الكلى
٣,٦٤٥,٣٦٦	-	تبرعات عينية فائض طعام (حفظ النعمة)
٣٥,٠٩٩	٧٢,٢٤٠	تبرعات عينية مياه صحية
٢٧,٢٣٣	٥٠,٤١٣	تبرعات ادوية عينية لعيادة الشيخ صالح جمال
<b>١١,٧٧٨,٨٠٧</b>	<b>٧,٧٠٤,٢٤٦</b>	
٣١ ديسمبر ٢٠١٧ م	٣١ ديسمبر ٢٠١٨ م	(٢١) إعانات الوزارة
٢٠٠,٠٠٠	٩٠٠,٠٠٠	إعانة الوزارة للبرامج والانشطة
٣٧,٥٠٠	-	إعانة دعم الراتب
<b>٢٣٧,٥٠٠</b>	<b>٩٠٠,٠٠٠</b>	
٣١ ديسمبر ٢٠١٧ م	٣١ ديسمبر ٢٠١٨ م	(٢٢) المساعدات النقدية
١,٤٤٠,٧٠٠	١,٢٥٥,٩٠٠	مساعدات نقدية دائمة من الزكاة
٨٦,٤٨٠	٥,٠٠٠	مساعدات تعليم
٢٢٠,٠٠٠	٣٠,٠٠٠	مساعدات زواج
٢,٩٦٥,٤٥٠	٢,٤٧٨,٣٠٠	مساعدات كفالة اليتيم
١,٨٠٢,٥٠٠	٨٣٣,٦٠٠	مساعدات مسكن وإيجار
١,٧١٥,٨٠٠	١,٢٤٧,٩٠٠	مساعدات مالية شهرية
١٢٤,٦٦٣	٥٥,٠٠٠	مساعدات علاج
<b>٨,٣٥٥,٥٩٣</b>	<b>٥,٩٠٥,٧٠٠</b>	

(٢١)

جمعية البر بمكة المكرمة  
مسجلة بوزارة العمل والتنمية الاجتماعية برقم (٥٧)

إيضاحات حول القوائم المالية  
عن السنة المنتهية في ٣١ ديسمبر ٢٠١٨ م (المبالغ بالريالات السعودية)

٣١ ديسمبر ٢٠١٧ م	٣١ ديسمبر ٢٠١٨ م	(٢٣) المساعدات العينية
٤,٩٨٦,٣٥٨	٤,٦٢٧,٨٧٤	مساعدات عينية مواد غذائية
٥٣١,٨٨٧	٥٤٩,٩٥٠	مساعدات عينية ذبائح وهدايا وكفارة يمين
٧٤٦,١١٤	٨٢٢,٨٦٠	مساعدات عينية وجبات إفطار صائم
٤,٥٨٥,٧٢٣	٤,٠٣٠,٦٤٣	مساعدات عينية لحوم ودجاج
٣,٦٤٥,٣٦٦	٨٩٣,٨٨٩	مساعدات عينية وجبات طعام
١٠٠,٢٧٥	٧٢,٠٠٦	مساعدات عينية مياه صحية
٤٠٤,٢٨٤	١٥٥,٦٧٨	مساعدات عينية إطعام حاج
٢٠٠	-	مساعدات أدوات كهربائية
١٤٦,٥٠٠	١٠٧,٢٣٠	مساعدات عينية أخرى
<b>١٥,١٤٦,٧٠٧</b>	<b>١١,٢٦٠,١٣٠</b>	
٣١ ديسمبر ٢٠١٧ م	٣١ ديسمبر ٢٠١٨ م	(٢٤) مصروفات الأنشطة
٤٤,٦٩٨	٤٨,٢٩٣	مصروفات عيادة الاسنان
١,٩٦٠,٣٨٢	١,٦٤٦,١٦٦	مصروفات مركز غسل الكلي
٣٢٣,٨٩١	٣٣١,٢٧٦	مركز الشيخ جمال الطبي
٥١,٩٣٣	٣٤,٨٦٦	مصروفات تحفيظ القرآن الكريم
٤٤,٠٢٤	-	مصروفات برنامج حفظ النعمة
٣٠,١٦٦	٥,٢٧٢	مصروفات مشروع الأسر المنتجة
٧,٣٦٩	-	مصروفات مشروع تنمية مهارات ودورات
١٨٠,٠٠٠	-	مصروفات مشروع برنامج كسرة خبز
٣٩,٠٣٩	-	مشروع التنمية المستدامة
٦,٦٧٢	١٦,٣٠٠	مشروع قوافل البر
٤٠,٠٠٠	٨٠,٠٠٠	مشروع البناء التنظيمي لجمعية البر
٦,١٥٠	-	مصروفات حفل الأيتم
<b>٢,٥٧٢,٣٢٤</b>	<b>٢,١٦٢,١٧٣</b>	

(٢٢)

جمعية البر بمكة المكرمة  
مسجلة بوزارة العمل والتنمية الاجتماعية برقم (٥٧)

إيضاحات حول القوائم المالية  
عن السنة المنتهية في ٣١ ديسمبر ٢٠١٨ م (المبالغ بالريالات السعودية)

٣١ ديسمبر ٢٠١٧ م	٣١ ديسمبر ٢٠١٨ م	(٢٥) المصروفات العمومية والإدارية
٢,٩٤٩,٢٨٠	٢,٩١١,١٨٢	مرتبات وأجور وما في حكمها
١١٧,٢٦٣	١٤٧,٩٠٧	التأمينات الاجتماعية
١٢١,١١٨	١٢,٨٣٧	أدوات كتابية ومطبوعات
٣٤,٧٤٨	١٩,٩٨٠	مصاريف بريد وبرق وهاتف
١١٤,١٤٩	٨٦,٤٦٨	مصاريف كهرباء ومياه
٣,٥٢٣	٤,٣٩١	مصاريف نظافة
٩٠,٦٨٥	٢٥٩,٩١٥	صيانة وإصلاح وترميم
٤٩,٨١٦	٢٤,٨٢٠	محروقات وصيانة سيارات
٧٩,٨٣٨	-	مصاريف صيانة وإصلاح اجهزة
١٥,٤٠٤	١٤,٤٥٥	مصاريف حاسب آلي
٢٠١,٢٧٨	٢٧٢,٧١٥	مصاريف دعاية وإعلانات
١٠٧,٣١٨	٢٧٤,٤٣٣	مصاريف رسوم واشتركات
٧١,٦١٢	٤٧,٣٩٨	تأمين طبي وعلاج
-	٧٥,٠٠٠	مصروفات تسويق لمبني بطحاء قريش
٦,٧٢٢	٣,٥٠٠	مصروفات دروع للجمعية
٢٣,٤٢٠	٩٣,٨٨٩	مصروفات بنكية
١٠,٩٩١	١٢,٤١٤	مصروفات أخرى
<b>٣,٩٩٧,١٦٥</b>	<b>٤,٢٦١,٣٠٤</b>	

جمعية البر بمكة المكرمة  
مسجلة بوزارة العمل والتنمية الاجتماعية برقم (٥٧)

إيضاحات حول القوائم المالية  
عن السنة المنتهية في ٣١ ديسمبر ٢٠١٨ م (المبالغ بالريالات السعودية)

٣١ ديسمبر ٢٠١٧ م	٣١ ديسمبر ٢٠١٨ م	(٢٦) صافي الأصول المقيدة
٦٤٣,٤٢٦	١,١٣٢,٧٤٣	كفالة يتيم
٣٠,٩٦,٣٧٥	٣,٦٦٨,٨٧٥	إيراد إيجار عمائر الأيتام
٥,٨٦٦,٣٩٩	٥,٩١٢,٤٦٩	القرض الحسن
١,٠٠,٠٠٠	١,٠٠,٠٠٠	إعانة الوزارة لتصحيح أوضاع البرماويين
١,٧٥٥,٥٦٦	١,٩٣٨,٦٢٠	تبرعات صدقة جارية
٤٥٥	٤٥٥	تبرعات لنظام الصوتي بالمساجد
٣٢,٠٠٠	٣٢,٠٠٠	تبرعات صيانة المساجد
٤٧,٤٠٠	٤٧,٤٠٠	تبرعات لشراء ثلاجات ماء
٤١٥,٨٧٥	٤١٥,٨٧٥	تبرعات لشراء مكائن غسيل كني
١٥٧,٨٣٠	١٨٧,٥٢٢	تبرعات فدييات وكفارات
١٨,٤٨٠	٦٣,٧٨٥	تبرعات افطار صائم
٢٣,٨١٠	٥١,٣٦٠	تبرعات سقيا ماء
<u>١٢,١٥٧,٦١٦</u>	<u>١٣,٥٥١,١٠٤</u>	

(٢٧) عام

- تم إعادة تبويب القوائم المالية المقارنة لتناسب مع عرض القوائم المالية الحالية .
- تم اعتماد القوائم المالية من قبل إدارة الجمعية بتاريخ ١٧ ابريل ٢٠١٩ م.

## أعضاء الجمعية العمومية

ابوبكر محمود ابوبكر بغدادي

احمد عبدالعزيز سندي

اسامه اسعد جمال كتوعه

اشرف عبدالرحيم مولانا

ايهاب عبدالعزيز جميل عابد

جميل عبدالعزيز جميل عابد

حسن صالح محمد جمال

حيدر محمد عايش الحرتاني

رائد حسين علي عرب

زياد محمد جمال فارسي

طارق صالح محمد جمال

عادل محمد نور غباشي

عبدالعزیز هاني عبدالعزيز ساب

عبدالرحمن محمد علي الشالي

عبدالرزاق محمد حمزة

عبدالعزیز محمد الخزيم

ابراهيم محمد زمزمي

احمد طاهر جميل عابد

أديب محمد حسن صديق نور إلهي

اشرف عبدالرحيم مولانا

ايمن طارق صالح جمال

جمال طلعت امين حمدي

حاتم طارق جمال

حسن محمد عارف كنسارة

خالد عابد حسني قامه

ريان حسن صالح جمال

صديق محمد حسن صديق نور إلهي

عادل عبید علي بالخیر

عاصم عبدالله عقيل عطاس

عبدالرحمن عبدالله محمد الزيد

عبدالرحمن هاشم شلي

عبدالعزیز عبدالله عبدالغني خياط

ابراهيم سليمان ابراهيم النوري

احسان صالح طيب

احمد محمد عمر شطا

اسامه فضل عيدروس البار

ايداد محمد سراج بوقس

توفيق حسن جوهري

جميل عبدالله حسن طلاقي

حسن علي احمد الزهراني

خالد محمد حسن صديق نور إلهي

رائد محمد نديم ساب

سراج جميل عمر عابد

طارق عبدالستار محمد شريف

عارف عبدالله محمد قاضي

عبدالرحمن اسعد احمد مؤمنة

عبدالرحمن محمد نور خوقير

عبدالعزیز جميل عابد



عبدالله بكر تونسي

عبدالله محمد فدعق

عدنان فائق محمد بياري

عصام حمزة عثمان غسال

عمار احمد صالح شطا

عمرو طه عبدالقادر السقاف

غازي عبداللطيف صلاح جمجوم

فائق محمد مصطفى بياري

فوزي حسين محمد قستي

مازن علي عبدالله بشاوري

محمد هاني عبدالعزيز ساب

محمد سراج اسماعيل بوقس

محمد عارف احمد كنسارة

مصطفى فؤاد علي رضا

ناهض محمد سليمان الطجل

نعيم فوزي حسين قستي

هاشم عمر عبدالرحمن خياط

وليد خالد محمود علوي

عبدالكريم رضا عبدالكريم فدا

عبدالله محمد عبدالله الشهراني

عدنان خليل يحي باشا

عصام حسن مرقوشي

علوي اسعد علوي تونسي

عمرو خالد محمد حسن نور إلهي

عمرو مؤمل احمد جمال

فائز صالح محمد جمال

فؤاد محمد نواوي غزالي

مازن حسين علي عابد

ماهر صالح محمد جمال

محمد حسن محمد معاجيني

محمد طاهر جميل عابد

محمد هشام عبدالرحمن شلي

موفق احمد محمد جمال

نجيب علي محمد جمال

هاشم عبدالرحمن شلي

هشام عبدالرحمن هاشم شلي

ياسر صالح محمد جمال

عبدالعزيز محمد سندي

عبدالله سليمان مشاط

عبدالوهاب محمد تلمساني

عصام احمد حسين مدير

عصام رشاد بياري

عمار خالد محمد حسن نور إلهي

عمرو غازي محمد فقيها

فارس طاهر جميل عابد

فؤاد امين رجب بوقري

قيصر حامد حسن مطاوع

مازن مصطفى عبدالرحمن لنقا

محمد جميل علي علوي

محمد سعود ابراهيم سقاط

محمد مصطفى محمد بياري

منصور محمد نور ابو منصور

نبيل جميل عمر عابد

هاشم حسن عبدالغفار

هاني عبدالعزيز احمد ساب



## عضوات الجمعية العمومية

ارجومند عبدالرحيم محمد مولانا

اسماء جمال الدين قاسم فلمبان

افنان محمد عمر بسري

اماني طارق صالح جمال

اميرة احمد بكر جلال

انتصار صالح احمد الحلبي

حميدة مبارك خوجة

حياة جميل عمر عابد

خديجة عبدالله عبدالرحمن زاوي

رابية محمد حسن رفيع

رحمة محمد نور خوقير

رويدة عباس عبدالرزاق رازقي

سامية محمد عبدالله عمران

سميرة عبدالرحمن هاشم شلي

سوزان عبدالرحمن شلي

ابتسام احمد محمد جمال

اسعاف يوسف ابوبكر

اعتدال عبدالمهيمن ابو السمح

امال يوسف حسن فلمبان

امنة عبدالرحيم محمد مولانا

اميرة محمد حسن صديق نور إلهي

بدرية احمد صبري محمد صبري

حياة بكر محمد سعيد حمدي

حياة محمد علي عطا الله

خديجة محمد عبدالله الجيزاني

رباب صالح محمد جمال

رشدية محمد رشاد عبدالغني

زينب جمال الدين جاسم فلمبان

سميرة طلعت حمدي

سميره محمد حسن صديق نور إلهي



البر بمكة

صالحة محمد صالح زمزي

عائشة عبدالله عمر باقاسي

عواطف محمد رمضان السندي

فريدة هاشم عبدالرحمن شلي

لطفية محمد حسن صديق نور إلهي

ليلى احمد صبري

لينا فهمي علي حماد

مريم صلاح الدين السمرقندي

ملك محمد محمد الخياط محمد

منى محمد احمد حريري

منيرة محمد حسن صديق نور إلهي

ميسون احمد يوسف كلنتن

نائلة هاشم عبدالرحمن شلي

نجاح علي محمد جمال

نزيهة احمد صبري

هدى عبدالرحيم ميمني

هند احمد محمد جمال

وفاء عبدالله سليمان المزروع

وفاء محمد أحمد زاوي

شهد زكي سليمان حكيم

صالحة حمزة سعيد غلام

صباح صالح محمد جمال

عفاف صالح جمال

فايزة احمد بكر جلال

فوزية عباس داود خان

لمى عبدالعزيز الخزيم

ليلى صالح محمد زعزوع

مريم ابراهيم عبدالرحيم بخاري

مزنة حمزة عبداللطيف نصر الدين

منال حسن صديق نور إلهي

منيرة صالح عثمان العكاس

مها عبدالرحمن أحمد نتو

نائلة ابراهيم محمد بدر

نجاه محمد احمد زاوي

نجلاء محمد نور عبدالغفور عطار

نوال عباس احمد زاوي

هنادي احمد فتح الله لمفون

هيفاء عثمان عباس فدا

وفاء محمد نور مندر



## فهرس المبادرة العالمية لإعداد التقارير

رقم الصفحة (أو التفسير في حال الحذف)	المؤشر
الطاقة	
	302-1
	302-2
	302-3
	302-4
	302-5
الماء	
	303-1
	303-2
	303-3
التنوع الحيوي	
	304-1
	304-2
	304-3
	304-4
الانبعاثات	
	305-1
	305-2
	305-3
	305-4
	305-5
	305-6
	305-7
النفايات	
	306-1
	306-2
	306-3
	306-4
	306-5
الامتثال البيئي	
	307-1

رقم الصفحة (أو التفسير في حال الحذف)	المؤشر
الإفصاحات العامة	
	102-1
	102-2
	102-3
	102-4
	102-5
	102-6
	102-7
	102-8
	102-9
	102-10
	102-11
	102-12
	102-13
	102-14
	102-15
	102-16
	102-17
	102-18
	102-19
	102-20
	102-21
	102-22
	102-23
	102-24
	102-25
	102-26
	102-27
	102-28
	102-29
	102-30
	102-31



المؤشر	رقم الصفحة (أو التفسير في حال الحذف)
	التقييم البيئي للمزودين
308-1	
308-2	
	الجانب الاجتماعي
	التوظيف
401-1	
401-2	
401-3	
	العلاقة بين الإدارة والموظفين
402-1	
	الصحة والسلامة المهنية
403-1	
403-2	
403-3	
403-4	
	التدريب والتعلم
404-1	
404-2	
404-3	
	التنوع والمساواة
405-1	
405-2	
	عدم التمييز
406-1	
	حرية النقابات
407-1	
	عمالة الأطفال
408-1	
	العمل الإجباري
409-1	
	ممارسات الأمن
410-1	
	حقوق السكان الأصليين
411-1	

المؤشر	رقم الصفحة (أو التفسير في حال الحذف)
	الإفصاحات العامة
102-32	
102-33	
102-34	
102-35	
102-36	
102-37	
102-38	
102-39	
102-40	
102-41	
102-42	
102-43	
102-44	
102-45	
102-46	
102-47	
102-48	
102-49	
102-50	
102-51	
102-52	
102-53	
102-54	
102-55	
102-56	
	النهج الإداري
103-1	
103-2	
103-3	
	الجانب الاقتصادي
	الأداء الاقتصادي
201-1	
201-2	
201-3	
201-4	

المؤشر	رقم الصفحة (أو التفسير في حال الحذف)
	تقييم حقوق الإنسان
412-1	
412-2	
412-3	
	المجتمعات المحلية
413-1	
413-2	
	التقييم الاجتماعي للمزودين
414-1	
414-2	
	السياسات العامة
415-1	
	صحة وسلامة العملاء
416-1	
416-2	
	التسويق
417-1	
417-2	
417-3	
	خصوصية العملاء
418-1	
	الامتثال الاقتصادي الاجتماعي
419-1	

المؤشر	رقم الصفحة (أو التفسير في حال الحذف)
	الأثر على السوق المحلي
202-1	
202-2	
	الأثر الاقتصادي غير المباشر
203-1	
203-2	
	ممارسات الشراء والتوريد
204-1	
	مكافحة الفساد
205-1	
205-2	
205-3	
	السلوك المناهض للمنافسة والاحتيال
206-1	
	الجانب البيئي
	المواد
301-1	
301-2	
301-3	



البر بمكة

الملحق 4

## مسرد المصطلحات

### التنمية المستدامة

التنمية التي تلبى احتياجات الأجيال الحالية دون المساس بقدرة الأجيال القادمة على تلبية احتياجاتها بنفس مستوى الرفاهية

### إدارة الاستدامة

الإدارة المتكاملة للجوانب الاجتماعية والاقتصادية والبيئية للمنظمات، بهدف زيادة القيمة المستفادة للأطراف ذات العلاقة.


### المبادرة العالمية لإعداد التقارير (GRI)


منظمة مستقلة غير هادفة للربح تسعى لتعزيز ونشر ممارسات الإفصاح عن أداء الاستدامة من خلال وضع توجيهات ومعايير إعداد تقارير الاستدامة بالعمل مع المختصين من مختلف المنظمات والقطاعات.



البر بمكة

 0 1 2 5 3 4 1 7 3 0

 0 5 5 5 2 3 5 0 7 7

@alber\_makkah

www.alber-makkah.com